

Institute for the History of Material Culture Russian Academy of Sciences  
State Historical, Literary and Landscape Memorial Preserve "Mikhailovskoje"  
named after A. S. Pushkin (Pushkin Preserve)  
Museum Department of Finland

*Devoted to 30th anniversary  
of the friendly cooperation of archaeologists  
of Russia and Finland (1976–2006)*

# SLAVS, FINNS AND OUGRIEN

## The Zones of Contacts and Cooperation

The Papers of Russian-Finnish symposium  
on the Problems of Archaeology and History  
Pushkinskije Gory  
2004, October, 7–10

Editorial board  
A. N. Kirpichnikov, E. N. Nosov, A. I. Saksa

Saint-Petersburg  
2006

Институт истории материальной культуры Российской академии наук  
Государственный мемориальный историко-литературный и природно-ландшафтный  
музей-заповедник А. С. Пушкина «Михайловское»  
Музейное ведомство Финляндии

*Посвящается 30-летию  
дружеского научного сотрудничества археологов  
России и Финляндии (1976–2006 гг.)*

# СЛАВЯНЕ И ФИННО-УГРЫ

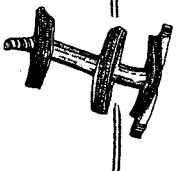
## Контактные зоны и взаимодействие культур

Доклады Российско-Финляндского симпозиума  
по вопросам археологии и истории  
Пушкинские Горы  
7–10 октября 2004 г.

Санкт-Петербург  
2006

О. В. Шаров

## О находке перекладчатой фибулы в Старой Ладого



Ладого возникла на необитаемом месте.

О. И. Давидян

4. ранние вещи в течение длительного времени сохранились в живой культуре как функциональные элементы одежды или инвентаря;
5. ранние вещи сохранились длительное время в живой культуре, изменив свою функцию (например, как амулет, игрушки и т. д.).

### Находка в Старой Ладого

Полной неожиданностью для исследователей стала находка в августе 2004 г. римской фибулы в культурном слое Земляного городища Старой Ладого<sup>1</sup>. Тип найденной фибулы был совершенно нехарактерен даже для самых ранних предпологаемых, но еще не зафиксированных археологически слоев Земляного городища (Магницкий 1995: 61–65) и вызвал некоторое недоумение у археологов-славистов. Фибула после приезда экспедиции в Санкт-Петербург была сравнительно быстро определена специалистами, которые занимаются более ранней — римской эпохой, вызвав не меньшее удивление в силу места ее находки. До сего времени за сто с лишним лет раскопок Земляного городища предметов римской эпохи в культурном слое Старой Ладого встречено не было.

Публичуемая находка — маленькая бронзовая фибула была обнаружена в кв. 3-ХІХ, в слое Е2 Земляного городища. Она была зафиксирована на глубине 4,7 м. от современной дневной поверхности в темно-коричневом слое с щепой и навозом. По описи инвентарных находок Староладожской археологической экспедиции ИИМК РАН за 2004 г. она числится под № 800.

Бронзовая фибула имеет три ребра на дужке, каждый в центре украшен одним продольным углубленным желобком шириной 1–1,5 мм (рис. 1, 2). Верхний ребрен имеет длину 20 и ширину — 4 мм, средний имеет длину 19 и ширину — 3–4 мм, нижний имеет длину 16 и ширину — 5 мм. Длина трубчатого футляра для оси 26, диаметр — 3–3,5 мм. Высота фибулы от верхнего выступа на трубчатом футляре до окончания ножки 35 мм. Дужка фибулы с наружной стороны сильно уплощена, спереди — слегка овальная, не отстранена между перекладками, и имеет S-образный профиль. Приемник фибулы полтреугольной формы. Игла и держатель приемника не сохранились, при этом игла и верхний выступ на головке фибулы железные. Ножка оканчивается небольшим шариком, объемно выделенным от приемника фибулы. Судя по следам покрытия на внешней стороне фибулы, ее поверхность была, скорее всего, оцинкована.

По общепринятой классификации европейских фибул Оскара Альмгрена ладожская находка относится к классу перекладчатых фибул V группы 1 серии, и ее можно сопоставить, следуя приведенным таблицам (рис. 3), с типом 96 (Almgren 1897: 50–51, Taf. V, Fig. 96; 1923: 50–51, Taf. V, Fig. 96)<sup>2</sup>. Обычно эти фибулы принято обозначать в европейской литературе как фибулы типа Альмгрена-96 (далее по тексту сокр. для всех типов фибул по О. Альмгрена: А80, А93, А96 и т. д. — О. Ш.). Эти застегки для одежды, исходя из общей морфологии и польского названия фи-

### Находки римского времени на Северо-Западе

В последние годы в научных изданиях, посвященных археологии и истории Северо-Запада, появились целый ряд публикаций отдельных типов вещей римского времени, найденных на поселениях и могильниках второй половины — конца I тысячелетия н. э. (Булкин, Седых, Каргопольцев 2005; Каргопольцев 1994, 1996, 1998; Каргопольцев, Седых 2002; Каргопольцев, Шуккин 2001; Кулешов 2005; Носов 2003; Носов, Плохов, Горюнова 2005; Платонова, Шуккин 2000).

В большинстве случаев были опубликованы отдельные находки римского времени из культурного слоя более поздней эпохи, и поэтому у многих исследователей возникал закономерный вопрос: это случайность — их попадание в культурный слой городских и сельских поселений Северо-Запада древнерусского времени — или все же существует более ранний стратиграфический горизонт находок, практически невыявляемый при археологических раскопках в силу более поздних перекопов и перестроек?

По мнению Ю. М. Десмана, необходимо предполагать как минимум пять вариантов попадания ранних вещей в более поздние, хорошо датированные и стратиграфически ориентированные горизонты находок:

1. Полностью разрушенный в данном месте ранний стратиграфический горизонт, из которого происходят ранние находки, попавшие в ходяе перекопок, перекопов в более поздний слой;
2. ранние предметы принесены из другого близкого, но неизвестного специализированного места данного микрорегиона в более позднее время;
3. ранние вещи принесены или привезены из других регионов в более позднее время;

<sup>1</sup> Хочу выразить большую благодарность руководителю Староладожской археологической экспедиции ИИМК РАН, д. и. н. А. Н. Кириллинкову за передачу этой уникальной находки для данной публикации.

<sup>2</sup> Первым в частях беселах с колпачками на шпильках фибулы из Старой Ладого с фибулами V группы О. Альмгрена, в частности с типом 96, обратил внимание специалистов В. С. Кулешов.



даром, или позднее: 6) только с массивной шарнирной осью, часто очень длинной, и с почти всегда многократно каннелированными перекаладинами.

Эти фибулы происходят от фибул IV группы, конкретно от формы A93, или от других указанных О. Тислером разновидностей сильнопрофилированных фибул (Tischler 1879: Taf. III, Fig. 20, 23). Они ограничены территориально почти исключительно Восточной Пруссией и русскими прибалтийскими провинциями, и, в силу этого, имеют мало общего интереса (Almgren 1897: 50). Отсутствие пристального интереса О. Альмгрена к прибалтийским материалам объясняется тем, что в диссертации и книге, вышедшей в 1897 г., исследовались, прежде всего, формы фибул, характерные для Северной Европы<sup>3</sup>, при этом ареал Северной Европы у О. Альмгрена охватывал не только Скандинавию, но и большую часть Западной Европы.

Альфред Хакман уделил балтийским перекаладчатым фибулам в своих работах достаточно много внимания (Hakman 1905, 1921). В работе о железном веке Финляндии он среди фибул с креплением иглы у ушка (mit Ösenndeln) выделяет группу «А» перекаладчатых фибул (Srgossenfibeln — Hakman 1905: 163). Он пишет, что, исследуя тип крепления иглы у восточнобалтийских фибул, можно сказать, что шарнирная конструкция у них появляется достаточно рано. Типы фибул, которые на других территориях встречаются только с креплением иглы на спирали, на восточнобалтийских территориях представлены с иными конструктивными элементами: либо игла крепится через ушко в головной части фибулы, заменяющей шарнир: либо изогнута вокруг движущейся оси. Эти фибулы появляются еще на рубеже II—III вв., в то время как в Скандинавии шарнирная конструкция появляется только в эпоху переселения народов (Hakman 1905: 163). Автор анализирует ее только в отношении перекаладчатую фибулу из Финляндии из кургана в месте Lägerdångas округ Вора (Östervoten), аналогии которой находят только среди восточнобалтийских фибул (Hakman 1905: 164, Taf. 4-2, Fund № 83). А. Хакман привел в этой работе первую классификацию восточнобалтийских фибул по конструктивным элементам, используя, прежде всего, материал восточнопрусских могильников (Hakman 1905: 165—166).

В более поздней работе, которая посвящена новым находкам балтийских перекаладчатых фибул в Финляндии (Hakman 1921: 72—76), была более четко детализирована типология перекаладчатых фибул, которая была только намечена в предыдущей монографии. Следует при этом отметить, что подробный анализ деталей крепления иглы был проведен в этих двух работах, виду отсутствия серии находок из Финляндии, на восточнопрусском материале, изданном О. Тислером в 1879—1880 гг. (Tischler 1879, 1880) и Х. Кемке в 1902 г. (Tischler, Kemke 1902). Именно Хенрих Кемке, подготовивший к изданию после смерти О. Тислера знаменитую часть материалов раскопок могильников Долыккам и Варникам (см. о судьбе коллекции: Кулаков 2005), проанализировал восточнопрусские перекаладчатые фибулы и указал А. Хакману на технологические детали способов крепления иглы, на основе которых и была составлена детальная типология последнего (Hakman 1905: 164, прим. 2).

А. Хакман пишет, что самые ранние перекаладчатые фибулы еще имеют спираль и тетиву, которые заklючены в трубчатый шарнир. Это фибулы типов A96 и A98 и они относятся к его типологической ступени I (Hakman 1921: 72).

<sup>3</sup> О. Almgren. Studien über nordosteuropäische Fibelformen der ersten nachchristlichen Jahrhiuderte mit Berücksichtigung der provinziälämischen und südmissischen Formen. Stockholm, 1897.

Фибулы следующей — 2-й ступени развития (рис. 5) уже имеют в футляре только ось-шарнир, в центральной части которой крепится бронзовая или железная игла.

На 3-й ступени перекаладчатые фибулы еще имеют и футляр, и ось внутри него, но на верхнем крае головной перекаладины уже делается сквозное отверстие для крепления иглы.

На последней — 4-й ступени развития этих фибул футляр, сделанный из нержавеющей стали, становится просто массивным валikom (Wulst), ниже которого или в котором делается отверстие для крепления иглы (Hakman 1921: 72).

Далее А. Хакман пишет, что ему неизвестны в Эстонии и Латвии фибулы с пружиной, тетивой и осью в футляре его самой ранней первой ступени. Но уже фибулы с трубчатым футляром и осью-шарниром внутри, к которой крепится игла (признаки второй ступени) характерны для Прибалтики (Hakman 1921: 73). Большинство прибалтийских перекаладчатых фибул принадлежат, по его мнению, лишь к последней — 4-й ступени. Это фибулы с массивным валиком перед головной перекаладиной.

Марта Шмидехельм в опубликованном докладе Эстонского научного общества Дерпта (совр. Тарту) «О так называемом готском вопросе на Балтике» специальный раздел посвятила перекаладчатым восточнобалтийским фибулам (Schmidehelm 1923: 92—103), разделив их на две большие группы: «А» и «В».

В группе «А» она выделила четыре подгруппы: 1. Фибулы с валиками; 2. Перекаладчатые фибулы с футляром и узкими перекаладинами; 3. Перекаладчатые фибулы с узкими перекаладинами и штанге (Stange) вместо футляра.

В группе «В» М. Шмидехельм выделила три подгруппы: 1. Сильнопрофилированные фибулы (Tütseler Turus); 2. Перекаладчатые фибулы с футляром, с укорашенными перекаладинами, широкой головкой и трехчастной ножкой; 3. Перекаладчатые фибулы со штангой-псевдофутляром, с укорашенными перекаладинами, широкой головкой и трехчастной ножкой; (Schmidehelm 1923: 93).

На тот момент М. Шмидехельм были известны 87 перекаладчатых фибул из Прибалтики, из них 64 происходили из Эстонии. Мы остановимся, прежде всего, на анализе группы «А» (далее типы A1, A2, A3, A4 по М. Шмидехельм — рис. 6).

Разбирая ранние фибулы с валиками из Эстонии, которые в целом соответствуют типу A93, М. Шмидехельм отметила, что они большей частью с шарнирной конструкцией, а не со спиралью, как собственно сам тип A93. Фибулы с валиками, по О. Альмгрёну, вообще были распространены в Восточной и Западной Пруссии, а также в восточной части Швеции. Переход к шарнирной конструкции, по мнению М. Шмидехельм, произошел в Восточной Пруссии и поэтому можно все балтийские экземпляры таких фибул считать происходящими именно оттуда (Schmidehelm 1923: 94). Эти фибулы М. Шмидехельм предлагает датировать началом периода «С» по О. Тислеру. Основанием для такой даты является закрытый комплекс из Восточной Пруссии — погр. 1 Neu-Wodschwinken, в котором шарнирная фибула с валиком (Wulstfibel A93) была найдена вместе с ранней подвязной арбалетной фибулой A162 (Almgren 1897: Beilage II, 226).

Фибулы типа A2 с широкими перекаладинами и трубчатым футляром по М. Шмидехельм, еще являются, по нашему мнению, сильнопрофилированными фибулами с более широкой дужкой и слегка удлиненными перекаладинами (JK, 1896: IV: 24, 25). Фи-

булы типа А3 с футляром и осью-шарниром внутри и узкими перекалдинами, каждая орнаментирована одним желобком. Очень часто эти фибулы имеют достаточно широкую и слегка бесформенную сильно уплощенную дужку. Вверху прореза пружающего футляра видна верхняя часть крепления иглы (РК, 1896: Taf. V-20). По морфологическим признакам (футляр с осью внутри, узкие перекалдины с одним желобком) ладожская фибула может относиться именно к этой группе фибул, к типу А3.

Фибулы типа А4 со штангой вместо футляра и отверстием в верхней перекалдине для крепления иглы представлены наиболее массово в южной Эстонии. Разные футляры в штангу нигде не произошло, по мнению М. Шмидхельма, кроме балтийских стран и локализуется в областях южной Эстонии и северной Латвии. Так как здесь закрытые комплексы отсутствуют, то датировка может быть произведена только по типологическим критериям. Этот технический переход или «ноу хау» в способе крепления иглы можно отнести к концу периода «С» или к началу периода «D» (Schmidhelm 1923: 97-98).

Все фибулы причудливой формы (Ziengat Gestalt), с большим числом перекалдин и разнообразными способами декора (Ziengat) отнесены ею к группе «B» (Schmidhelm 1923: 99-102; РК 1896: Taf. 5: 16, 17, 22-27), которую мы в данной работе разбирать не будем.

Уже после принятия этой работы в печать М. Шмидхельм посетила Прусский музей (Prußia-Museum) в Кенигсберге. Она отметила, что в Восточной Пруссии перекалдинчатых фибул, полностью подобных эстонско-латвийским экземплярам, нет совсем. Но именно восточнопрусские фибулы дали импульс к дальнейшему развитию этой формы. Большое значение, имеют напротив перекалдинчатые фибулы из области Мемеля, где наряду с многочисленными восточнопрусскими формами встречены местные формы, для которых характерны длинные перекалдины, удлиненная тонкая ножка, узкая дужка и шарнирная конструкция. Очень близки эстонским фибулам типа В3 (РК 1896: V: 23, 24, 27, 28) литовские фибулы, которые происходят из закрытых комплексов периода «С», в которых они встречены вместе с гривнами с грибовидными концами (mit Pilzknopfenden) (Schmidhelm 1923: 103).

Харри Моора в своей диссертации о железном веке Латвии посвятил отдельную главу восточнобалтийским перекалдинчатым фибулам (Моора 1938: 81-100). Он пишет, что эти фибулы в римское время имели широкое распространение в Восточной Прибалтике. В Латвии ему известно 68 находок, в Эстонии 111, а из Литвы (без Мемельской области) только 15 экземпляров. Эти фибулы разделяются на три группы, которые концентрируются в различных областях и развиваются типологически в различных направлениях. Это: 1) эстонско-северолатвийская или северо-восточно-балтийская группа, к которой в Латвии можно отнести 54 фибулы; 2) мемельская группа и 3) висленская группа (Моора 1938: 82). Восточнобалтийские, или точнее, северо-восточнобалтийские фибулы своим происхождением обычно связываются с территорияей Восточной Пруссии. А. Хакман в работе, посвященной находкам балтийских перекалдинчатых фибул в Финляндии (Nackman 1921: Ab. 13) указал на Восточную Пруссию (Самбия и Натангию), как на область, где ему известны самые ранние образцы балтийских перекалдинчатых фибул. Х. Моора выступил против этой гипотезы. Он пишет, что, основываясь еще на ранее высказанных идеях О. Тиллера и О. Альбрехта, можно считать, что восточнобалтийские фибулы происходят от известной мазурской группы фибул. Появление в Мазурии ранних пе-

рекалдинчатых фибул (Моора 1938: Ab. 18, 4-6) было связано с импульсом из области Вислы, где эти формы фибул можно указать уже для конца II в. (Моора 1938: Ab. 16, 7). Но в то время, когда в области нижней Вислы перекалдинчатые фибулы находились еще на ступени «Wulstbel» — фибул с валяками, в Мазурии появляются уже подлинны фибулы с перекалдинами, профилировка которых уплощается и перекалдины удлиняются по обе стороны дужки. В Мазурии они становятся многообразнее и гораздо многочисленнее, чем в области Вислы.

Х. Моора выделил компактную группу литовско-южнолатвийских маленьких перекалдинчатых фибул (Моора 1938: Ab. 19, 4, 7), которые вяжутся, по его мнению, прототипами (рис. 7) для маленьких южноэстонско-северолатвийских перекалдинчатых фибул (Моора 1929: Taf. VI: 1, 2). Им была проведена первичная классификация типов перекалдинчатых фибул и представлена схема их относительной и абсолютной хронологии.

1 стадия. Мазурские фибулы со спиральной конструкцией в футляре и литовско-южнолатвийская группа аналогичных по конструкции фибул.

2 стадия. Фибулы с сильно уплощенными перекалдинами, с осью-шарниром в футляре.

3 стадия. Детрапированные типы больших по размеру фибул с псевдошарнирами и узкими перекалдинами.

Обратимся к северо-восточнобалтийской группе перекалдинчатых фибул. Х. Моора изменил рассмотренную выше классификацию М. Шмидхельма и разделил группу «А», не учитывая выделенных ею четырех подгрупп, лишь на две серии, из которых первая имеет северозападное распространение, а вторая южно-эстонско-северолатвийское (Моора 1938: 86)<sup>4</sup>.

Вторая серия северо-восточнобалтийских фибул (южноэстонская группа) представлена в южной Эстонии и северной Латвии очень многочисленно (рис. 8), при этом есть находки таких фибул и в Финляндии (Моора 1938: 88-89). Эти фибулы обычно очень маленькие. Самые ранние перекалдинчатые фибулы (Моора 1929: Taf. VI: 1, 2) этой серии имеют еще пружающий футляр с осью, который тоньше, чем у ранних фибул первой серии. Также их перекалдины более плоские и почти не выступают над внешней поверхностью дужки фибулы. Перекалдина украшена чаще всего широким плоским желобком. Дужка фибул уплощена и не фасетирована, в то время как эти детали характерны для фибул первой серии. Окончание ножки не имеет строго определенной формы, иногда только можно заметить на ней следы слабой профилировки. Держатель иглы короткий. Обычно ось и игла этих фибул изготовлены из железа, реже из бронзы. Фибулы с этими признаками часто имеют очень распльвчатую (wutschwammig), неопределенную форму (рис. 9). Даже о самых ранних фибулах первой ступени, встречаемых в северной Латвии и южной Эстонии, можно сказать, что они имели длительный эволюционный путь развития и даже прошли через этап частичной дерадации. На основании того, что в юго-западной Латвии (мотильникс Гайлс) и Литве найдены близкородственные второй серии ранние формы фибул (см. Моора 1938: Taf. 19-4), Х. Моора пришел к выводу, что вторая серия фибул появилась изначально именно в этих областях и оттуда на уже развитой стадии продвинулась в северную Латвию и южную Эстонию (Моора 1938: 88-89).

<sup>4</sup> Ввиду сокращенного объема статьи, мы привели описание лишь тех групп, типов и серий, к которым может относиться фибула из Старой Ладотги. Все остальные собранные материалы в полном объеме будут опубликованы в другом издании.

В данной работе Х. Моора, по нашему мнению, более подробно, чем его предшественники, проанализировал восточнобалтийский материал и выделил две серии перекладчатых фибул своей подгруппы «А», которые имеют различные происхождения, разные ареалы распространения и бытуют в разное время. В то же время им не была использована более дробная и тщательная типология М. Шмидхельма, и в силу этого не всегда в данной работе учитывались при выделении его двух серий конструктивные элементы крепления иглы.

Из значимых для данной темы работ я хотел бы еще кратко проанализировать статью Томаса Хауптмана в юбилейном томе, посвященном столетию выхода знаменитой работы О. Альмгрена (Haupstman 1998: 159–173). Автор по возможности составил максимально полный каталог всех находок фибул V группы 1-й серии О. Альмгрена (A94-98) и проанализовал их классификацию, разделив фибулы на шесть серий (Haupstman 1998: 162, Ab. 1). Т. Хауптман смог учесть в каталоге 640 фибул из 305 мест находок Лермании, Польши, Литвы, Латвии, Эстонии и Скандинавии. Балтийские фибулы, представленные в классификации О. Альмгрена только типом A98, были разделены данным автором на 4 серии, из которых серия 3 раздельно еще на три варианта и серия 5 на два варианта (рис. 10). Мы не будем подробно рассматривать фибулы 3-й серии перекладчатых фибул (группа Мемель-Самбия) в силу их явных морфологических отличий от анализируемой нами ладожской фибулы (Haupstman 1998: Ab. 1, 9–11).

В серию 5 выделены им на основании описанной выше работы Х. Моора перекладчатые фибулы северо-восточнобалтийской группы (Haupstman 1998: 169, Ab. 1, 13, 14). Т. Хауптман различает в этой группе также два варианта, но они не совпадают с двумя описанными выше сериями подгруппы «А» Х. Моора. Первый вариант Т. Хауптмана распространен в Эстонии и Северной Латвии. Эти фибулы восходят непосредственно к его 4-й серии ранних балтийских перекладчатых фибул, которые были в начале III в. распространены в Мазурии и Повисленье (рис. 11). Ранние прототипы часто имели еще широкие валки вместо перекладки с желобчатым орнаментом. Частично прототипы имели еще спиральные конструкции в трубочатом футляре, частично уже — ось-шарнир. В начале III в. из них развиваются самостоятельные формы его 5-й и 6-й серий (Haupstman 1998: 167, 169, Ab. 12). Фибулы 1-го варианта очень малы, чаще — 3–5 см длиной, три широких перекладчины украшены равномерно неглубокими желобками для нанесения орнамента. Некоторые фибулы равномерно трубочатый футляр для шарнира, в то время как у большинства не сохранившаяся железная игла закреплена в отверстии в головке фибулы. Поэтому окончание головной части фибулы состоит из выступа-штанги (Stange), возвышающегося над верхней перекладчиной, который является несомненным типологическим рудиментом трубочатого футляра со спиральной или шарнирной конструкциями. Бронзовые фибулы часто носят следы покрытия цинком (рис. 12).

Второй вариант северо-восточнобалтийских фибул 5-й серии Т. Хауптмана, имеющих узкие перекладчины и крупные размеры («подгруппа В» по Х. Моора), мы в данной работе не рассматриваем.

Можно отметить по поводу данной работы, что обобщение огромного археологического материала из стран Балтийского региона, выделение Т. Хауптманом семи вариантов балтийских фибул, является, несомненно, важным вкладом в решение вопросов происхождения, развития и распространения перекладчатых фибул. К сожалению, автор, выделяя вслед за Х. Моора северо-восточнобалтийскую

группу фибул в свою 5-ю серию, объединил материал двух серий «подгруппы А» Х. Моора в один 1-й вариант, вероятно, исходя из их территориальной нерасчлененности и суммарной датировки. Тем самым Т. Хауптман не учел важные морфологические и хронологические отличия североэстонских от южноэстонских и северолатвийских фибул. На карте перекладчатых фибул 5-й серии, представленной Т. Хауптманом (Haupstman 1998: 169, Abb. 13) можно выделить как минимум четыре отдельных компактных ареала, и, несомненно, было бы интересно проанализировать их морфологические отличия или их сходство. Но по данным, приведенным автором в каталоге, это невозможно, так как у картированных находок не указаны варианты и даже серии фибул.

На основании краткого анализа данных работ, посвященных классификации восточнобалтийских фибул, мы можем отнести ладожскую фибулу к первой восточнобалтийской группе фибул О. Тиллера, к первой восточнобалтийской форме перекладчатых фибул первой серии V группы О. Альмгрена, к типу A3 по М. Шмидхельму, к 2-й ступени развития фибул перекладчатых фибул по А. Хакману, к 2-й «южноэстонской» серии подгруппы «А» северо-восточнобалтийских фибул по Х. Моора и к 1-му варианту 5-й серии северо-восточнобалтийских фибул по Т. Хауптману.

### Хронология северо-восточнобалтийских фибул (историографический обзор различных точек зрения)

По работам последней трети XIX — первой трети XX в. О. Тиллера (Tischler 1879), О. Альмгрена (Almgren 1897; 1897; 1923a), А. Хакмана (Hakstam 1905; 1921), М. Шмидхельма (Schmidhelm 1923) и Х. Моора (Моора 1929; 1938), эти фибулы часто обобщенно датировались, начиная с конца II по V в., причем основное время бытования этих фибул падает на III–IV вв. Попробуем проанализировать различные точки зрения и уточнить дату ладожской фибулы.

О. Тиллер писал, что восточнорусские перекладчатые фибулы можно датировать не ранее второй половины III в. (поздним периодом «С» — 250–300 гг.), отметив при этом, что фибулы с тремя перекладчинами — не римского происхождения и изготовлены на месте варварами (Tischler 1879: 222).  
А. Хакман датировал фибулы с трубочатым футляром всем периодом «С» О. Тиллера (200–300 гг.), но фибулы с шарниром вместо футляра и отверстием в головной перекладчине отнес уже только к IV в., т. е. к периоду «Д» (Hakstam 1905: 165).

О. Альмгрен также датировал восточнобалтийские фибулы первой формы обобщенно только познеримским периодом (200–300 гг.) или периодом «С» по О. Тиллеру, (Almgren 1897: 50).

Макс Эберт очень кратко коснулся вопроса классификации и хронологии восточнобалтийских перекладчатых фибул (Еbert 1913: 537–538). При этом он использовал в качестве иллюстративного материала публикацию экспонатов археологической выставки в Риме, подготовленной к X Археологическому съезду в 1896 г. (RK, 1896: Taf. 4, 5). М. Эберт к началу периода «С» относит еще переходные формы фибул от сильнопрофилированных к перекладчатым с широкими и короткими перекладчинами (RK, 1896: Taf. 4: № 24, 25). Далее он выделяет группу близкостоящих (nahstehende) к ним маленьких и средних размеров перекладчатых фибул, которые имеют длинные узкие перекладчины с одним узким желобком посредине

(RK, 1896. V: 18, 19, 27, 28). Так как к позднему отрезку периода «С» он отнес только больше перекладчатые фибулы (тип В3 по: Schmidehelm 1923) с узкими перекладками, фигурными ножками и треугольной головкой с окончатями в виде рогов (RK, 1896. Taf. 5: 16, 17, 22–25), то в данном случае маленькие перекладчатые фибулы, близкие по типу ладожской фибуле отнесены им только к III в. (рис. 13), скорее всего, ко второй половине (250–300 гг.).

А. Хакман в статье, посвященной балтийским фибулам из Финляндии, датировал комплекс из Ускеа-Кетохака, в котором найдена маленькая перекладчатая фибула с трубочатым футляром, железной осью и железной иглой второй половины III – первой половины IV в. При этом автор считал, что эта фибула относится уже к его 4-й ступени эволюции, когда футляр не функционален, и есть отверстие для крепления иглы. Мы считаем, что данная фибула относится ко 2-й ступени эволюции перекладчатых фибул и может датироваться даже первой половиной III в., так как наиболее близкая по типу фибула с осью-шарниром в футляре из Wilksnas Karusls, Roppenburg относится именно к этому времени (Nackman 1921: 73).

М. Шмидхельм в работе 1923 г. отнесла выделенные ею типы А1, А2, А3 перекладчатых фибул к периоду «С» по хронологии Тиллера–Блюме, при этом лишь прайформу этих фибул – тип А1 сильно профилированных фибул с вылками она отнесла к раннему отрезку периода «С». Перекладчатые фибулы с узкими перекладками и штангой вместо футляра типа А4 М. Шмидхельм датировала поздним отрезком периода «С» и началом периода «Д». Таким образом, фибулы типа А3, к которым относятся ладожская фибула может относиться только к III в., не заходя в IV в. (Schmidehelm 1923: 96–98).

Х. Моора полагал, что ранние прототипы перекладчатых восточнобалтийских фибул его первой серии – маурские фибулы со спиральной конструкцией в футляре и прототипы второй серии – литовско-южнолатвийские фибулы с такой же конструкцией, можно датировать около 200 г. или началом III в. Фибулы с сильно уплощенными перекладками, с осью в футляре уже датируются автором только III в., а многие, встречающиеся в Литве, деградированные типы больших фибул можно отнести только к IV в. (Moora 1938: 92).

Все фибулы второй «южноэстонской серии» он предлагает датировать не ранее, чем рубежом III–IV вв., большей частью уже только IV веком. Некоторые данные, по его мнению, говорят о том, что эти фибулы были в употреблении и в V в. (Moora 1938: 92). При этом он выделяет среди южноэстонской серии фибулы ранней 1-й ступени (Moora 1929: Taf. VI: 1, 2), которые имеют футляр с осью внутри и фибулы 2-й, поздней ступени со штангой вместо футляра (Moora 1929: Taf. VI: 3–6). Ладожская фибула, несомненно, относится к ранней 1-й ступени эволюции этих фибул.

М. Шмидхельм в работе 1955 г., где она анализирует материал римского времени северо-восточной Эстонии, в основном принимает даты бытования перекладчатых фибул, предложенные Х. Моора в его диссертации 1938 г. (Шмидхельм, 1955). Одну из самых ранних для северо-востока Эстонии перекладчатых фибул, происходящую из «могильника Б» Ябара, с двумя небольшими перекладками и спиральной конструкцией в футляре она датирует рубежом II–III вв. (Шмидхельм 1955: 92, рис. 22-1). Перекладчатую фибулу очень близкую по типу ладожской, происходящую из отрядки VII могильника Пада, она относит уже к рубежу III–IV вв. Фибула имеет небольшие, почти одинаковые перекладки, украшенные плоским широким желобком и равномерно по ширине углошенную дужку

с окончанием в форме кнопки. Такие фибулы, по ее мнению, очень характерны для южной Эстонии и для территории распространения каменных могильников в северной Латвии (Шмидхельм 1955: 120, рис. 29-5).

В более поздней работе М. Шмидхельм и С. Лаул, разбирая материал каменного могильника с отрядками Лоози (Loosi) в Вырусском районе юго-восточной Эстонии, датировали маленькие перекладчатые фибулы «южноэстонского типа» также III–IV вв. При этом трупосожжения в отрядках на этом могильнике продолжались до VI в. включительно (Schmidehelm, Laul 1970: 154–155, юоп 2-6).

В коллективной монографии, посвященной археологии Эстонии в I–V вв., перекладчатые фибулы «южноэстонского» типа датируются очень обобщенно – III–V вв. (Laants, Laul, Lõugas, Tolissou 1982: 227, юоп. 155-4).

М. Михельбертас принимает для так называемых «устро-финских» или эстонских фибул датировку Х. Моора – основное время их бытования падает на III–IV вв., некоторые из них доживают до V в. (Mihelbertas, 1998: 428).

Т. Хауттман датирует свой первый вариант 5-й серии «северо-восточнобалтийских фибул», принимая также датировку Х. Моора: от конца III до V в. включительно (Hautilman, 1998: 170).

Сильвия Лаул в недавней вышедшей монографии разбирает перекладчатые фибулы юго-восточной Эстонии (Laul 2001: 103–107, юоп. 37). 14 перекладчатых фибул из 160, найденных на этой территории, являются прототипами или предшественниками и датируются ею рубежом II–III вв. (Laul 2001: 103, юоп. 37-3, 7-9). Далее, сравнительно большие фибулы, у которых головная перекладка удалена от футляра и в этой части есть отверстие для крепления иглы, она считает более ранними типами перекладчатых фибул для данного региона и датирует их III–IV вв. (Laul 2001: j. 105–106, 268, юоп. 37-1). Маленькие фибулы южноэстонской серии с футляром для оси-шарнира С. Лаул относит к самым поздним типам перекладчатых фибул и датирует их IV–V вв. (Laul 2001: j. 106–107, 268, юоп. 37-2). К сожалению, доказательств этих выводов или хотя бы иллюстраций выделяемых ею комплексов внутри отдельных отрядок для проверки этих данных в монографии не приводится.

После анализа данных работ у меня возник закономерный вопрос, почему в работах конца XIX – первой четверти XX в. исследователи приводили достаточно узкую датировку маленьких перекладчатых фибул, и лишь после работ Х. Моора все его последователи – представители эстонской археологической школы – стали датировать перекладчатые фибулы в более широких рамках.

### К вопросу о прибалтийской хронологии позднеимперского времени

Для всех, кто обращался к датировкам материалов римского времени из Прибалтики, становится сразу понятным, что существуют достаточно серьезные расхождения между центральноевропейской и прибалтийской хронологиями. Последняя имеет явную тенденцию к завышению абсолютных дат границ всех трех периодов – «В», «С» и «Д» (Шуккин 2005: 323).

Одной из важных причин, которая, по нашему мнению, повлияла за собой серьезное запаздывание абсолютных дат для эпохи позднего Рима в Прибалтике при сравнении со шкалой абсолютной хронологии римского времени, принятой в Цент-

рагальной Европе и Скандинавии, явилось принятие системы абсолютной хронологии О. Тিশлера в интерпретации Х. Кемке. Последний подготовил неизданные материалы раскопок могильника Доллькайм уже после смерти О. Тিশлера и в предисловии написал, что период «С» по относительной системе хронологии О. Тислера необходимо понимать в абсолютных датах, как III—IV вв. (Tischler, Kerkelera 1902: 13). Эта ошибка или, скорее, личная поправка Х. Кемке, подтвержденная позднее в 1913 г. мнением такого крупного авторитета, как М. Эберт (Ebert 1913), была принята также в работе М. Шмидехельм (Schmidhelm 1923) и в каталоге археологической выставки в Риге в 1930 г. Так появились с легкой руки Х. Кемке неразрывные III—IV вв. в системе прибалтийской хронологии, или в абсолютных датах — 200—400 гг., которые полностью соответствовали: периоду «поздних нахолок» (jüngere Funde) Софуса Моглера в его работе 1874 года и «периоду V» Оскара Монтелиуса, в работе 1890 года.

Во всех своих работах О. Тিশлер, не приводя, правда, при этом особых доказательств предложенным абсолютным датам, свой период «С» датировал либо отрезком времени между 200—300 гг. либо между 175—300 гг. (Tischler 1880a; 1880b; 1888). Правильно цитировали и использовали хронологическую систему О. Тислера такие исследователи, как А. Хакман (Hakman 1905; 1921); Р. Хаусман (Hausmann 1896a, 1896b); О. Альмгрэн (Almgren 1897; 1923); Эрих Блюме (Blume, 1912), причем два последних автора развили ее и создали собственные хронологические системы европейской хронологии. О. Альмгрэн в работе о фибулах 1897 года период поздне римского времени, следуя О. Тислеру, а не своему непосредственному учителю О. Монтелиусу, ограничил отрезком только между 200 и 300 гг. а Э. Блюме свой поздне римский период «С» также датировал только — 200—300 гг.

В статье, заказанной Максом Эбертом для XIII тома «Reallexikon» о юго-восточной Прибалтике, А. Фриденгагем была вновь повторена схема Тислера—Кемке деления римского времени на два периода — раннеримский «В» и поздне римский «С», которые датировались соответственно 0—200 гг. и 200—400 гг. (Friedenthal 1928: 7).

Были сделаны и попытки изменения хронологии О. Тислера (Кепке 1902; 13) для создания своей шкалы прибалтийской хронологии.

Вальтер Гинтерс в тексте каталога по римскому времени для археологической выставки 1930 г. в Риге написал, что существует переходный период, когда находки раннеримского и поздне римского времени в Прибалтике в первой половине III в. сосуществуют, и поэтому границу между периодами нужно проводить не около 200 г., как у О. Тислера, а около 250 г. При этом, его поздне римский период, соответствующий поздне римскому периоду «С» для Восточной Пруссии по Тислеру—Кемке, заканчивается не в 400 г., а в 350 г. Далее начинается период «D» (Ginters 1930: 4).

Можно заметить, что в данном случае поздне римский период В. Гинтерса полностью соответствовал периоду V:1 поздне римского времени О. Альмгрена—Б. Нермана, выделенному на материалах Готланд (Almgren, Nerman 1935).

Позднее в 1938 г. с выходом второго тома диссертации Х. Моора «Железный век Латвии до 500 г. н. э.» эта ситуация изменилась еще более странным образом. Х. Моора прекрасно знал работы самого О. Тислера (Моора 1938: 96—97, 585—586), но поддался, что применить его систему относительной и абсолютной хронологии для восточно балтийского материала нельзя. Он писал: «Так как германские и вос-

точно прусские формы, как правило, здесь быстро трансформируются (изменяются) и в отдельных культурных группах часто имеют совершенно иную продолжительность жизни, чем в местах их происхождения и бытования, то невозможно в восточно балтийском регионе, за исключением области Мемеля, принять систему периодизации О. Тислера. Отклонение отдельных восточно балтийских типов от восточно прусских настолько сильно, что вписывание местного материала в рамки восточно прусских ступеней приведет к многочисленным ошибкам. Исходя из этого, в данной работе весь римский материал разделяется не по общепринятой у нас и многократно используемой схеме (Тислера — О. Ш.), а мы разделяем изначально римский материал на две ступени, из которых первая — раннеримская, охватывает время до 200 г. н. э., а вторая — поздне римская — от 200 до 400 г.» (Моора 1938: 636—637).

Таким образом, отказываясь принимать для восточно балтийских древностей хронологическую систему самого О. Тислера (Tischler 1880a; 1880b; 1888), Х. Моора принял абсолютные даты для своих двух ступеней в варианте Х. Кемке, которую большинство прибалтийских ученых, особенно после работ М. Эберта и М. Шмидехельм, считали окончательным вариантом системы периодизации самого О. Тислера. Постулаты Х. Моора об иных темпах развития восточно балтийских комплексов по сравнению с восточно прусскими, о другой продолжительности времени бытования местных типов вещей, чем в Восточной Пруссии или в Повисленье, остались в его работах интересной и, несомненно, важной гипотезой, но, увы, не подтвержденной никакими строгими научными доказательствами.

В итоге сложилась парадоксальная ситуация. Те ученые, которые искали аналогии своим находкам в закрытых комплексах восточно прусских могильников, датировали их, опираясь на хронологию О. Тислера (в изложении Х. Кемке — О. Ш.). При этом, если в 30 приведенных Х. Кемке таблицах составленных О. Тислером еще к Берлинской выставке 1880 г., предмет был отнесен им к периоду «С», то О. Тислер понимал, что данный тип датируется только III в., но с поправками Х. Кемке 1902 г. данная аналогия уже датировалась III—IV вв.

Те же, кто следовал в своих работах системе прибалтийской хронологии по Х. Моора, получал для своих комплексов или отдельных типов вещей те же широкие даты одной из двух ступеней: либо раннеримской — 0—200 гг., либо поздне римской — 200—400 гг.

В итоге, применение любой хронологической системы (восточно прусской или прибалтийской) по совершенно разным причинам приводило к одинаково завышенным датировкам целого ряда комплексов или отдельных типов находок.

Авторитет О. Тислера, М. Эберта, М. Шмидехельм в довоенное время был настолько велик, что никто не усомнился в том, что возможна ошибка в датах периодов по О. Тислеру. Усомнился лишь в 1951 г. Ханс Юрген Эггерс, когда создавая свою систему абсолютной и относительной хронологии. Он даже не упомянул работы О. Тислера и Х. Кемке 1902 г., при этом все небольшие статьи самого О. Тислера были им разобраны и на хронологической таблице Х. Ю. Эггерса видно, что никогда ни в одной из работ О. Тислер не датировал свой период «С» III—IV вв. (Eggers 1955: 230—233, Ab. 12). Точно так же никто не усомнился в достоверности предложенных Х. Моора абсолютных дат его периодов, и в его идеях о запаздывании в целом прибалтийских типов находок римского времени при сравнении с восточно прусскими и центральноевропейскими. Его высказанные в 1938 г. типо-

тезы стали научными постулатами, особенно после Второй мировой войны. К тому времени, в советской Прибалтике нельзя было опираться на мнение буржуазных немецких ученых, и идеи о самообытности системы прибалтийской хронологии римского времени, подчеркнутые непрекращаемым авторитетом профессора Дартуского университета д. и. н. Х. Моора, стали на долгое время аксиомой для прибалтийских археологов. Эти идеи о разных темпах развития местных типов вещей и «восточнопруссских импортов» были, по сути, продолжением спора между сторонниками «короткой» и «длинной» хронологии в европейской науке.

Х. Ю. Эггерс в 1951 г. выпустил монографию, в которой было проведено блестящее исследование римского импорта в Сетпанди Либета. Эти исследования во многом предопределили основные методические принципы в его последующей известной работе по созданию системы абсолютной хронологии римского времени в Свободной Германии (Eggers 1955). Во многом система хронологии Х. Ю. Эггерса была построена на ранних работах О. Тиллера, его буквенных обозначениях периодов (А, В, С, D, E) и предложенных им еще в 70–80-х гг. XIX в. условиях для автора абсолютных дат периодов (Tischler 1879, 1880a, 1880b, 1888).

В этой работе Х. Ю. Эггерс ставит два основных вопроса: 1) был ли римский импорт, как утверждает Гуннар Экхольм и другие исследователи, больше в обработке и позднее попал в землю, чем соответствующим германские находки, или, как утверждает Ханс Нордлин-Христенсен, короткое время, и поэтому для импорта в целом нет других законов бытования, чем для местных форм; 2) можно ли говорить на основе римского импорта об абсолютном возрасте ступеней римского времени в Свободной Германии (Eggers 1955: 198). По нашему мнению, первый вопрос для хронологии римского времени Свободной Германии в целом можно было бы определить таким образом: всегда ли можно опираться при датировке выделенных фаз, периодов или закрытых комплексов на даты монет или римских импортов или считать более реальными даты, полученные на основе изучения местных типов вещей, которые могут иметь свои темпы бытования? Х. Ю. Эггерс в своих работах ответил на оба вопроса утвердительно, отдав лавры и венки Х. Нордлин-Христенсену, и с 50-х гг. прошлого столетия представителю «короткой» хронологии по сей день «прочно сидят в седле».

Дальнейшее совершенствование системы европейской хронологии шло по линии сужения и уточнения дат периодов и их проверки первичными источниками. (Godowski 1970; Moiravicz 1970). При этом работа велась только с закрытыми комплексами и ввиду приведенных Х. Ю. Эггерсом, К. Годловским, Р. Волганевичем доказательств единых темпов бытования местных и импортных типов находок на огромных пространствах Барбарикума, всюду была принята система короткой хронологии Эггерса–Годловского. Всяду, но только не в Прибалтике. По этому пути восточнобалтийская археология не пошла. Одна из причин этого была вполне понятной и объективной — отсутствовали серии закрытых комплексов римской эпохи на территории Эстонии и Латвии, вторая уже была субъективной — даже то немногое, что было раскопано, почти не было опубликовано или было опубликовано на местных языках. Поэтому поверить западные местные типы вещей или их синхронность с восточнопрусскими и европейскими «импортами» было практически невозможно. По этим двум причинам и О. Альмгрен, и Х. Ю. Эггерс, и К. Годловский не смогли обработать этот материал и сравнить его с материалом европейского Барбарикума.

Предварительно можно выделить несколько причин запаздывания абсолютных дат шкалы римского времени в Прибалтике.

Первой и наиболее важной причиной, по нашему мнению, являлось ошибочное понимание системы абсолютной хронологии О. Тиллера ввиду поправок Х. Кемке. В итоге, те немногочисленные идентичные типы фибул, которые распространены и в восточнобалтийском, и в западнобалтийском, и европейских регионах, прекращают бытовать в Пруссии и в Польше в III веке, исходя из абсолютных дат, принятой для этих регионов хронологической системы Эггерса–Годловского, но при этом продолжают якобы бытовать в Эстонии, Латвии и Литве в IV в., а типы издегий, прекратившие свое бытование в европейском Барбарикуме в IV в., продолжают там же якобы бытовать в V в., так как период «D» по Х. Кемке датировался так же широко: IV–V вв. (300–500 гг.).

Второй причиной является научная аксиома Х. Моора о запаздывании местных типов предметов по отношению к импортам и их особым темпам бытования. Мы знаем на сегодняшний день целый ряд работ, где проанализирован материал римского времени Литвы, Латвии и Эстонии (Beckman 1969; Michelbeta 1986; Nowakowski 1996; Naupman 1998; Quast 2004), и в них показано, что местный материал датируется синхронно «европейским импортам» и у него нет никаких специфических темпов бытования. Периоды по 200 лет для датировок отдельных типов вещей или комплексов на сегодняшний день являются анахронизмом. «Лишнее время» действует сегодня только в Прибалтике, и необходимо прояснить перевод часов назад, на европейское время.

### Некоторые хронологические выводы

Таким образом, если подвести итоги этому краткому разбору позиций различных авторов, исключая те, где приводятся общие датировки, то получается, что существует две основных точки зрения на хронологию малых комплексов перекладчатых фибул «кожностонской серии».

1. Позднее появление. Маленькие перекладчатые фибулы «кожностонской серии» входят в моду к концу III в., активно используются в течение IV в. и исчезают в V в. В тех работах, где эти фибулы анализируются отдельно, они датируются не ранее 300 г. и основное время их бытования относится к IV в. (Моора 1938; Шмидекельм 1955; Naupman 1998; Lahl 2001).
2. Раннее появление. Фибулы датируются только III в., иногда только его второй половиной (Ебет 1913; Nackman 1921; Schmielhelm 1923).

Я хотел бы отметить, что в тех работах, где специально обсуждается и анализируется позднее появление малых комплексов кожностонских фибул, речь идет о том, что они появляются на одном из завершающих этапов эволюции данного типа перекладчатых фибул, которая происходила в течение III в. только на территории юго-западной Латвии и Литвы (Моора 1938: 93). Но этому противоречат известные нам данные (рис. 13).

На основе анализа многочисленного материала Т. Хауптман выявил, что ранние прототипы северо-восточнобалтийских фибул, выделенные им в 4-ю серию фибул балтийской группы, представлены не только в этих регионах, но также в Маурии, в северной Эстонии и на нижней Висле (Naupman 1998: Abb. 11). Ран-

ние прототипы из латвийских курганов в Salīši, имеющие еще спирали в футляре, датируются рубежом II—III вв., т. е. фазой **V2/C1**. Часть прототипов эстонских фибул на литовском восторге уже имеет оси-шарниры в футляре. Т. Хауптман проверил даты закрытых комплексов с такими фибулами и в итоге всю 4-ю серию ранних балтийских фибул отнес также к фазе **V2/C1**—**C1a**. Этим же временем датирует все разнообразие балтийских перекладчатых фибул, включая фибулы мазурского типа, найденные в Самбии, Натангии и Мазурии, и Войтек Новакowski (Nowakowski 1996: 50–51; Nautilus, 1998: Abb. 10–12). Эти фибулы относятся только к его II фазе культуры Доллькайм-Коврово, причем многообразные варианты балтийских фибул, представленные в таблицах и на карте одним общим типом **A98** (Nowakowski 1996: 157–159).

Все технические элементы в период Маркоманских войн и после них мастерами, работавшими на Барбарикум, были заимствованы (трубчатый футляр с пружиной, трубчатый футляр с осью-шарниром) и нужно ли прибавлять около 100 лет, чтобы на территории южной Эстонии появились близкие по типу фибулы, которые отличаются морфологически от своих прототипов только более длинными и более узкими перекладчинами, а также более углощенной дужкой? Это могло произойти и почти одновременно и, конечно, через значительный промежуток времени. Это зависело от многих факторов: от жесткости границ между различными культурными регионами, от бродячих артелей мастеров или от отдельных оседлых мастеров, которые создавали новые формы по вкусу заказчиков, но при этом предлагали и свои авторские произведения. Многие формы фибул могли появляться одновременно в различных достаточно удаленных регионах, и на основании только некоторого изменения морфологии отдельных типов фибул, не подтвержденной «датами закрытых комплексов», строить хронологию нельзя. На более важной задаче, в случае отсутствия закрытых комплексов, как это имеет место с «открытыми комплексами» эстонских каменных могильников, является поиск близких аналогов таким фибулам на тех территориях, где представляются закрытые комплексы (Восточная Пруссия, Скандинавия, курганы Литвы и юго-западной Латвии).

Отдельные комплексы были известны еще со времени первых работ О. Альм-Трена (Almgren 1897).

1. Фибула с валичками IV группы **A93** — прототип перекладчатых фибул, была встречена в погребении I могильника Neu-Vodschwincken в Восточной Пруссии вместе с арбалетной подвзванной фибулой **A 162 VI** группы (Almgren 1897: 226, № 170).
2. Фибула **A98** (фибула мазурского типа) встречена в комплексе погребения 84 могильника Доллькайм (Восточная Пруссия) вместе с **A96** и двумя подвзванными фибулами **A 167–168** (№ 172).
3. Фибула **A98** была найдена вместе с двумя фибулами **A130** и одной подвзванной **A162** в комплексе южной половинки могильника Гребетен (Восточная Пруссия) (Almgren 1897: 226–227, № 181).
4. Две фибулы **A98** были найдены вместе с одной фибулой **A130** и одной **A162** в погребении № 155 южной половинки могильника Гребетен (Восточная Пруссия) (№ 186).
5. Фибула **A98** была найдена в погребении 1048 могильника Киреплен вместе с фибулой **A130** (Восточная Пруссия) (№ 191a).

6. Фибула **A98** была найдена вместе с подвзванной фибулой **A168** в погребении 31 могильника Тенген (Восточная Пруссия) (№ 200).
  7. Фибула **A98** была найдена вместе с подвзванной арбалетной фибулой **A162** в погребении 8 могильника Вальдстенаум на о. Готланд (№ 276) (рис. 14).
  8. Фибула **A98** была найдена в кургане Lagerdalkagas в 5 км от церкви в Вёга вместе с низкок стеклянным бус, двумя наконечниками копий и железным ножом (Österbotten, Finland).
- Сочетания вариаций прибалтийских фибул **A98** с фибулами V группы **A130**, **A137** в одном комплексе говорит о том, что самостоятельное развитие этих фибул началось уже в позднем периоде **V2c** и продолжилось активно в фазе **V2/C1**. (Machajewski 1998: 190–193) (№ 191a).

Появление фибул **A98** в одном комплексе не только с фибулами V группы **A130**, но и с фибулами VI группы **A162** свидетельствует о том, что они активно использовались местным населением и в III в., в фазах **C1** и **C2** (№ 170, 181, 186, 276).

Их сочетание в закрытых комплексах с фибулами с зерненными колдыми VI группы **A167–168** говорит о том же периоде их бытования в фазах **C1** и **C2** (№ 171, 200).

По В. Новакowski, подвзванные фибулы VI группы **A162** и **A168** характерны только для его фаз 2 и 3, которые соответствуют периодам **V2/C1** и **C1/C2** (150–310/320 гг.) (Nowakowski 1996: 51–52).

Естественно, необходимо проверить каждую фибулу и правильно ее атрибуировать, используя в качестве первичной классификации систему Т. Хауптмана.

Самый поздний комплекс, найденный в Финляндии вблизи места Вора, может датироваться также периодом **C2**. Практически так его датировали и первый издатель комплекса А. Хакман, который отнес его к позднейшей четвертой стадии развития перекладчатых фибул и датировал периодом 250–350 гг. (Hakman 1921: 76). Этот период, соответствующий периоду V:1 по шкале относительной и абсолютной хронологии Альм-Трена—Нермана, сегодня соответствует периоду **C<sub>2</sub>** и началу периода **C<sub>3</sub>** скандинавской хронологической шкалы.

Таким образом, мы видим, что самое позднее, в конце периода **C<sub>2</sub>**, уже появились фибулы с длинными валичками — псевдофутлярном-осью, за которую крепилась игла. Эволюция перекладчатых фибул была завершена, и насколько долго продолжались использовать эти фибулы мы сможем сказать только после изучения закрытых комплексов более позднего времени.

В силу того, что ладожка фибула имеет трубчатый футляр, который примыкает непосредственно к верхней перекладчине и игла крепится вероятнее всего к оси-шарниру в футляре, а не в отверстии на головной перекладчине, мы считаем, что ладожка фибула занимает промежуточное положение между самыми ранними перекладчатыми фибулами со спиральной конструкцией в футляре фазы **V2/C1** и фибулами со шпандой-шарниром, которые датируются поздним периодом **C2** (**C2b** — см. Шаров 1992). На основании этого, данная фибула должна датироваться с очень большой долей вероятности периодами **C1–C2a** или только III в.

## Заключение

Нетрудно заметить, что ареал распространения северо-восточнобалтийских перекладчатых фибул совпадает с ареалом распространения эстонских каменных мотильников с оградками (рис. 15) или ареалом Тапандгäбгектйгт (Mooga 1938: Kartebeil. VII; Naaripal 1998: Ab. 11.) Южная зона этой культуры, где распространены фибулы южноэстонской группы граничит с ареалом культуры псковских длинных курганов, формирование которой относится к IV–V вв. (Бажан, Каргопольцев 1989; Казанский 1999: 404.) Если исходить из этой даты, то эти культуры в IV–V вв. могли сосуществовать. Тем не менее, каких-либо заметных культурных влияний культуры каменных мотильников Эстонии на культуру длинных курганов не прослеживается. Находки в комплексах длинных курганов бляшек-скорлупок, трапециевидных подвесок, головных венчиков-вайнаг, специфических фибул, булавок, браслетов и пряжек говорят, прежде всего, о связях с более западными территориями, заселенными западными балтами (Казанский 1999: 404–408).

Тем не менее, распространение культуры эстонских каменных мотильников с оградками на восток в ряде случаев было зафиксировано. О комплексах, которые можно связать с этим явлением из региона Эстонии писались уже неоднократно (Моога 1938: 18; Пимидехельм, 1955: 220). Недавно эта тема вновь была затронута (Кулешов 2005: рис. 1.) На карте, представленной в том же археологическом труде В. В. Седов отметил те памятники на Северо-Западе, которые можно сопоставить с культурой эстонских каменных мотильников с оградками (Седов 1982: 49–52, карта 8). В Ленинградской области также зафиксированы подобные каменные мотильники, хотя некоторыми исследователями такие комплексы ставятся под большое сомнение (Концевский 1985: 39–40). Это Великино, Валковицы, Мизара, и, возможно, комплекс севернее Луги, упомянутый П. П. Ефименко. Вполне вероятно, что арбалетные подвзанные фибулы из городища Георгии и из Городца, также относятся именно к этому горизонту. Осенью 2005 г. н. с. НИМК РАН П. Е. Сорokin смог зарисовать небольшую коллекцию фибул из частной коллекции. Эта коллекция, по словам находчиков, происходит из района Ижорского плато, из места с большим количеством камней, расположенного в 12–13 км от Колпорья. В ее составе есть глазчатые фибулы прусской серии III группы типа А60–А61, сильнопрофилированные фибулы IV группы типа А73, и прибалтийские фибулы с головным щитком (тип: Ffiedenthal, 1928: Taf. 7: h, d). Подобное сочетание фибул очень характерно для эстонских каменных мотильников самого раннего этапа — начала II в. Необходимы разведки в данном месте, чтобы выяснить связь этих находок с погрязными конструкциями.

Исходя из приведенных выше фактов, появление перекладчатой фибулы южноэстонской группы может оказаться не единичной и совсем не случайной находкой на Северо-Западе.

Вернемся к началу нашей статьи, где мы рассматривали варианты попадания ранних вещей в более поздний культурный контекст поселений. По нашему мнению, первый вариант полностью исключить нельзя, хотя для утверждения, что на месте Земляного городища в III–IV вв. было небольшое поселение, связанное с Тапандгäбгектйгт, пока слишком мало данных. Вторым вариантом — раннее поселение или мотильник рядом также пока не рассматривается, так как рядом пока не открыты поселения и мотильники более ранней эпохи (III–V вв.). Этот вариант более применим к находке ранней арбалетной подвзванной фибулы с городища Ге-

оргии в северо-западном Приильменье (Нусов, Горюнова, Плохов 2005: 86). Рядом в 300 м находится селище Васильевское 1, в культурном слое которого встречены фрагменты сетчатой и штрихованной керамики, которую исследователи склонны датировать второй четвертью первого тысячелетия. Находка в слое городища фибулы III в. связана с населением, проживавшего в этих местах в III–IV вв. Для ладожской находки остается возможным также вариант ее появления на городище в более позднее время с других удаленных территорий (из основного ареала их бытования в III в.), где такая фибула могла быть случайно найдена, куплена или подарена, а затем в различных вариантах (застежка, амulet, ипрушка) использовалась в быту населения Старой Ладogi.

Ладожская фибула является на сегодняшний день самой северо-восточной находкой в ареале распространения северо-восточнобалтийских перекладчатых фибул. Случайна ли эта находка на Земляном городище Старой Ладogi, покажут будущие исследования.

## Литература

- Бужкин, Сельх. Каргопольцев 2005 — Бужкин В. А., Сельх В. Н., Каргопольцев С. Ю. Реки восточной части Балтийского бассейна и Северо-Запад России в позднантичное время (письменные и археологические данные) // Вестник СПбГУ. Сер. 2. История. 2005. Вып. 3. С. 142–152.
- Гей, Важан 1997 — Гей О. А., Бажан И. А. Хронология эпохи «гогских походов» (на территории Восточной Европы и Кавказа). М.: ОНТИ ПНЦ РАН, 1997.
- Давидан 1994 — Давидан О. И. Материальная культура первых поселенцев древней Ладogi (из коллекции Государственного Эрмитажа). Петербургский археологический вестник. 1994. № 9. С. 156–167.
- Казанский 1999 — Казанский М. М. О балтах в лесной зоне России в эпоху великого переселения народов // Археологические вести. СПб, 1999. № 6.
- Каргопольцев 1994 — Каргопольцев С. Ю. Северо-Запад Восточной Европы в системе общевосточных древностей III–VI вв. Автореферат дис... канд. ист. наук. СПб, 1994.
- Каргопольцев 1996 — Каргопольцев С. Ю. О нижней дате памятников типа Линдора-Полбино // Старая Ладога и Северная Европа. Вторые чтения памяти А. Д. Мачинской. СПб, 1996.
- Каргопольцев 1998 — Каргопольцев С. Ю. Северо-Запад Восточной Европы III–VI вв. в контексте общевосточных древностей. (Некоторые проблемы хронологии и взаимосвязей) // Этногенез и этнокультурные контакты славян. Труды VI Международного конгресса славянской археологии. М., 1998.
- Каргопольцев, Шуккин 2001 — Каргопольцев С. Ю., Шуккин М. Б. О находках оружия позднеримского времени на западе Ленинградской области // Археология и история Пскова и Псковской земли. Псков, 2001.
- Каргопольцев, Сельх 2002 — Каргопольцев С. Ю., Сельх В. Н. Комплекс находок на Курдальском полуострове // Ладoga и Северная Европа от Байкала до Ла-Манша. Связующие пути и организующие центры. Шестые чтения памяти Анны Мачинской. Сб. статей. СПб., 2002. С. 111–116.
- Концевский 1985 — Концевский В. Я. О «каменных кругах» Юго-Западного Приильменья // Новое в археологии Северо-Запада СССР. Л.: Наука, 1985. С. 37–44.
- Кулаков 2004 — Кулаков В. И. Долгыйкайм-Коврово. Исследования 1879 г. // Prussia Antiqua. Минск, 2004. Т. 2.

- Кулешов 2005 — *Кулешов В. С.* Памятники культуры Тагандгäверккульту на северо-западе европейской части России // *Альманах молодых археологов*. СПб, 2005. С. 183–198.
- Кухаренко 1980 — *Кухаренко Ю. Н.* Могилиник Брест-Тришин. М.: Наука, 1980.
- Мачинский 1995 — *Мачинский Д. А.* Первоначальные Aldeigja / Ладога и Сагдаг / Русь // Ладога и Северная Русь. Чтения, посвященные памяти Анны Мачинской. Старая Ладога, 21–22 декабря 1995г. СПб, 1995. С. 61–65.
- Михельбертас 2004 — *Михельбертас М.* Находки перекладчатых фибул типа A96 в Литве // *Восточная Европа в средневековье*. К 80-летию Валентина Васильевича Седова. Москва, 2004. С. 109–116.
- Носов, Горюнова, Пляхов 2005 — *Носов Е. Н., Горюнова В. М., Пляхов А. В.* Городище под Новгородом и поселения Северного Приильменья // *Труды ИИМК РАН*. СПб, 2005. Т. XIII.
- Носов 2002 — *Носов Е. Н.* О находке позднеермской фибулы в Ильменском Поозерье // *Старая Ладога и проблемы археологии Северной Руси*. СПб, 2002. С. 74–76.
- Платонова, Шуккин 2000 — *Платонова Н. И., Шуккин М. Б.* Случайная находка в окрестностях Лути // *Археологические вести*. СПб, 2000. Вып. 7.
- Седов 1974 — *Седов В. В.* Длинные курганы кривичей. М.: Наука, 1974.
- Седов 1982 — *Седов В. В.* Восточные славяне в VI–XIII вв. Археология СССР. М., 1982.
- Шаров 1992 — *Шаров О. В.* Хронология могильников Ружичанка, Косаново. Данные и проблема датировки черняховской керамики // *Проблемы хронологии эпохи латена и римского времени*. СПб, 1992. С. 152–208.
- Шмидкеглим 1995 — *Шмидкеглим М. X.* Археологические памятники периода разложения родового строя на северо-востоке Эстонии. Таллин, 1995.
- Шуккин 1994 — *Шуккин М. Б.* На рубеже эр: опыт историко-археологической реконструкции политических событий III в. до н. э. — I в. н. э. в Восточной и Центральной Европе. СПб, 1994.
- Шуккин 2005 — *Шуккин М. Б.* Горский путь. Готы, Рим и черняховская культура. СПб, 2005.
- Алмгрен 1897 — *Алмгрен О.* Studien über nordeuropäische Fibelformen der ersten nachchristlichen Jahrhunderte mit Berücksichtigung der provinziälromischen und südrussischen Formen. Stockholm, 1897.
- Алмгрен 1914 — *Алмгрен О.* Die ältere Eisenzeit Gotlands. 1 Heft. Stockholm, 1914.
- Алмгрен 1923a — *Алмгрен О.* Studien über nordeuropäische Fibelformen der ersten nachchristlichen Jahrhunderte mit Berücksichtigung der provinziälromischen und südrussischen Formen. Mannus-Bibliothek. № 32. Leipzig, 1923.
- Алмгрен 1923b — *Алмгрен О., Нертан В.* Die ältere Eisenzeit Gotlands. 2 Heft. Stockholm, 1923.
- Алмгрен, Бöhner 1998 — *Алмгрен В., Бöhner К.* Oskar Almgren — zum 100-jährigen Jubiläum seines Buches // *100 Jahre Fibelformen nach Oskar Almgren*. Internationale Arbeitsstagung 25–28 Mai 1997. Kleinmachnow, Land Brandenburg. In: Forschungen zur Archäologie im Land Brandenburg, 5. Wünsdorf, 1998. S. 19–28.
- Aspelin 1884 — *Aspelin J. R.* Antiquités du Nord Finno-Ougrien V. Helsingfors, 1884.
- Beckman 1969 — *Beckman Chr.* Metallfingerringe der römischen Kaiserzeit im freien Germanien. Saaburg-Jahrbuch 26, 1969.
- Blume 1912 — *Blume E.* Die germanischen Stämme und die Kulturen zwischen Oder und Passarge zur römischen Kaiserzeit. Teil I. Mannus-Bibliothek 8. Würzburg, 1912.
- Domanski 1992 — *Domanski G.* Die Frage des Zeithorizont der Markomannenkriege in Barbaricum // *Probleme der lateinischen Chronologie ab Latenezeit bis zum Frühmittelalter*. Krakow, 1992. S. 129–139.
- Ebert 1913 — *Ebert M.* Die baltischen Provinzen Kurland, Livland, Estland. Prähistorische Zeitschrift V. Heft 3/4. 1913. S. 498–559.

- Eggers 1951 — *Eggers H. J.* Der römische Import im freien Germanien. Hamburg, 1951.
- Eggers 1955 — *Eggers H. J.* Zur absoluten Chronologie der römischen Kaiserzeit im freien Germanien. JRGZM. 1955. Jhrg. 2.
- Friedenthal 1928 — *Friedenthal A.* Südostbalticum. C. Nachchristliche Eisenzeit // *Reallexicon der Vorgeschichte*. Hrsg. M. Ebert. Bd. XIII. Berlin, 1928. S. 7–29.
- Ginters 1930 — *Ginters V.* Katalog der Ausstellung zur Konferenz der baltischer Archäologen in Riga 1930. Riga, 1930. S. 50–54, 68–75. Tal. 18–19.
- Godłowski — *Godłowski K.* The Chronology of the Late Roman and Early Migration periods in Central Europe. Krakow, 1970.
- Godłowski 1981 — *Godłowski K.* Kultura przeworska / Prehistoria ziem polskich. Pozny okres latenski i okres gzymski, tom V, Wrocław–Warszawa–Kraków–Gdańsk, 1981. S. 57–135. T. V.
- Hackman 1905 — *Hackman A.* Die ältere Eisenzeit in Finnland. Helsingfors, 1905.
- Hackman 1921 — *Hackman A.* Baltische Sprossenfibeln aus Finnland // *Festschrift Adalbert Bezzenberger*. Göttingen, 1921. S. 68–76.
- Hauptman 1998 — *Hauptman T.* Studien zu den Dreispriessenfibeln // *100 Jahre Fibelformen nach Oskar Almgren*. Internationale Arbeitsstagung 25–28. Mai 1997. Kleinmachnow, Land Brandenburg. Forschungen zur Archäologie im Land Brandenburg. Wünsdorf, 1998. № 5. S. 159–174.
- Hausman 1896a — *Hausman R.* Grabfunde aus Estland. Eine archäologische Studie. Reval, 1896.
- Hausman 1896b — *Hausman R.* Einleitung zur Abtheilung Archäologie // *Katalog der Ausstellung zum X. Archäologischen Kongress in Riga 1896*. Riga, 1896. S. IX–XVIII.
- Jaanits, Laul, Löugas, Tomsson 1982 — *Jaanits L., Laul S., Löugas V., Tomsson E.* Eesti esiajalugu. Tallinn, 1982.
- Jaskanis Okulicz 1981 — *Jaskanis J., Okulicz E.* Kultura zachodniobaltyska / Prehistoria ziem polskich. Pozny okres latenski i okres gzymski. Wrocław–Warszawa–Kraków–Gdańsk, 1981. T. V. S. 216–247.
- Laul 2001 — *Laul S.* Rauajala kultuuri kujunemine eesti kaugosas (500 e. Kr. – 500 p. Kr.). Tallinn, 2001.
- Lietuvos 1978 — *Lietuvos TSR archeologijos atlasas I–XIII radiniai*. Vilnius, 1978.
- Machajewski 1998 — *Machajewski H.* Die Fibeln der Gruppe V, Serie 8, im östlichen Teil Mitteleuropas // *100 Jahre Fibelformen nach Oskar Almgren*. Internationale Arbeitsstagung 25–28 Mai 1997, Kleinmachnow, Land Brandenburg. Forschungen zur Archäologie im Land Brandenburg. Wünsdorf, 1998. № 5. S. 187–196.
- Michelbertas 1986 — *Michelbertas M.* Senasis geležies amžius lietuvje. Vilnius, 1986.
- Michelbertas 1998 — *Michelbertas M.* Die römertzeitlichen Fibeln in den baltischen Staaten // *100 Jahre Fibelformen nach Oskar Almgren*. Internationale Arbeitsstagung 25–28 Mai 1997, Kleinmachnow, Land Brandenburg. Forschungen zur Archäologie im Land Brandenburg, 5. Wünsdorf, 1998. № 5. S. 425–432.
- Moora 1929 — *Moora H.* Die Eisenzeit in Lettland bis etwa 500. n. Chr. I. Theil. Die Funde. Tartu, Dorpat, 1929.
- Moora 1938 — *Moora H.* Die Eisenzeit in Lettland bis etwa 500. n. Chr. II. Theil. Analyse. Tartu, 1938.
- Nowakowski 1996 — *Nowakowski W.* Das Samland in der römischen Kaiserzeit und seine Verbindungen mit dem römischen Reich und der barbarischen Welt. Marburg–Warszawa, 1996.
- Quast 2004 — *Quast D.* Ein skandinavisches Spalthaschdenmundblech der Völkerwanderungszeit aus Plikjätte (Pölvamaa, Estland) // *Jahrbuch des Römisch-Germanischen Zentralmuseums Mainz*, 2004. S. 243–279. Jhrg. 51.
- RK 1896 — *Riga-Katalog*, 1896. Katalog der Ausstellung zum X. Archäologisches Kongress in Riga 1896. Riga, 1896.

Schmidhelm 1923 — *Schmidhelm M.* Beiträge zu der sogenannten gotischen Frage im Balticum // Sitzungsberichte der Gelehrten estnischen Gesellschaft, 1922. Dorpat, 1923. S. 76–108.  
 Schmidhelm, Laul 1970 — *Schmidhelm M., Laul S.* Asustus est ja emilistest oludest kagu-eesis i aastatuhandel // *Studia archaeologica.* In memoriam Harri Moora. Tallinn, 1970. S. 154–165.  
 Tischler 1879 — *Tischler O.* Ostpreussische Gräberfelder III. Königsberg, 1879.  
 Tischler 1880a — *Tischler O.* Katalog der Ausstellung prähistorischer und anthropologischer Funde Deutschlands i zu Berlin. (vom 5–21 August 1880). Ostpreussen, Berlin, 1880. S. 390–453.  
 Tischler 1880b — *Tischler O.* Über ein ostpreussischen Gräberfeld. Die Rede auf den vierten Sitzung am Montag, den 9. August 1880. Verhandlungen der XI. Allgemeinen Versammlung der deutschen Gesellschaft für Anthropologie, Ethnologie und Urgeschichte zu Berlin im August 1880 // *Correspondenz-Blatt der deutschen Gesellschaft für Anthropologie, Ethnologie und Urgeschichte.* 1880. Jg. XI. S. 81–85.  
 Tischler 1888 — *Tischler O.* Über das Gräberfeld von Oberhof. *Correspondenz-Blatt der deutschen Gesellschaft für Anthropologie, Ethnologie und Urgeschichte.* 1888. Jg. XIX. S. 118–122.  
 Tischler, Kemke 1902 — *Tischler O., Kemke H.* Ostpreussische Altertümer aus der Zeit der grossen Gräberfelder nach Christi Geburt. Königsberg, 1902.  
 Wólgiewicz 1970 — *Wólgiewicz R.* Napyłw importów rzymskich do Europy na północ od śródkowego Dunaju // *Archeologia Polski.* 1970. T. XV. Zeszyt 1.



Рис. 1. Бронзовая фибула из культурного слоя Земляного городища Старой Ладоги.  
 1 — фас; 2 — анфас; 3 — профиль

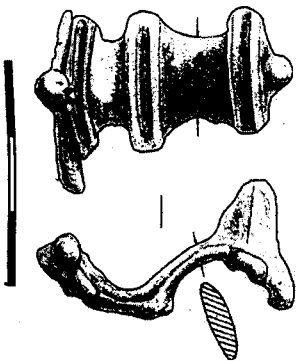


Рис. 2. Фибула из слоя E2 Земляного городища Старой Ладоги

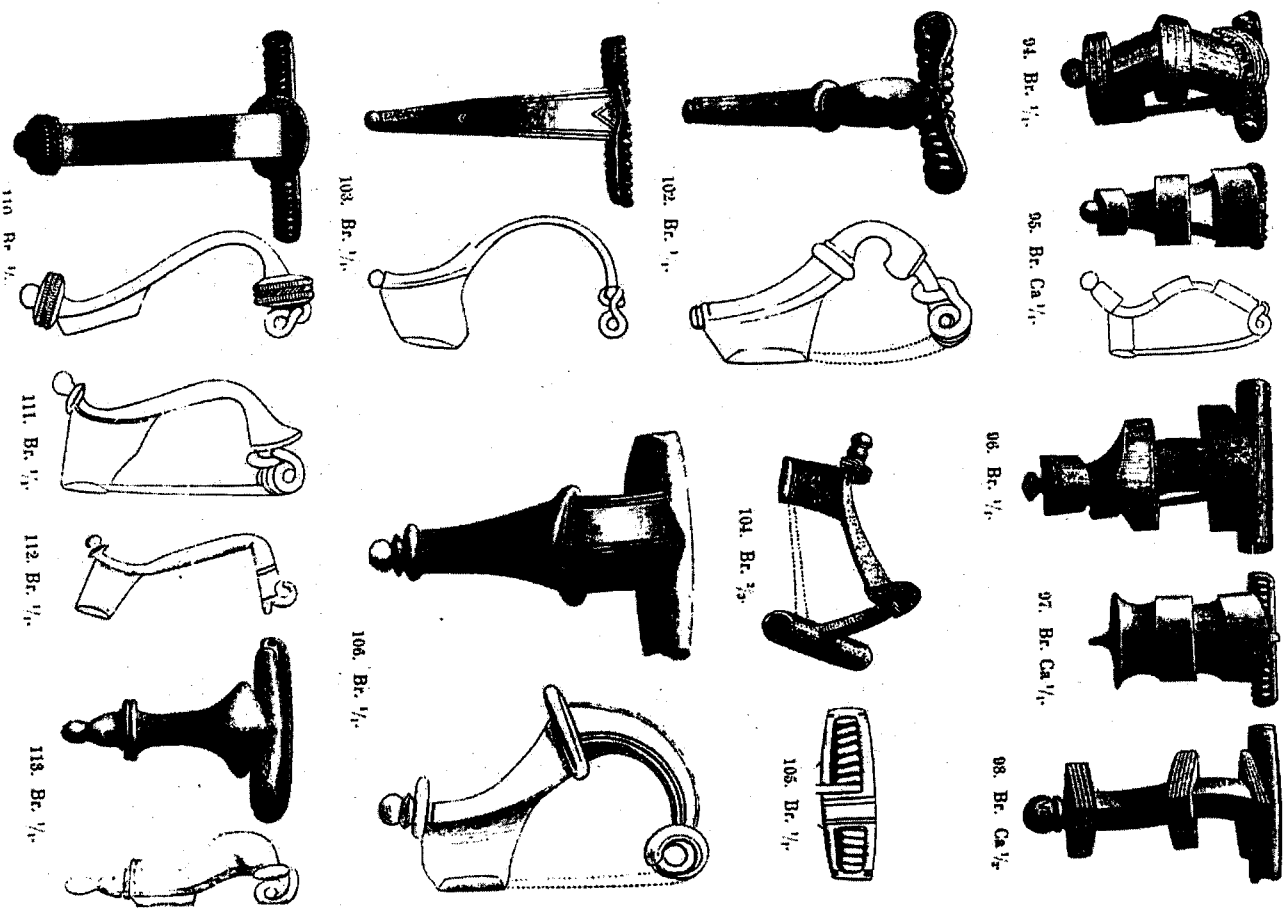


Рис. 3. Фибулы группы V по О. Альмгрену (Алмгрен 1897; 1923, Taf. V) № 94–98 — 1-я серия перекладчатых фибул

