

ПАМЯТНИКИ ИМЕНЬКОВСКОЙ КУЛЬТУРЫ НА САМАРСКОЙ ЛУКЕ

Среди памятников Самарской Луки наиболее многочисленную группу составляют поселения I тысячелетия н. э. До Великой Октябрьской революции эти памятники были неизвестны, только городище Ош-Пандо-Нерь упоминается в одной из статей К. И. Невоструева¹.

В 1922—1923, а также в 1930 гг. экспедиция Высших этнолого-археологических курсов под руководством В. В. Гольмстен произвела разведочное обследование Самарской Луки, в результате которого было выявлено более пяти десятков памятников различных эпох. Одну из своих статей В. В. Гольмстен посвятила классификации керамики поселений железного века, расположенных на Самарской Луке². Она выделила семь различных типов керамики и датировала каждый из них. Грубые толстостенные неорнаментированные сосуды с примесью шамота в тесте, о которых пойдет речь в данной статье, В. В. Гольмстен отнесла к V типу и ошибочно датировала XIV в. на основании некоторого сходства их с керамикой Барбашинского могильника. В работе имеются некоторые другие ошибочные положения, обусловленные недостаточной изученностью памятников Среднего Поволжья. Но, несмотря на неточности, статья В. В. Гольмстен имела большое значение, так как представляла собой первый опыт классификации поселений эпохи железа на Самарской Луке.

В. В. Гольмстен отнесла к числу поселений с керамикой V типа городища: Манчиха, Торновское, Ош-Пандо-Нерь и Кармалинское, а также селища у подножья городища Лысая Гора близ Морквашей, у горы Печеры близ с. Подгоры, у западной околицы с. Выползово, у с. Торновое, у с. Новинки, у подножья городища Ош-Пандо-Нерь, у с. Винновки, близ д. Ермаково у Бирючьего оврага, на Севрюкаевском Лбище, у Афонькиной Пристани, в Осиновском овраге, между деревнями Осиновка и Ермаково, между с. Аскулы и Сосновый Солонец, между

¹ К. И. Невоструев. О городищах древнего Волжско-Болгарского и Казанского царств. Труды первого археологического съезда в Москве в 1869 г., т. II. М., 1971.

² В. В. Гольмстен. Керамика древних мест поселений Самарской Луки. Бюллетень ОАИЭ, Самара, 1925, № 3.

сс. Брусяны и Валы и у западной окраины с. Вальс³. Таким образом, уже в 20-х годах было выявлено около двух десятков поселений с керамикой V типа.

В 1936 г. в связи с намечающимся строительством Куйбышевского гидроузла экспедиция ИИМК под руководством Г. П. Гроздилова произвела исследования в районе Жигулевского массива. Были обследованы два городища у с. Моркваши на Лысой Горе и при впадении Усы в Волгу. На первом был заложен шурф, где найдены фрагменты керамики и железная шпилька с закрученными в спираль валютами на одном утолщенном конце. Тем же отрядом было обследовано селище у д. Гаврилова Поляна⁴. Работы в районе строительства Куйбышевского гидроузла были продолжены в 1938 и 1939 гг. Отряд экспедиции под руководством А. В. Збруевой обследовал городище Манчиха.

В конце 40-х — начале 50-х гг. начала свои исследования в зоне строительства Куйбышевской ГЭС Куйбышевская археологическая экспедиция ИИМК. Основные ее работы были сосредоточены на памятниках бронзового века. Лишь несколько поселений железного века (городища: Задельная Гора, у Белого Камня, Уркина Гора, Большерязанское и другие) было обследовано отрядом экспедиции под руководством Н. В. Трубниковой. На некоторых из этих поселений была найдена керамика, относимая В. В. Гольмстен к V типу.

В 1969 г. разведочный отряд под руководством И. Б. Васильева произвел обследование ряда памятников, открытых в 20-х годах В. В. Гольмстен, в том числе поселений, где, по ее сведениям, была представлена керамика V типа: городища Ош-Пандо-Нерь, Каменная Коза, Манчиха, а также селища: у подножья городища Ош-Пандо-Нерь, Винновское II, Подгорское, Рождественское III (Новинковское). Было открыто ранее неизвестное Кармалинское селище.

В 1970 г. аспирант института археологии АН СССР М. Г. Косменко произвел небольшие раскопки на Малорязанском селище, где обнаружил слой с керамикой V типа и погребение VIII—IX вв.

В 1973 г. краевед Е. Ф. Гурьянов обследовал городище в 1 км от д. Лбище.

В 1970—1972 гг. Средневожская археологическая экспедиция сосредоточила свои исследования на поселениях железного века Самарской Луки. Были произведены раскопки на городищах Лысая Гора и Каменная Коза, а также на селищах Ош-Пандо-Нерь I, Малорязанское и Рождественское III (Новинковское).

Рассмотрим результаты исследования памятников, где представлена керамика V типа (рис. 1). Почти все эти поселения располагаются группами, состоящими из одного городища и одного или нескольких селищ. Например, рядом с городищем Ош-Пандо-Нерь находятся 2 одноименных селища, неподалеку от городища Манчиха расположено

³ В. В. Гольмстен. Указ. соч., с. 12.

⁴ Г. П. Гроздилов. Куйбышевская область. Археологические исследования в РСФСР в 1934—1936 гг. М.-Л., 1941, с. 147.

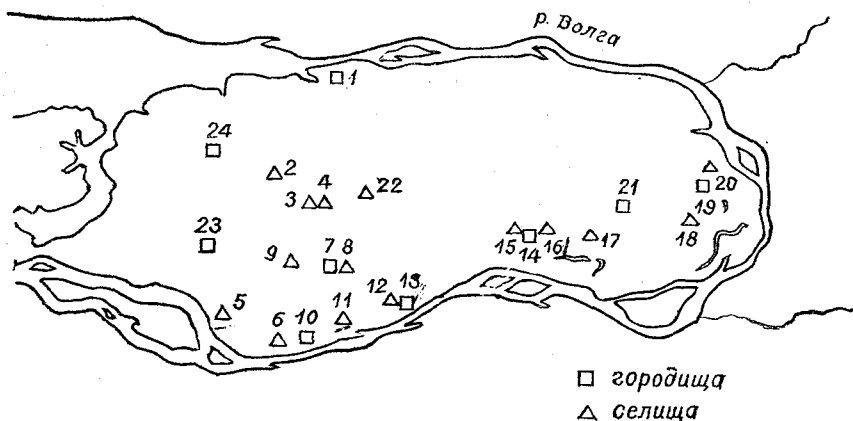


Рис. 1. Карта-схема памятников именьковской культуры на Самарской Луке: 1 — городище Лысая Гора, 2 — Муромское селище, 3 — I Сосново-Солонецкое селище, 4 — II Сосново-Солонецкое селище, 5 — Малорязанское селище, 6 — селище у пос. Новый Путь, 7 — Кармалинское городище, 8 — Кармалинское селище, 9 — селище у пос. Красный Пахарь, 10 — Лбнщенское городище, 11 — Ермаковское селище, 12 — Винновское селище, 13 — городище Каменная Коза, 14 — Ош-Пандо-Нерь, 15 — селище Ош-Пандо-Нерь I, 16 — селище Ош-Пандо-Нерь II, 17 — Рождественское III селище, 18 — Выползовское селище, 19 — селище Манчиха, 20 — Подгорское городище, 21 — Торновское городище, 22 — Аскульское селище, 23 — Большерязанское городище, 24 — Уркина Гора.

Подгорское селище, близ городища Каменная Коза два Винновских селища.

Большинство городищ многослойные: наряду с грубой толстостенной лепной керамикой (V тип) встречаются фрагменты сосудов других типов. К многослойным городищам относятся: Ош-Пандо-Нерь, Манчиха, Лысая Гора, Каменная Коза.

Если городища в большинстве случаев многослойные, то селища, как правило, однослойные (Ош-Пандо-Нерь I, II, Кармалинское, Рождественское I, II). Однако изредка встречаются двухслойные селища, например, на Подгорском поселении наряду с грубой толстостенной лепной керамикой найдены фрагменты изготовленных на гончарном круге болгарских сосудов.

Остановимся подробнее на исследованных Средневолжской экспедицией памятниках.

Городище Лысая Гора находится в 2,5 км к северо-востоку от деревни Моркваша Ставропольского района Куйбышевской области и в 700 м к северо-востоку от деревообрабатывающего комбината, на труднодоступной Лысой Горе (рис. 2). У подножья городища расположена пристань Жигулевск. Склоны горы крутые, поросшие лесом. Площадка городища ровная, с трех сторон она недоступна из-за крутизны склонов, а с напольной стороны защищена двумя валами. Общая площадь

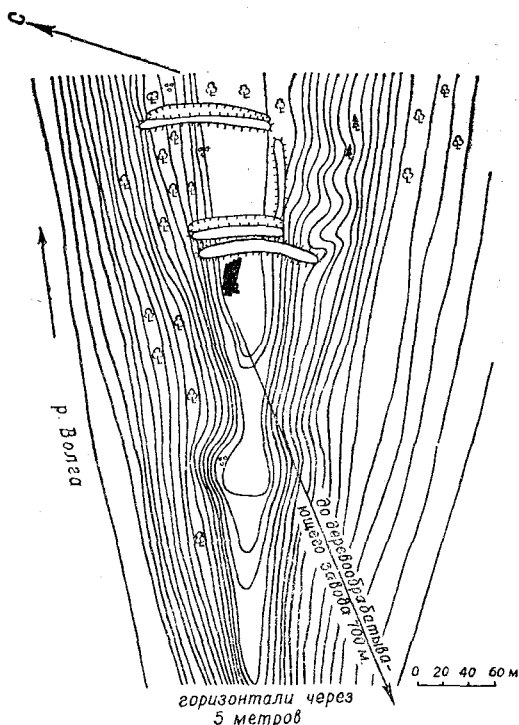


Рис. 2. План городища Лысая Гора.

тывается 1311 фрагментов керамики, которые по составу теста, форме сосудов и обработке поверхности могут быть разделены на два разновременных комплекса. Первый комплекс включает 27 сосудов так называемого белогорского типа⁵.

Второй комплекс включает около 100 сосудов. По составу глиняного теста и технике формовки они разделяются на две неравные группы. К первой относится 88,4% сосудов, содержащих в тесте примесь крупного шамота и песка. Поверхность их заглажена небрежно и грубо, из-за присутствия крупнозернистой примеси она бугристая, неровная. Ко второй группе принадлежит 11,6% сосудов с примесью песка. Их поверхность ровная, гладкая, тщательно заглажена мягким предметом. Цвет фрагментов серый, местами красноватый. Обжиг костровой, довольно высокий: черепки прочные, разламываются с трудом.

Сосуды, насколько можно судить по фрагментам, имели горшковидную форму. Шейки сосудов отогнуты наружу. Венчики круглые или уплощенные. Днища плоские, 62% их имеют закраины.

городища 3100 кв. м. Раскоп площадью 244 кв. м был заложен в северной части площадки. Культурный слой тонок: он составляет 20—25 см и лишь в некоторых местах достигает 30 см.

Следов жилищ и других сооружений во время раскопок не обнаружено. Исследованы 3 ямы. Яма № 1 круглая, диаметром 90 см, глубиной 30 см. В черноземе, заполнявшем яму, встречены кости и фрагменты керамики. Яма № 2 овальной формы, размером 0,75×0,8 м, глубиной 30 см. В ней найдены фрагменты керамики и обломок тигля. Яма № 3 также овальная, размером 1,2×0,6 м, глубиной не более 6 см. Судя по керамике, найденной в ямах, все они относятся к I тысячелетию н. э.

Основную массу находок составляет керамика. В коллекции насчитывается

⁵ Г. И. Матвеева. Ранний железный век Самарской Луки (наст. сборник).

Только 6% сосудов орнаментированы, два — насечками, один — пальцевыми защипами, 3 фрагмента имеют орнамент в виде вертикальной или горизонтальной елочки. Из вещей, найденных на городище, с рассмотренным комплексом керамики могут быть связаны глиняные пряслица биконической формы и железный нож.

Второй, исследованный в 1970—1972 гг. памятник, — городище Каменная Коза, расположенное в 1,5 км к югу от д. Осиновка и в 2,5 км к западу от д. Винновка, на овальном мысу, ограниченном с запада и востока глубокими оврагами, а на юге круто обрывающемся к Волге (рис. 3). С северной напольной стороны площадка городища защищена кокошничкообразным валом и рвом. Высота вала из рва 4 м, ширина — 10 м. Площадь поселения составляет 1050 кв. м. Раскоп площадью 276 кв. м был заложен в северной части городища. Исследовано несколько открытых очагов и ям.

Основную массу находок составляли фрагменты керамики, по составу теста, технике изготовления, форме и орнаментации подразделяющиеся на 6 типов⁶.

Все типы представлены небольшим количеством фрагментов, за исключением грубых толстостенных горшков, аналогичных второму комплексу городища Лысая Гора (V тип по В. В. Гольмстен). На этой керамике остановимся подробнее.

По составу теста керамика этого типа делится на 2 неравные группы. К первой группе относится 91,9% фрагментов, содержащих в тесте примесь крупного шамота, песка и дресвы. Поверхность сосудов бугристая, грубая, обычно небрежно заглаженная, носящая следы зачистки твердым предметом. Ко второй группе принадлежит 8,1% всех сосудов. Они содержат примесь песка. Поверхность этих сосудов ровная, тщательно заглаженная мягким предметом.

Все сосуды сформованы от руки, без применения гончарного круга, на твердой основе, подсыпанной песком или покрытой соломой или

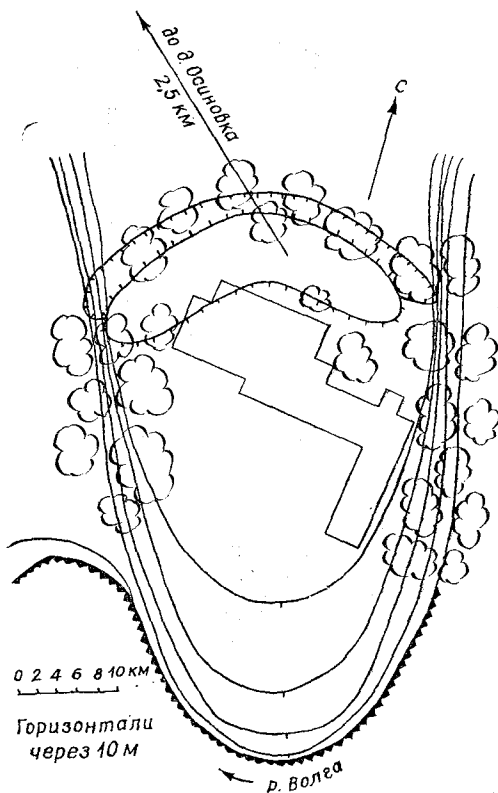


Рис. 3. План городища Каменная Коза.

⁶ Г. И. Матвеева. Ранний железный век Самарской Луки (наст. сборник).

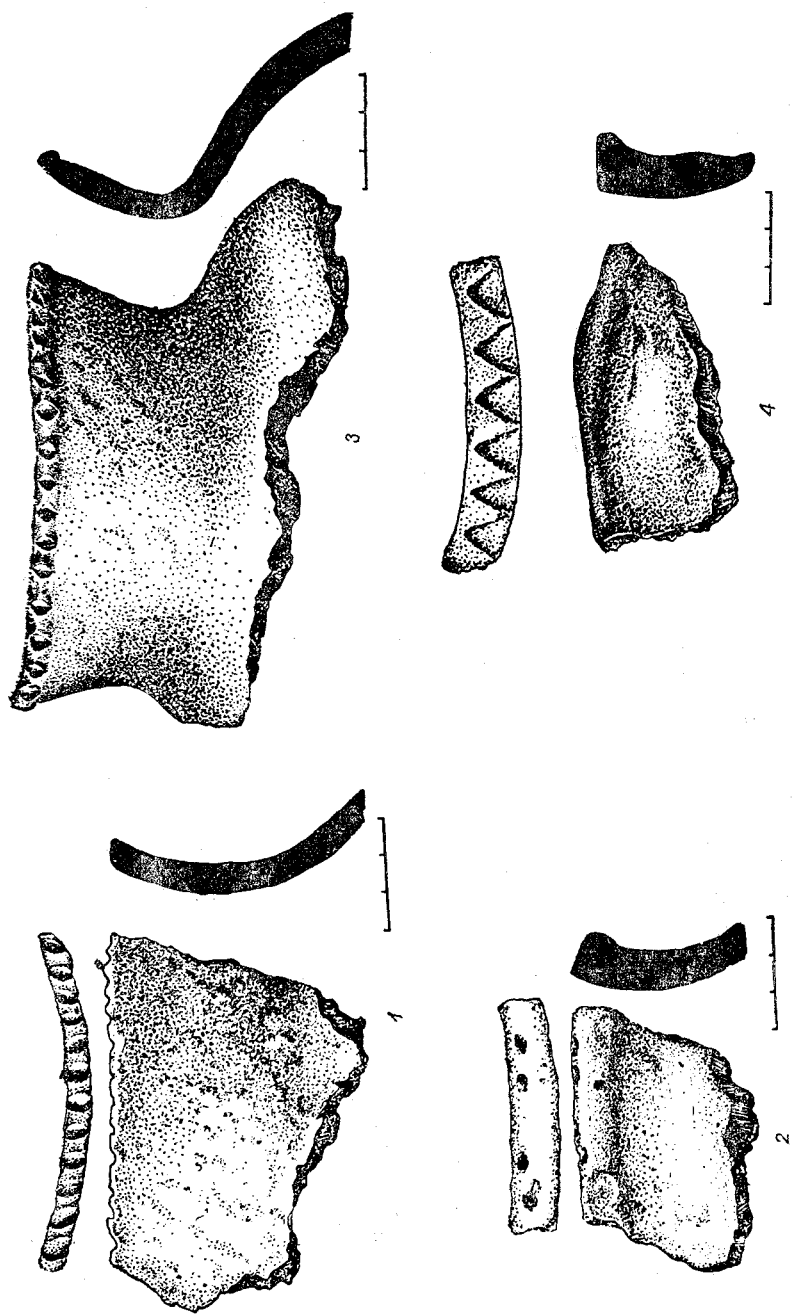


Рис. 4. Керамика именьковской культуры городища Каменная Коза.

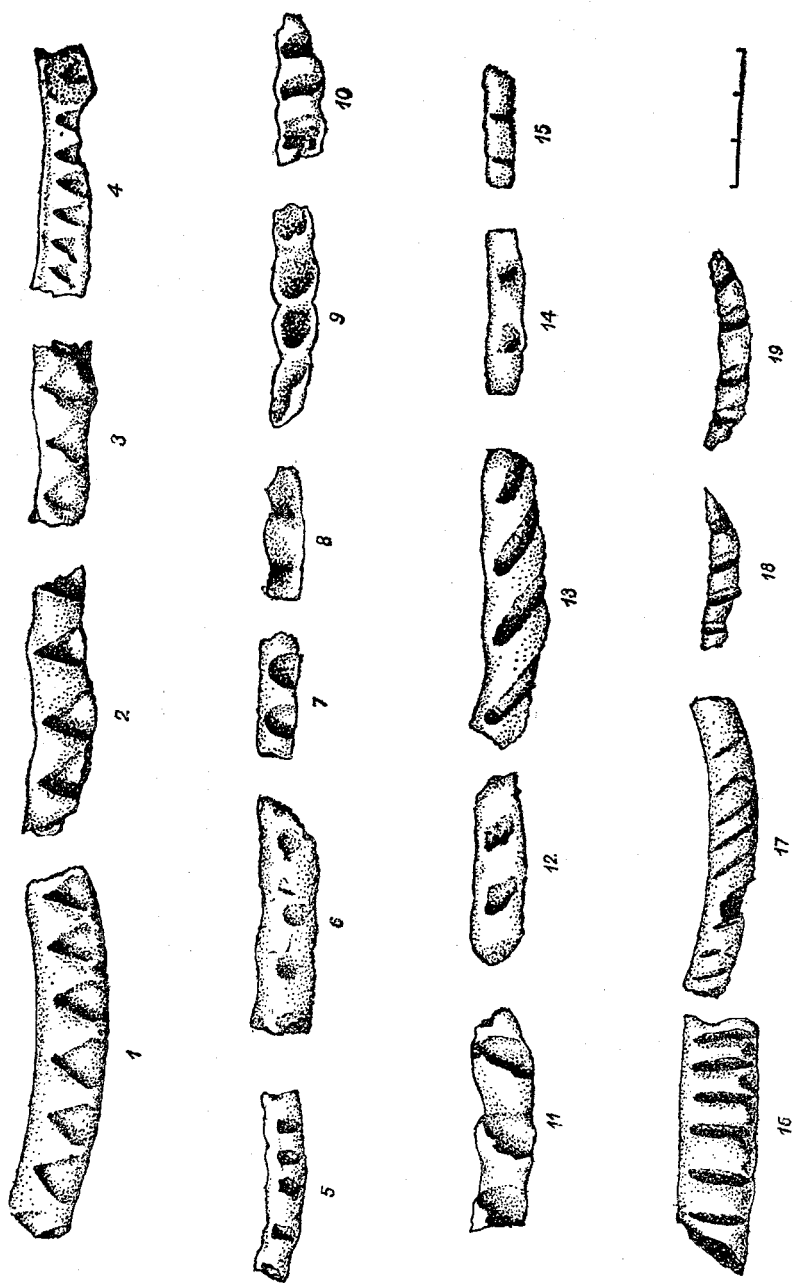


Рис. 5. Орнаментация венчиков именковской культуры.

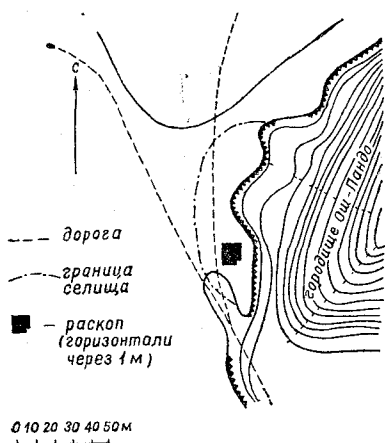


Рис. 6. План селища
Ош-Пандо-Нерь II.

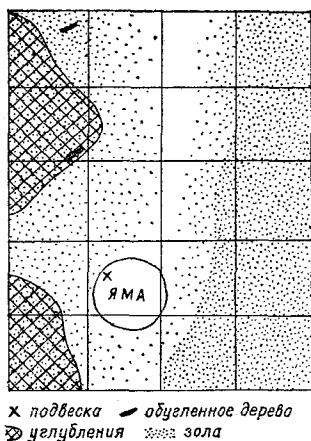


Рис. 7. План раскопа
на селище
Ош-Пандо-Нерь II.

ножья северного склона одноименного городища в Холодном овраге (рис. 6). Между городищем и селищем проходит небольшой извилистый овражек. На селище был заложен раскоп площадью 76 кв. м. (рис. 7). Культурный слой мощностью до 70 см залегал под 30-сантиметровой толщей темной почвы, отделенной от культурного слоя светло-желтой глинистой прослойкой. По всей площади раскопа встречались зола и лизы оранжевой прокаленной глины. В западной части раскопа в культурном слое прослежены две углистые прослойки вогнутой формы (рис. 8). Скорее всего это следы двух слегка углубленных

сеном: на днищах сосудов часто хорошо заметны отпечатки стеблей растений. Сосуды имели форму горшков с отогнутыми (рис. 4, 1, 2), прямыми или расширенными сверху (рис. 4, 3) шейками. Первые составляют 61,2%, вторые — 24,4%, третьи — 14,4%.

Венчики сосудов округлые или уплощенные. Имеются экземпляры с плоскими, сильно утолщенными отогнутыми наружу венчиками.

Днища плоские, 38,8% всех днищ имеют закраины, остальные (61,2%) лишены их.

Орнаментировано 4,7% сосудов. Орнамент всегда располагается на венчиках и состоит из наклонных насечек (рис. 5, 13, 17) или отпечатков гладкого штампа или палочки (рис. 5, 16). Округлые венчики обычно орнаментированы пальцевыми защипами (рис. 5, 8, 11) или насечками, утолщенные плоские — овальными (рис. 5, 5), круглыми (рис. 5, 14) или треугольными (рис. 5, 1) вдавлениями. Кроме сосудов к числу керамических изделий относится пряслице биконической формы. Остальные вещи, найденные на городище, не связаны с описанным комплексом керамики и относятся к более позднему времени, когда городище было заселено болгарами.

Кроме многослойных поселений имеются и однослойные. К числу их относится селище Ош-Пандо-Нерь II. Оно находится в 2,3 км к западу от с. Шелехметь, Волжского района Куйбышевской области, у под-

основаниями в культурный слой сгоревших жилищ. Жилища имели прямоугольную или квадратную форму. Длина одной из сторон первого жилища 4 м. Дальнейшие исследования позволят уточнить их форму и размеры.

Вскрыта круглая в плане яма с отвесными стенками глубиной 15 см. В черноземе, заполнявшем яму, найдены фрагменты керамики и круглая подвеска с полусферическими выступами из белого сплава (рис. 10, 1).

Керамика, происходящая с селища, по составу глиняного теста делится на 2 группы. К первой группе относится 83,6% сосудов, содержащих в тесте примесь крупного шамота и песка. Крупная примесь делает поверхность сосуда шероховатой и грубой. 16,4% сосудов содержит песок и мелкий шамот. Поверхность их тщательно заглаженная, ровная.

Формовка сосудов производилась на твердой основе, присыпанной песком или соломой. Отпечатки подсыпки заметны на днищах.

Полностью реконструированных сосудов нет. Однако, судя по фрагментам, 95,9% сосудов имели горшковидную форму, 4,1% — баночную. Имеется небольшой фрагмент сковороды со стенками высотой 2,5 см. Днища сосудов плоские, 64,2% их не имеют закраин, остальные с небольшими закраинами (рис. 9, 7). 56,2% сосудов имели отогнутые наружу шейки (рис. 9, 1—3), 32,8% — прямые шейки. Шейки 11% сосудов расширены кверху в виде раструба. Венчики большинства сосудов уплощенные. Имеется один плоский, сильно утолщенный, скошенный наружу венчик.

Орнаментировано 12,3% сосудов. Орнамент располагается на венчике или на плечиках. У трех сосудов он состоит из пальцевых защипов, у четырех — из насечек на венчиках. Один сосуд орнаментирован трийным зигзагом, другой — двумя рядами наколов по плечикам.

В коллекции, кроме фрагментов сосудов, имеется два целых пряслица и три обломка их. Все пряслица глиняные, имеют форму двух составленных основаниями усеченных конусов. Отверстия пряслиц

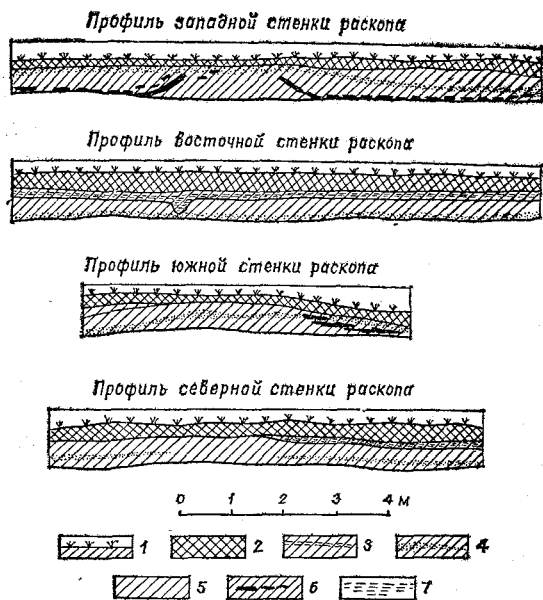


Рис. 8. Профили стенок раскопа на селище Ош-Пандо-Нерь II:

1 — дерн, 2 — почвенный слой без культурных остатков, 3 — наносная глиняная прослойка, 4 — зола, 5 — культурный слой, 6 — уголь, 7 — материковая глина.

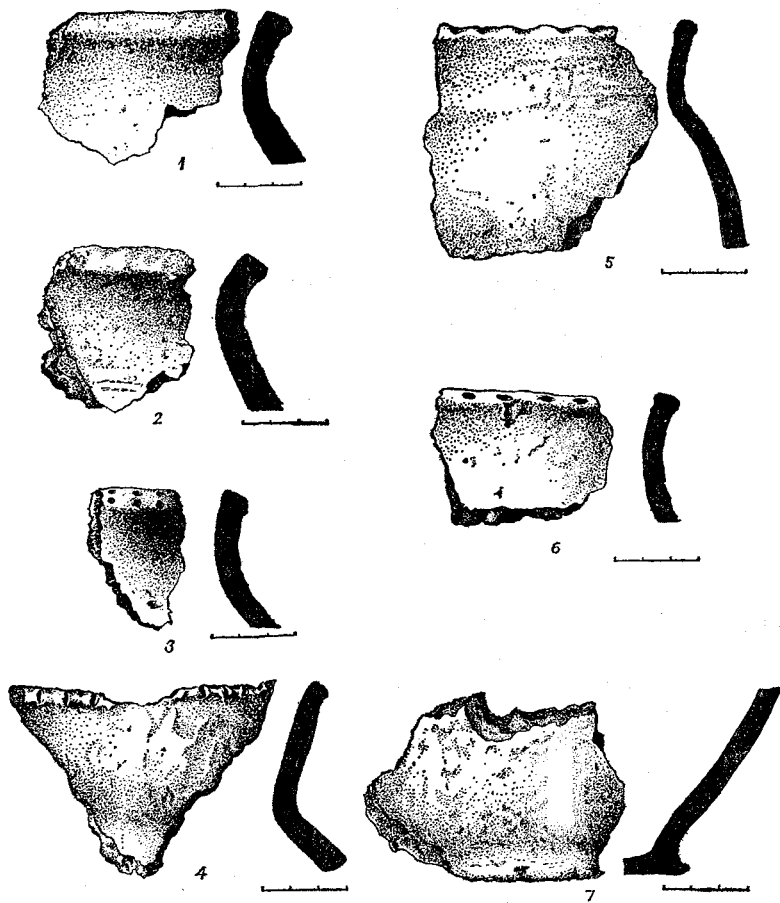


Рис. 9. Керамика селища Ош-Пандо-Нерь II.

круглые, довольно большие, только у одного крупного пряслица отверстие небольшое. Имеется фрагмент толстой глиняной трубки — сопла.

На селище найдено два наконечника стрел — костяной и железный. Первый имел перо ромбического сечения и плоский черешок (рис. 10, 2). У железного наконечника — плоское перо и круглый в сечении черешок. При переходе от пера к черешку имелся уступчик (рис. 10, 3).

Украшения представлены круглой подвеской с полушарными выступами (рис. 10, 1) и маленькой пастовой рифленой пронизкой.

Селище Ош-Пандо-Нерь I находится у южного склона городища в 2 км к западу от села Шелехметь Волжского района Куйбышевской области. В двух заложённых на селище шурфах найдено 282 фрагмента грубых толстостенных сосудов. Сосуды, содержащие только песок, единичны. По форме сосуды горшковидные с отогнутыми или прямыми

шейками. Венчики уплощенные. Имеется один фрагмент с утолщенным плоским венчиком. Орнаментированных сосудов нет, только у одного из них венчик оформлен защипами.

Кармалинское селище находится в 500 м. от д. Кармалы по дороге в д. Северюкаево, у края возвышенности, круто обрывающейся в овраг. На селище собрано 270 фрагментов керамики, которая по составу теста может быть подразделена на 2 группы. К первой группе относятся сосуды (92,78%) с примесью крупного шамота и песка. Поверхность бугристая и шероховатая из-за крупнозернистой примеси. Ко второй группе относится 7,22% сосудов, которые содержат в тесте примесь песка и мелкого шамота, поверхность сосудов гладкая, обработанная мягким предметом.

Венчики округлые, иногда слегка уплощенные, у 5 сосудов они плоские, сильно отогнутые наружу. Днища плоские; 76 днищ без закраин, 24 с небольшими закраинами.

Два сосуда орнаментированы по венчикам: один насечками, другой ямками по срезу. Имеется круглая заготовка пряслица из песчаника.

Рождественское III селище (Новинковское) расположено в 6 км к западу от селища Рождествено и в 2 км к востоку от с. Новинки Волжского района Куйбышевской области, на шестиметровой надлуговой террасе правого берега р. Волги.

На территории селища находился курган овальной формы. Длина его 10 м, ширина 5 м, высота 0,35 м. Его поверхность была выложена плитками и кусками известняка. В 1970 г. произведены раскопки кургана, насыпь которого состояла из темно-серого культурного слоя селища. В ней встречались фрагменты керамики, кости животных и сунак — костяное изделие в виде трубки с отверстием (рис. 11, 2).

Под насыпью находились 4 ямы, относящиеся к селищу. Яма № 1 расположена в восточной части кургана. Она имела овальную форму. Диаметр 1 м, глубина также 1 м. В заполнении ямы встречено 23 фрагмента грубых толстостенных сосудов с примесью шамота в тесте, лишенных орнаментации. Яма № 2 находилась в западной части кургана. Она имела овальную форму. Диаметр ямы — 1,85 м, глубина — 0,5 м. В заполнении ямы найдено 13 фрагментов грубых толстостенных сосудов без орнамента и несколько мелких костей. Яма № 3 находилась в центральной части кургана, имела овальную форму 1,75×1,5 м, глуби-

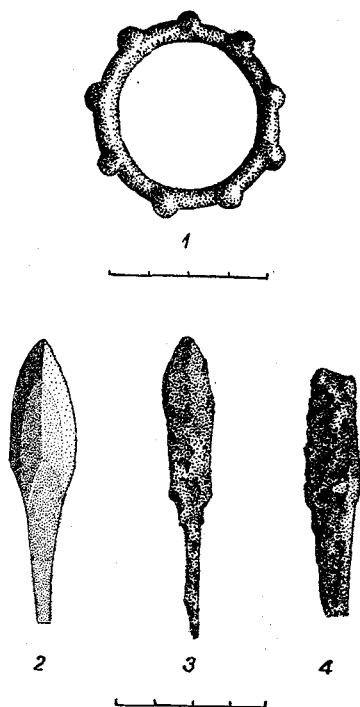


Рис. 10. Вещи селища Ош-Пандо-Нерь II: 1 — подвеска, 2, 3 — наконечники стрел, 4 — обломок ножа.

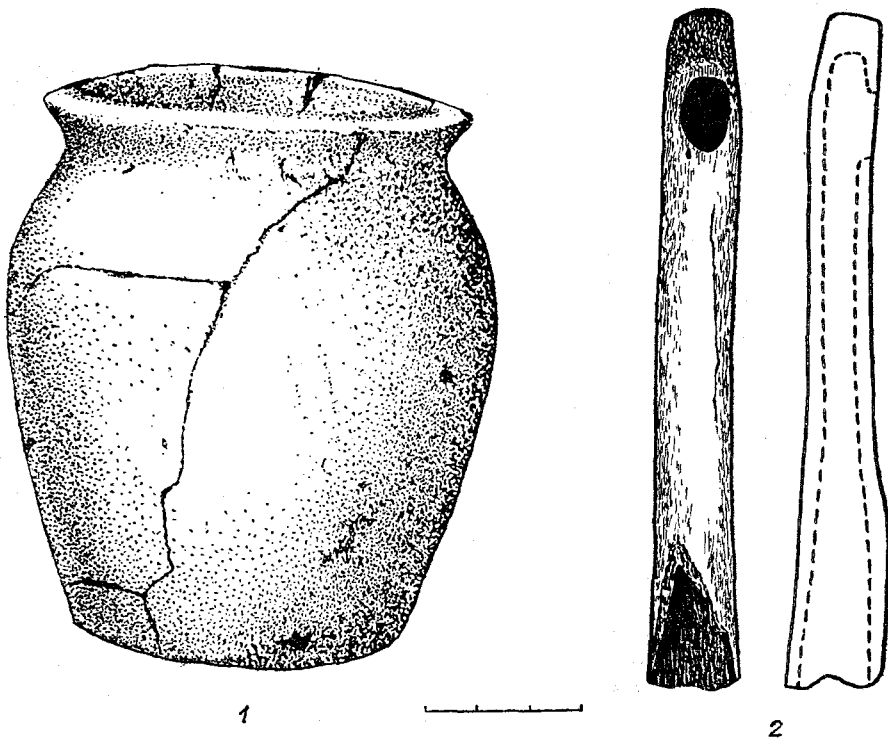


Рис. 11. Вещи из детского погребения Новинковского кургана.

на ее 0,8 м. В заполнении встречено 20 мелких фрагментов сосудов без орнамента и 5 костей. Яма № 4 располагалась в южной части кургана и имела в плане круглую форму. Ее диаметр 1 м. На глубине 0,5 м ее диаметр уменьшался до 0,75, а ко дну снова увеличивался до 1,25 м. Глубина ямы достигала 1 м. В ней найдено 24 обломка стенок и плоских днищ крупных толстостенных сосудов без орнамента, несколько костей и зубов животных.

В северной части кургана в культурном слое были встречены обломки черепа ребенка, несколько костей и развал небольшого плоскодонного сосуда с примесью песка в тесте, без орнамента (рис. 11, 1).

В центре кургана находится могильная яма округлой формы размером 1,25×0,6 м, ориентированная с запада на восток. В восточной части лежал череп подростка, остальные кости были разбросаны в беспорядке в западной части могилы. Керамики и вещей в могиле не найдено, так как она, вероятно, была ограблена. Отсутствие в могиле вещей затрудняет датировку и определение культурной принадлежности кургана. Судя по конструкции, он может быть сопоставлен с курганами Рождественского могильника и отнесен к концу I тысячелетия — началу II тысячелетия н. э.

В насыпи кургана, состоящей, как уже отмечалось, из культурного слоя селища, найдено 350 фрагментов керамики, которые, за исключением четырех, относящихся к эпохе бронзы, весьма однородны: принадлежат к грубым толстостенным сосудам с примесью шамота и песка. Форма сосудов горшковидная. Шейки отогнутые, прямые или расширенные кверху. Орнамент на сосудах отсутствует.

В 1970 г. было начато исследование селища, расположенного в 3 км к востоку от с. Малая Рязань. В шурфах и на поверхности селища была собрана небольшая коллекция керамики и железный серп.

В 1971 г. на селище был заложен раскоп площадью 100 кв. м, исследована одна хозяйственная яма. Собранная на селище керамика может быть подразделена на 4 одновременных комплекса: самый ранний принадлежит к срубной культуре, второй — к городецкой, третий — к именьковской, четвертый — к болгарской. Все комплексы, за исключением третьего, представлены небольшим количеством сосудов. Третий комплекс включает фрагменты 168 сосудов пепельно-серого цвета. По составу теста сосуды делятся на две группы. Более многочисленную первую группу составляют сосуды с примесью крупного шамота и песка, имеющие бугристые грубые поверхности. Ко второй группе относятся сосуды, содержащие в глиняном тесте песок. Они тщательно обработаны мягким предметом, их поверхность ровная и гладкая. Форма горшковидная. Венчики округлые и скошенные наружу, некоторые из них слегка утолщены. Днища плоские. Толщина их достигает 12—14 мм, толщина стенок — от 6 до 10 мм. Орнамент встречается редко и состоит из пальцевых защипов и насечек на венчиках.

С описанным комплексом связаны биконические глиняные пряслица, железный нож с уступчиком при переходе от клинка к лезвию и серп.

В Куйбышевском областном музее краеведения хранятся коллекции керамики V типа, происходящие с Самарской Луки.

С городища Ош-Пандо-Нерь происходит 89 фрагментов грубых толстостенных сосудов, сформованных без гончарного круга. Их глиняное тесто содержит большое количество крупного шамота и песка. Поверхность бугристая, цвет серый. Пять сосудов содержат в тесте только песок, они тщательно заглажены мягким предметом. 36 фрагментов представляют собой верхние части горшковидных сосудов, их венчики округлые и уплощенные, шейки отогнутые наружу. Днища сосудов плоские, их в коллекции 5, все днища имеют закраины. Венчики 15 сосудов орнаментированы: 10 — защипами, 5 — насечками. Обнаружен обломок крышки толщиной 10 мм⁷.

С селища Ош-Пандо-Нерь I, расположенного у подножья одноименного городища, происходит довольно большая коллекция керамики, 49 фрагментов — грубые, с примесью шамота. 5 имеют насечки, а 8 — защипы по венчику, 6 фрагментов содержат в тесте песок, поверхность этих фрагментов тщательно заглажена. Имеется фрагмент крышки

⁷ КОМК, колл. № 135.

с высокой закраиной. Толщина ее 8 мм. Крышка покрыта орнаментом в виде круглых ямок.

Керамика V типа представлена также на Торновском II городище.

Мы рассмотрели группу поселений, однородных по характеру керамического материала. Датирующиеся предметы на этих поселениях немногочисленны. К ним к первую очередь следует отнести круглую подвеску с полушарными выступами, найденную на селище Ош-Пандо-Нерь II (рис. 10, 1). Подобные подвески имели широкое распространение в памятниках VI—VII вв. н. э. в Среднем Поволжье и Приуралье. Они встречены в Рождественском⁸ и Бирском⁹ могильниках, на Шербетьевском селище¹⁰ и т. д. А. П. Смирнов отмечал, что подобные подвески не встречаются в памятниках ранее VI в. до н. э.¹¹

Вопрос о культурной принадлежности вышеописанных памятников решается довольно просто. Совершенно очевидна их близость к памятникам именьковской культуры, распространенной на Нижней Каме, в прилегающем районе р. Волги и на территории центральной и западной Башкирии на реках Ик и Белой¹².

П. Н. Старостин не причисляет поселения Самарской Луки к именьковской культуре, хотя отмечает, что они близки в культурном отношении к именьковским памятникам Нижнего Прикамья и прилегающих районов Волги¹³.

Новые работы на Самарской Луке позволяют с уверенностью отнести описанные выше поселения к числу памятников именьковской культуры.

Нельзя не заметить сходства в расположении памятников компактными группами: обычно рядом с городищем находятся несколько селищ. Аналогична конструкция оборонительных сооружений. Абсолютное сходство прослеживается в керамическом материале. Например, почти одинаково процентное соотношение грубых сосудов с примесью шамота и тщательно заглаженных сосудов с примесью песка. Для сравнения приведем таблицу (с. 119).

Одинаковы техника формовки и характер обжига сосудов. Полностью совпадают формы всех шеек, венчиков, тулов и днищ. Лишь процент днищ с закраинами на памятниках Татарии несколько выше, чем на памятниках Самарской Луки: в Татарии днища с закраинами составляют свыше 75% всех днищ, а на Самарской Луке их процент колеблется от 38,8 до 64,2.

Крышка сосуда, найденная на Малорязанском селище, находит аналогии на Маклашеевском II городище¹⁴.

⁸ П. Н. Старостин. Памятники именьковской культуры. М., 1967, с. 81, табл. 17, рис. 22.

⁹ Н. А. Мажитов. Бахмутинская культура. М., 1968, с. 142, табл. 21, 11, 14.

¹⁰ П. Н. Старостин. Указ. соч., с. 81, табл. 17, рис. 20.

¹¹ А. П. Смирнов. Некоторые спорные вопросы истории волжских болгар. Историко-археологический сборник. М., 1962, с. 165.

¹² Г. И. Матвеева. Население лесной и лесостепной Башкирии в III—VIII вв. н. э. Автореферат диссертации. М., 1969, с. 10.

¹³ П. Н. Старостин. Указ. соч., с. 30.

¹⁴ П. Н. Старостин. Указ. соч., с. 20, табл. 15. 25.