

Г. Ф. КОРЗУХИНА

НЕКОТОРЫЕ НАХОДКИ БРОНЗОЛИТЕЙНОГО ДЕЛА  
В ЛАДОГЕ

В 1950 г. во время работ на «Земляном городище» Староладожской экспедиции под руководством В. И. Равдоникаса у самой северной кромки раскопа на уровне построек X в. (горизонт Д) была найдена литая бронзовая поделка. На первый взгляд она напоминает длинный (длина 84 см) ременный наконечник (рис. 8, 1)<sup>1</sup>. Однако на обороте вдоль всей поделки проходит боровок высотой 4 мм, из чего следует, что наконечником поделка быть не могла. Лицевая сторона поделки покрыта крайне плохо выполненным плетеным орнаментом. Наиболее отчетливо вылеплены голова животного, плетеным же орнамент не только плохо построен, но и не удался в отливке. Таким образом, мы имеем дело с порченой, неудачной отливкой. Это всегда интересно, в данном же случае интересно вдвойне, поскольку мастер пытался орнаментировать поделку плетением скандинавского характера.

Определить назначение ладожской находки оказалось делом нелегким. Выяснилось, что подобные украшения редки. Мне известны находки их в Швеции и в Финляндии. В Швеции они были найдены трижды, все три раза парами. В Бирке, в богатом женском погребении в камере (№ 854) первой половины IX в. пара таких украшений, отлитых из серебра и позолоченных, найдена на груди (длина 9,35 см). Лицевую сторону покрывает тончайший орнамент, вверху — скульптурная головка, на обороте — боровок с восемью дырочками. Форма украшений сложная, почти вычурная (рис. 8, 2). Между ними и вокруг них найдена 81 бусина с остатками красных ниток в канальцах. Х. Арбман не понял назначение украшений и называл их «Trachtenbeschläge»<sup>2</sup> или «Silberbeschläge»<sup>3</sup>, то есть довольно неопределенно, что-то вроде «накладки на одежду», и полагал, что их пришивали к одежде за дырочки в боровке.

Украшения, аналогичные по назначению, но иные по форме и орнаментации, найдены в двух кладах на Готланде. В кладе № 212 (Моргенс, приход Гретлингбо) — два бронзовых ажурных украшения (длина 12,5 см), с боровком на обороте и с просверленными в нем дырочками. В том же кладе найдено 249 бус<sup>4</sup>. В кладе № 219 (Халлинге, также в приходе Гретлингбо) найдено два целых бронзовых с позолотой украшения и два фрагмента аналогичных им. Вместе с ними в кладе была

<sup>1</sup> Гос. Эрмитаж, Отдел истории первобытной культуры, ЛС—149.

<sup>2</sup> H. Arbman. Schweden und das karolingische Reich. Stockholm, 1937, S. 239, Abb. 5b: 2m.

<sup>3</sup> H. Arbman. Birka. I. Die Gräber. Text. Uppsala, 1943, S. 326, Taf. 91, 7, 8; S. 330, Abb. 276.

<sup>4</sup> M. Stenberger. Die Schatzfunde Gotlands der Wikingerzeit, Bd. II. Lund — Stockholm, 1947, S. 85, Abb. 67, 2—4 (количество подобных украшений, найденных в данном кладе, указано ошибочно — 7. Исправление опечатки см. в томе I, 1958, стр. 51).

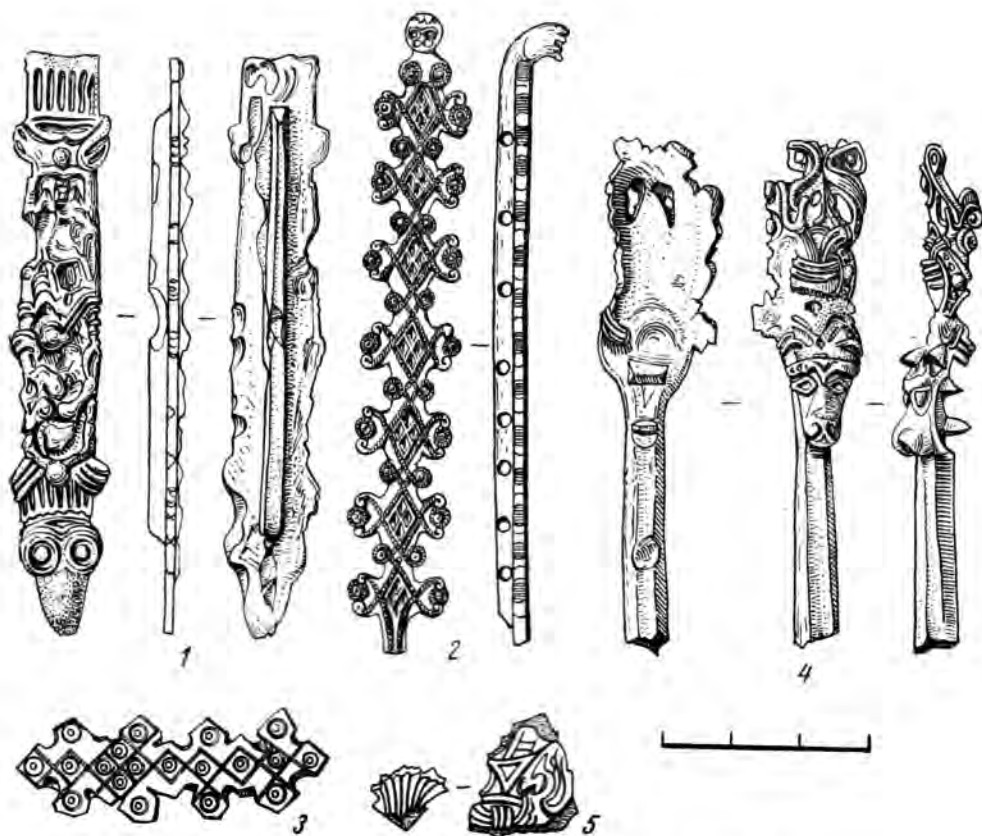


Рис. 8. Бракованные отливки из Ладоги и их аналогии

1 — Ладога, деталь нагрудного украшения; 2 — Бирка, деталь нагрудного украшения (погреб. 854); 3 — Финляндия, держатель цепей; 4, 5 — Ладога, часть булавки и фрагменты подделок из бронзы

241 бусина, не считая битых<sup>5</sup>. Оба клада зарыты примерно во второй половине X в. Вслед за Х. Арбманом М. Стенбергер сначала (1947 г.) называл эти украшения «Trachtenbeschläge» или «Bronzebeschläge». Близка к разгадке назначения данных украшений была в 1951 г. Э. Кивикоски, которая опубликовала аналогичные вещи, найденные в Финляндии. Она назвала их «Kettenverteiler», то есть «разделители цепочек»<sup>6</sup>. И, наконец, в 1958 г. М. Стенбергер поставил точку в этом маленьком дискуссионном вопросе. Заметив, очевидно, что данным украшениям всегда сопутствует большое количество бус, он назвал их «держателями нитей бус» («Perlbandhalter») <sup>7</sup>. Таким образом, ладожский бронзолитейщик пытался отлить детали довольно редкого нагрудного украшения, но так как отливка не удалась, дырочки в боровке он просверливать не стал.

Неожиданно много держателей оказалось в Финляндии. Э. Кивикоски насчитала их 35<sup>8</sup>. Главное отличие их от шведских заключается в размерах: финские держатели втрое короче шведских. Но по конструкции они аналогичны шведским — на обороте у них такой же боровок с дырочками, по словам Э. Кивикоски, для цепочек. Финские находки она считает сделанными на месте и характерными только для Финляндии (рис. 8, 3).

<sup>5</sup> Указ. соч., Bd. II, S. 87, Abb. 68, 2, 4.

<sup>6</sup> E. Kivikoski. Die Eisenzeit Finnlands, Bd. II. Helsinki, 1951, S. 10, N 709, 710.

<sup>7</sup> M. Stenberger. Указ. соч., Bl. I. Stockholm, 1958, S. 51.

<sup>8</sup> E. Kivikoski. Указ. соч., S. 10.

Х. Арбман держатели Бирки считал привезенными из Западной Европы и по происхождению франко-саксонскими<sup>9</sup>. М. Стенбергер готландские держатели считал восходящими к развитому каролингскому искусству<sup>10</sup>. Финские держатели проще шведских, но в их форме видна попытка сохранить традицию держателей Бирки. Ладожский держатель аналогичен шведским и финским держателям только по конструкции, а следовательно, и по назначению. Но ни по форме, ни по характеру орнаментации он на них не похож. Для орнаментации ладожского держателя мастер решил использовать мотивы не западноевропейского, а северного, скандинавского искусства. Как всегда, в подобных случаях трудно решить, из чьих рук вышла эта неудавшаяся отливка — скандинава или коренного ладожанина. Но, безусловно, орнаментируя держатель плетенкой, мастер учитывал вкусы своих заказчиков — жителей Ладоги X в.

\* \* \*

В 1952 г. на территории древнего посада Ладоги на левом берегу Ладожки был заложен небольшой (28 м<sup>2</sup>) разведочный раскоп<sup>11</sup>. Под слоем XVI—XVII вв. с остатками мастерской по обработке цветных металлов находился перекопанный слой с находками XII—XIV вв.; ниже шли остатки построек XI—XII вв., а еще ниже — постройки X в. (горизонт Д). Так как на глубине 1,40 м раскоп начало заливать грунтовыми водами, вести его на всей площади было невозможно. Поэтому, чтобы узнать хотя бы глубину залегания материала, толщину культурного слоя и характер напластований, заложили шурф размером 1,10 × 1,10 м, который и был доведен до материка. Оказалось, что мощность культурного слоя в данном районе посада равна 2,70 м. И вот здесь в небольшом шурфе была сделана находка, о которой и пойдет речь. Это снова бронзовая поделка и снова неудавшаяся отливка со скандинавским орнаментом (рис. 8, 4)<sup>12</sup>. Она обнаружена почти на дне шурфа (на глубине 2,50 м) в мощном (60 см), но совершенно аморфном гумусном слое с мелкой щепой и костями животных. Возможно, что шурф был заложен над какой-то западиной или ямой. На эту мысль наводит следующее обстоятельство. На глубине 2 м, то есть на 0,5 м выше бронзовой поделки, найдены два кусочка бронзовой вещи также со скандинавской плетенкой (рис. 8, 5)<sup>13</sup> и, безусловно, синхронной бронзовой поделке, обнаруженной глубже. Для того чтобы отложился естественным порядком слой толщиной в полметра, нужен большой срок. Но две одинаковые по времени вещи, разделенные полуметровой толщиной культурного слоя, указывают на то, что срок не мог быть большим. По-видимому, обнаруженный в шурфе мощный аморфный слой был сброшен в какую-то западину или яму. Таковы условия находки второй неудавшейся ладожской отливки.

Найденная поделка представляет собой толстый граненый обрубок, заканчивающийся звериной головой. Над головой наверху — сложная композиция из плетенки. Наверху сильно «повело» при отливке или при охлаждении, орнамент не везде проработан. На обороте — 2 короткие цапки. Назначение вещи определяется значительно легче, чем в первом случае. Это часть длинной булавки «кольцевой фибулы». Булавка осталась необработанной после отливки, толстой, а низ ее обрублен и

<sup>9</sup> *H. Arbman. Schweden., S. 239, Anm. 2.*

<sup>10</sup> *M. Stenberger. Указ. соч., Bd. 1, 1958, S. 51.*

<sup>11</sup> Работы проводил Г. П. Гроздлов в составе Невской экспедиции под руководством Н. Н. Гуриной.

<sup>12</sup> Гос. Эрмитаж, Отдел истории первобытной культуры, оп. 56 (IV—Траншея II), № 32.

<sup>13</sup> Там же, № 31.

использован на другие нужды. Такие «фибулы» хорошо известны как по нашим, так и по зарубежным находкам (рис. 9). Все они не выходят за пределы X в.

В советской литературе за подобными украшениями закрепилось наименование — «кольцевая фибула»<sup>14</sup>. Фибула — это застежка, пряжка. Для того чтобы пряжкой можно было бы что-то застегнуть, ее язычок должен находиться обязательно над рамкой пряжки. Пряжкой, у которой язычок находится под рамкой, ничего застегнуть нельзя. Именно так устроены «кольцевые фибулы» данного типа: у них булавка находится под кольцом (рис. 9). Самое большее, что можно скрепить такой «фибулой», — это сколоть ткань булавкой, продетой сквозь специальные отверстия в одежде. При этом кольцо останется свободно лежать на ткани, не неся никакой нагрузки. Но в таком случае «фибула» перестает быть застежкой, а превращается в булавку. Булавки со сложно оформленной головкой особенно широко распространены в Прибалтике, где они известны с глубокой древности до средневековья. Как правило, к ним прикрепляют нагрудные цепи. К «кольцевым фибулам» также подвешивали цепи, что еще больше сближает их с собственно булавками. Для прикрепления цепи на обороте нижней звериной головы на кольцо «фибулы» делали петельку (рис. 9, 2).

Наблюдения показали, что «кольцевые фибулы» с длинной булавкой и декоративным кольцом найдены только в мужских погребениях<sup>15</sup>. Это лишний раз подтверждает отличие данного вида украшений от собственно фибул. Известно, что фибула — принадлежность женской одежды. Не следует думать, что один из типов фибул, а именно «кольцевые фибулы», в виде исключения проникли в мужской костюм. «Кольцевые фибулы» с длинной иглой просто не фибулы и для них необходимо найти новое название.

Нельзя сказать, что и у зарубежных археологов существует четкое деление колец с длинной булавкой на фибулы и нефибулы. Нет и устоявшейся общепринятой терминологии. Любое кольцо с длинной иглой — гладкое и тонкое; кольцо с бусинами и кольцо широкое, плоское, с плетеным орнаментом — может быть названо и Ringnadel (игла с кольцом) и Ringspanne (кольцевая пряжка) и Ringfibel (кольцевая фибула). Поэтому в литературе и зарубежной, и нашей много путаницы и просто неверных данных о количестве находок и о хронологических границах тех или иных типов колец с длинной иглой на той или иной территории. Поэтому до окончательной проверки всего доступного материала по длинным булавкам с декоративным кольцом интересующего нас типа я воздержусь от точного указания количества подобных находок в том или ином районе. Укажу лишь, что, по-видимому, больше всего их найдено в северной половине Восточной Европы и в Средней Швеции, что в Норвегии их мало; что еще меньше их на Готланде и в Финляндии.

Но вернемся к ладожской находке. Можно ли указать длинные булавки с навершием, аналогичные ладожской? Здесь, конечно, следует учитывать, что не существует двух абсолютно одинаковых отливок. По-видимому, отливка производилась с потерей формы. Тем не менее среди колец и наверший можно заметить несколько повторяющихся моделей, раз-

<sup>14</sup> М. В. Фехнер. Внешнеэкономические связи по материалам Ярославских могильников. Сб. «Ярославское Поволжье X—XI вв». М., 1963, стр. 82—83; В. С. Дедюхина. Фибулы скандинавского типа. «Очерки по истории русской деревни X—XIII вв». Тр. ГИМ, вып. 43, М., 1967, стр. 203—206; С. И. Кочкуркина. Связи юго-восточного Приладожья с западными странами в X—XI вв. (По материалам курганов юго-восточного Приладожья). «Скандинавский сборник», XV. Таллин, 1970, стр. 148—149.

<sup>15</sup> В. С. Дедюхина. Указ. соч., стр. 191 и 206; С. И. Кочкуркина. Указ. соч., стр. 148.

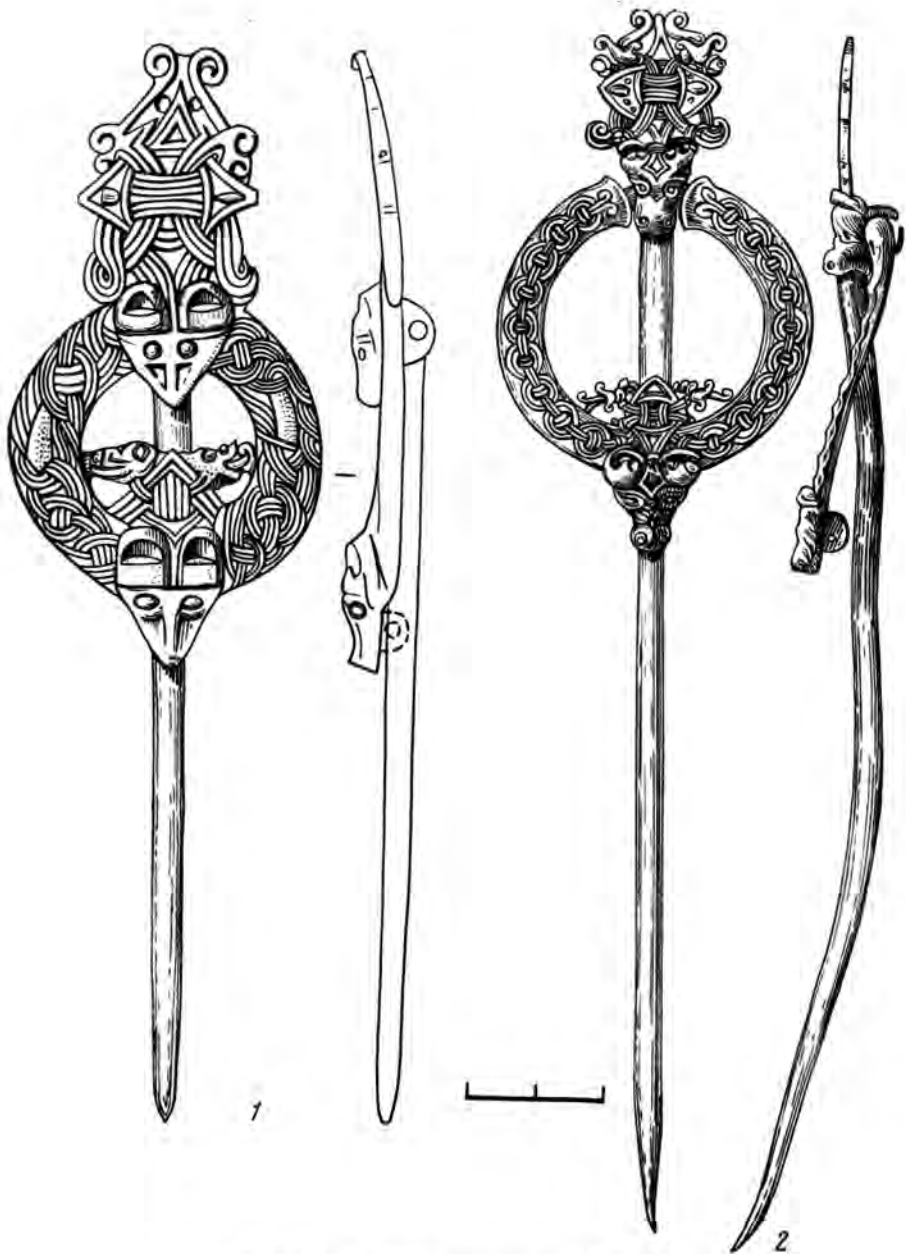


Рис. 9. Булавки с декоративным кольцом  
 1 — Крокберг, Швеция; 2 — Киев, погребение 116 (по М. К. Кареру)

нящихся лишь в деталях. Нет устойчивого соотношения и между типом кольца и типом навершия. Тут возможны любые сочетания. И тем не менее для ладожской находки можно попытаться указать аналогии не только для булавки с навершием, но и для всего украшения в целом, как оно было задумано. Беру только наиболее устойчивые сочетания. Булавки с кольцом, близкие ладожской, найдены в Норвегии<sup>16</sup>, в Швеции —

<sup>16</sup> J. Petersen. Vikingetidens smykker. Stavanger, 1928, Abb. 227.



в Бирке<sup>17</sup> и к северо-западу от нее (рис. 9, 1)<sup>18</sup>, в верховьях Паши<sup>19</sup>, в Гнездове<sup>20</sup> и в Ладогe на «Земляном городище». К сожалению, ладожская находка не сохранилась, но в свое время ее видел в коллекции ладожского учителя Серебряникова А. А. Спицын и указал, что она аналогична булавке с декоративным кольцом, найденной в Гнездове<sup>21</sup>. Конечно, нельзя поручиться за абсолютную точность аналогии, но нельзя не учитывать зоркий глаз и огромный опыт А. А. Спицына. Находка на «Земляном городище» длинной булавки с декоративным кольцом, аналогичной испорченной отливке, найденной здесь же на ладожском посаде, представляет несомненный интерес. До сих пор каждую подобную булавку с декоративным кольцом, найденную в Восточной Европе, мы считали привезенной из Скандинавии. После находки в Ладогe длинной иглы испорченной отливки такой уверенности быть уже не может. Какое-то количество подобных булавок могло быть сделано и в Ладогe. Напомню, что изготовление скандинавообразных фибул было налажено на Рюриковом городище под Новгородом, а готовая отливка этой мастерской оказалась в Гнездове<sup>22</sup>.

<sup>17</sup> Н. Arhman. *Birka*, погребение 581, табл. 42, 3.

<sup>18</sup> Крокберг, провинция Даларне. «Kongl. vitterhets historie och antiqvitets Akademiens Månadsblad 1894», Stockholm, 1897, Abb. 29.

<sup>19</sup> А. Колмогоров. Тихвинские курганы. Тр. XV АС, т. I, 1911, стр. 430, рис. 49.

<sup>20</sup> В. И. Сизов. Курганы Смоленской губернии, вып. 1. Гнездовский могильник близ Смоленска. МАР, № 28. СПб., 1902, табл. 16.

<sup>21</sup> А. А. Спицын. Поездка Н. И. Репникова в Старую Ладогоу. ЗОРСА, т. V, ч. 2. СПб., 1904, стр. 58. Как на аналогию, А. А. Спицын ссылается на МАР, № 28, 1902, табл. 16.

<sup>22</sup> Г. Ф. Корзухина. Находка на Рюриковом городище под Новгородом. КСИА, вып. 104, 1965, стр. 45—46, рис. 1.