

Г. Ф. КОРЗУХИНА

КУРГАН В УРОЧИЩЕ ПЛАКУН БЛИЗ ЛАДОГИ

В последние годы своей научной деятельности И. И. Ляпушкин обратился к изучению славянских памятников лесной полосы. После первых же лет работы И. И. Ляпушкин пришел к выводу, что славянские памятники VIII—X вв. в лесной зоне изучены крайне плохо. Главная причина данного положения, по мнению И. И. Ляпушкина, заключается в том, что, отвергнув этническую атрибуцию памятников лесной полосы, намеченную в свое время А. Н. Лявданским, А. А. Спицыным и другими, археологи стали считать исконными обитателями северных территорий только славян и ослабили внимание к изучению памятников лесной полосы¹. Подлинные славянские памятники оказались не отчлененными от материалов других этнических групп на всем пространстве от границ с лесостепью до Приладожья. А между тем круг вопросов, связанных с этническими проблемами Севера, не менее запутан, чем на Юге. Взаимоотношения между балтами, финнами, славянами и норманнами не менее сложны, нежели взаимоотношения между оседлыми и кочевыми племенами лесостепи. Поэтому новые данные, проливающие свет на взаимоотношения отдельных этнических групп северных районов Восточной Европы, в частности Приладожья, несомненно представляют интерес.

Уже несколько десятилетий ведутся споры вокруг проблем, связанных с Приладожьем. Концепции исследователей чрезвычайно разнообразны, но в основном их можно свести к двум положениям: 1) Ладога — норманнская колония, форпост скандинавской культуры в Восточной Европе и 2) Ладога — древнейшее славянское поселение (город), в котором северный элемент появился поздно и играл весьма скромную роль. Появление северного элемента объясняют разными причинами — мирной крестьянской колонизацией, торговлей, грабительскими набегами. В мою задачу не входит анализ существующих концепций. Цель данной заметки гораздо скромнее — привести некоторые новые факты, которые в будущем могли бы помочь разобраться в этнических проблемах Приладожья.

На правом берегу Волхова против Староладожской крепости, на заболоченной первой надпойменной террасе в урочище Плакун находится курганный могильник. К 1940 г. в нем насчитывалось 13 низких (высотой 0,3—0,6 м) плоских насыпей диаметром 10—20 м. В настоящее время раскопано 11 курганов², из них в десяти обнаружены сожжения в ладьях.

¹ И. И. Ляпушкин. Славяне Восточной Европы накануне образования Древнерусского государства. МИА, № 152, 1968, стр. 89—90.

² В 1940 г. Староладожской экспедицией ЛГУ под руководством В. И. Равдоникаса раскопаны курганы 1—4. В 1952 г. Невской экспедицией Института археологии АН СССР под руководством Н. Н. Гуриной раскопаны курганы 5, 7, 8, 10, 12 и 13. В 1968 г. Староладожским отрядом того же института под руководством автора раскопан курган 11.

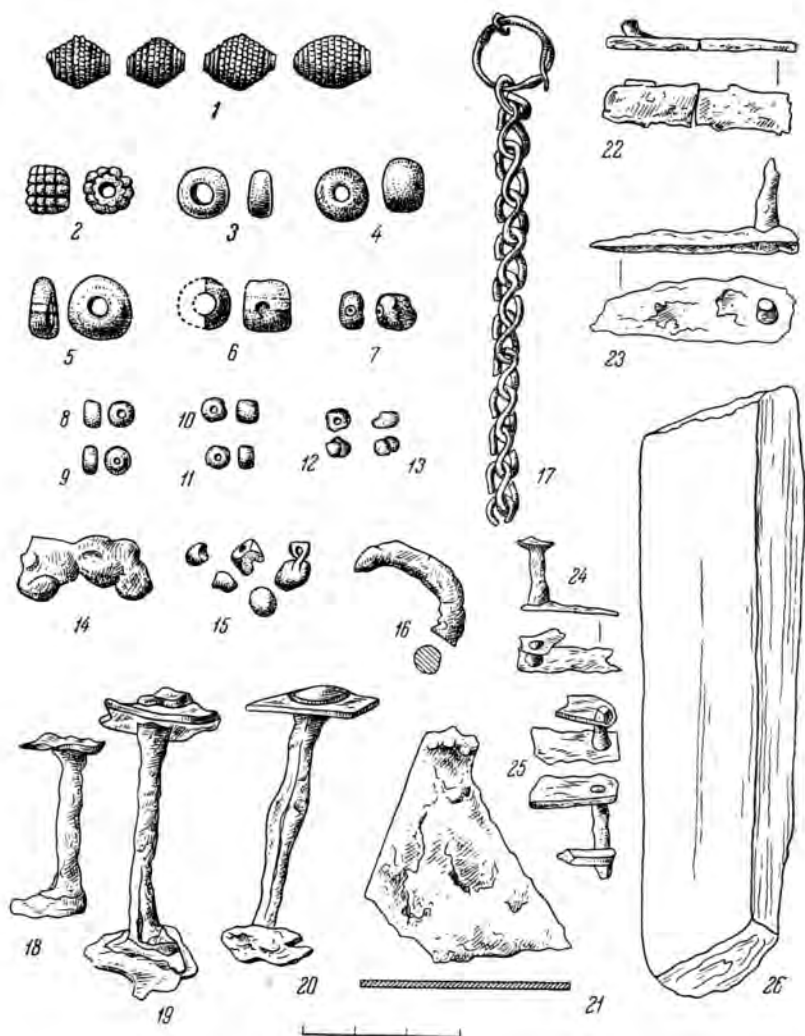


Рис. 17. Вещи из кургана 7 в урочище Плакун

1 — бусы серебряные; 2—13 — бусы стеклянные; 14 — оплавившаяся бронза; 15 — оплавившееся серебро (?); 16 — обломок железной пряжки; 17 — цепочка медная; 18—20 — ладейные болты; 21 — железная пластина; 22—25 — части железной оковки; 26 — славянский оселок

Остатки погребального костра, принесенные со стороны³, зарыты на горизонте поверх погребенной почвы. В кургане 11 оказалось труположение в глубокой камере с остатками сожженной ладьи над гробовищем. «Это первая в Приладожье группа могильных памятников, — писал В. И. Равдоникас, — которую определенно и надежно можно связать с норманнами»⁴. Полная публикация материалов могильника будет сделана после окончания работ на Плакуне. Здесь же хочется обратить внимание лишь на курган 7, представляющий особый интерес.

³ Исследователи, работавшие на могильнике в 1940 и 1952 гг., называли пятно с остатками сожжения кострищем и считали, что сожжения были произведены на месте будущей насыпи. Анализ полевой документации убеждает в том, что это ошибка: ни в одном кургане почва под «кострищем» прокалена не была.

⁴ В. И. Равдоникас. Старая Ладога. КСИИМК, вып. XI, 1945, стр. 41.

Как и все курганы на Плакуне, это была очень низкая насыпь (диаметр около 15 м, высота около 35 см). Остатки погребального костра были ссыпаны в центре и широкой полосой отходили от него к северо-востоку. В пределах пятна найдены небольшие валуны, не образующие каких-либо групп, угли и зола, несколько головешек, кальцинированные кости и фрагментированные обгоревшие вещи: ладейные болты и гвозди (61+54 экз.), фрагменты железной оковки, сломанная железная пряжка (?), сланцевый оселок, кусочки оплавившейся бронзы и серебра, цепочка из желтой меди, 13 бусин из глухого прозрачного стекла (некоторые перегорели или оплавилась), 4 биконические бусины из серебряной рубчатой проволоки (рис. 17), бронзовая прямоугольная пряжка, медвежий клык, большое количество обломков от нескольких лепных сосудов обычного ладожского облика (рис. 18, 3) и около 100 фрагментов сосуда, сделанного на гончарном круге из хорошо отмученной глины, которые по цвету и характеру теста ассоциировались у исследователей кургана с амфорой.

Ознакомление с обломками сосуда показало, что они принадлежат безусловно не амфоре хотя бы потому, что на них нет рифления. Пока удалось собрать высокую шейку сосуда с отходящей от нее широкой ручкой, имеющей продольный паз, а также массивный носик, вылепленный отдельно и соединяющийся с внутренней полостью сосуда лишь небольшим отверстием. Судя по отдельным, не склеивающимся друг с другом обломкам, нижняя часть сосуда имела грушевидную форму. Но особый интерес представляют следы орнаментации на некоторых обломках в виде серых, слегка выпуклых фигур геометрического характера — полос, сетки, креста (рис. 18, 1). Даже предварительная реконструкция сосуда не оставляет никаких сомнений в том, что в кургане 7 на Плакуне оказался кувшин, принадлежащий к группе сосудов, пользующихся особым вниманием у скандинавских и западноевропейских ученых.

Это так называемые фризские кувшины (*friesische Kannen*, рис. 18, 2). Форма, орнаментация и размеры их (высота 24—26 см) очень устойчивы. Все они сделаны на гончарном круге из тонкой, хорошо отмученной глины. Внутренняя поверхность их, а если сосуд побывал в огне, то и наружная — красно-коричневая. Но у сосудов необгоревших наружная поверхность покрыта каким-то черным составом и орнаментация накладной серебрястой фольгой или белой краской. Узоры составлены из полосок, ромбов, треугольников, сетки, а на придонной части — из крестов типа «георгиевских». Ручка массивная, уплощенная, с продольным пазом. Носик круп-



Рис. 18. Сосуды

1 — Плакун, курган 7, фризский кувшин; 2 — Бирка, погребение 551, фризский кувшин; 3 — Плакун, курган 7, левый горшок

ный, наклепной, с «горбинкой», соединяющийся с внутренней полостью кувшина лишь небольшим отверстием. Д. Селлинг, большой знаток керамики, писала, что сходство между всеми кувшинами данного типа очень велико и нет никакого сомнения в том, что все они сделаны руками одного мастера⁵. Это вполне вероятно. Количество фризских кувшинов невелико, не более трех с половиной десятков. Не считая депаспортизованных фрагментов, хранящихся в музее Утрехта, фризские кувшины найдены лишь в 11 точках, из них в Швеции — в пяти (около 20 кувшинов), в Норвегии — в одной (1 кувшин)⁶ и на континенте — в пяти (не менее 10 кувшинов), а именно: в южной части Ютландского полуострова (Хедебю, Татинг), на Гамбургском городище, в низовьях Рейна (Дорестада) и в верховьях Рейна (монастырь Лорш в районе Вормса)⁷.

Судя по находкам кувшинов в хорошо датированных комплексах, все они укладываются в очень узкие хронологические рамки. Такие комплексы есть только в Швеции в погребениях Бирки и Кунсты на о-ве Адельзё. Х. Арбман и Д. Селлинг очень тщательно проанализировали материалы, сопутствующие фризским кувшинам (овальные фибулы, стеклянные кубки, монеты и др.), а также условия их находки (например, погребальный комплекс с кувшином под валом Бирки, насыпанным около 900 г. или во время гибели Дорестада — 864 г.) и пришли к выводу, что фризские кувшины относятся только к IX в.⁸ Х. Арбман верхней датой их изготовления считает 864 г., но допускает, что они могли находиться в употреблении до конца IX в. Д. Селлинг сужает датировку до первой половины IX в. Этим же временем датирует их и Х. Янкун⁹. Вопрос о месте изготовления сосудов оказался сложным. Несмотря на то что большая часть кувшинов найдена в Средней Швеции — Бирка¹⁰, Хельгё¹¹, Кунста на о-ве Адельзё и в районе Скёвде¹², исследователи не считают родиной кувшинов Скандинавию, поскольку здесь нет для них исходных элементов. Довольно единодушно они относят местонахождение мастерской к низовьям Рейна, т. е. к территории Фризии (отсюда и их название). В Швецию фризские кувшины попадали обычными торговыми путями: Дорестада—Гамбург—Хедебю.

Фризский кувшин, оказавшийся в кургане близ Ладоги, прибавляет еще одну, 12-ую, точку на карте находок фризских кувшинов. Каким путем попал он в Ладогу, вопрос, конечно, сложный. Одно наблюдение, однако, позволяет высказать предположение, что он попал сюда не непосредственно с Рейна, а через Скандинавию. Дело в том, что в погребальных комплексах на островах и прибрежных землях Балтийского моря, только в Северной Прибалтике встречаются бусы особого типа — биконические, свитые из рубчатой серебряной (редко бронзовой) проволоки. Таких бус на одно ожерелье бывает от одной до восьми. Они найдены на о-ве Эланд (Карлеви)¹³, на Аландских островах (Кварнбакен, курган 108)¹⁴.

⁵ Dagmar Sellling. *Wikingerzeitliche und frühmittelalterliche Keramik in Schweden*. Stockholm, 1955, стр. 47 и 55.

⁶ H. Arbman. *Schweden und das karolingische Reich*. Stockholm, 1937, стр. 102.

⁷ H. Arbman. Указ. соч., стр. 101—102; D. Sellling. Указ. соч., стр. 47 и рис. 6 (карта); H. Jankuhn. *Haithabu, ein Handelsplatz der Wikingerzeit*. Neumünster, 1956, стр. 160—161, рис. 31.

⁸ H. Arbman. Указ. соч., стр. 88—90, 101—104, рис. 14, табл. 16, 1—3 и 24, 1—4; D. Sellling. Указ. соч., стр. 46, 56—57, табл. 1, 1 и 4; 2, 1—4 и 3, 4.

⁹ H. Jankuhn. Указ. соч., стр. 162.

¹⁰ H. Arbman. *Birka I. «Die Gräber»*, 1940 и 1943. Поселение и погребения 457, 551, 597, 754, 854, 1158 и III (1932 г.), табл. 219, 220. *Tav. 2: 221, 1, 2*.

¹¹ W. Holmqvist and B. Arrhenius. *Excavations at Helgö, II. «Report for 1957—1959»*. Stockholm—Uppsala, 1964, стр. 210, 289 и рис. 165 и 166, на стр. 287.

¹² H. Arbman. *Schweden...*, стр. 89.

¹³ Там же, табл. 64.

¹⁴ E. Kivikoski. *Kvarnbacken. Ein Gräberfeld der jüngeren Eisenzeit auf Åland*. Helsinki, 1963, стр. 54, табл. 51, 18 и 19.

на о. Адельзё (Кунста)¹⁵ и, конечно, во многих погребениях Бирки¹⁶. В тех случаях, когда комплексы с проволочными бусами поддаются датировке, они относятся к IX в. [например, Бирка, сожжение III (1932 г.) под валом городища, сожжение в Кунста на о-ве Адельзё].

Четыре биконические бусины из серебряной рубчатой проволоки, характерные для Северной Прибалтики, оказались и в кургане 7 близ Ладоги (рис. 17, 1). Вместе с ними найден фризский кувшин. Совместные находки проволочных бус и фризских кувшинов известны и в Швеции (например, Бирка, III—1932 г., Кунста). Вот эта-то взаимовстречаемость бус и фризских кувшинов на территориях и Швеции, и Приладожья и наводит на мысль, что фризский кувшин попал в Ладогу, побывав прежде в Скандинавии.

Дата кургана 7 на Плакуне благодаря находке в нем бус из рубчатой проволоки и фризского кувшина может быть определена достаточно точно. Он был насыпан в IX в., а может быть, и в первой его половине. В кургане была погребена сожженная в ладье женщина. Любопытно, что и в Скандинавии фризские кувшины находят, как правило, в женских погребениях¹⁷. Чем это вызвано, сказать пока трудно, поскольку назначение фризских кувшинов еще не установлено.

Женское погребение на норманском могильнике близ Ладоги — факт, представляющий большой интерес. К тому же оно не единственное. Безусловно женские захоронения были обнаружены еще в двух курганах того же могильника (курганы 5 и 13). Следовательно, курганы на Плакуне — это могилы не случайных заезжих купцов и безусловно не воинов, совершавших грабительские набеги на Ладогу. Это кладбище группы выходцев из Скандинавии, живших здесь постоянно и даже с семьями.

Можно ли полагать, что скандинавы жили вместе с коренным населением Ладоги на «Земляном городище» или их усадьбу предстоит искать где-то в другом месте? Думается, что их жилища могли находиться на «Земляном городище». Во всяком случае археологические материалы этому не противоречат. Правда, еще недавно казалось, что вещи скандинавского происхождения появляются на «Земляном городище» только в X—начале XI в. (т. е. в горизонте Д), а потому и деревянная палочка с рунами в горизонте E₂ (т. е. в слое IX в.) в 1950 г. казалась случайностью. Сейчас известно уже достаточное количество вещей северного происхождения, найденных не только в горизонте E₂, но и в культурных слоях более раннего времени (горизонт E₃, VIII в.)¹⁸. Среди них — вещи из рога и металла и притом не только украшения или такие изделия, которые могли попасть в Ладогу путем торговли, но, что особенно существенно, вещи бытового назначения (например, деревянное корытце с резным орнаментом в виде плетенки) и предметы, связанные с культом (железный топорик Тора и часть железной гривны — обычной основы для подвешивания подобных топориков и молоточков), появление которых в Ладоге вряд ли может быть объяснено торговыми связями. Следует, однако, иметь в виду, что вещи скандинавского происхождения начинают попадаться в культурном слое, лежащем не непосредственно на материке, а в слое, связанном со вторым строительным периодом на городище. Следовательно, сканди-

¹⁵ Н. Rydh Förhistoriska undersökningen på Adelsö. Stockholm, 1936, стр. 37, рис. 59 и 60; Н. Arbm an. Schweden... стр. 89.

¹⁶ Н. Arbm an. Birka I, погребения 66, 551, 606, 639, 649, 791, 1081 и III (1932 г.), табл. 114, 1, 7—12; он же. Schweden... стр. 89—90, табл. 24, 2.

¹⁷ Бирка [погребения 457, 551, 597, 854, 1158 и III (1932 г.)] и Кунста на о-ве Адельзё.

¹⁸ Указанные здесь даты несколько расходятся с датировками культурных напластований Ладоги, принятыми в литературе, но, на мой взгляд, несколько заниженными. Развернутое обоснование передатировок здесь не может быть дано из-за отсутствия места. Кое-что об этом есть в моей статье «О времени появления укрепленного поселения в Ладоге» (СА, 1961, № 3).

навы появились здесь тогда, когда поселок уже существовал, т. е. где-то в середине — второй половине VIII в. Курган 7 на Плакуне, насыпанный в IX в., относится, таким образом, не к самым первым десятилетиям жизни скандинавов на «Земляном городище». Он синхронен постройкам горизонта E₂ (IX в.), среди которых была найдена, в частности, и палочка с рунической надписью.

Определить численность поселенцев-скандинавов, или, как их называет летопись, «находников», конечно, очень трудно. Если судить по размерам могильника на Плакуне, в котором в 1940 г. насчитывалось 13 насыпей, то скандинавов в Ладоге было мало. Но не надо забывать, что курганы на Плакуне настолько низки и невыразительны, что часть их уже давно могла быть уничтожена. Кроме того, хронологические рамки могильника в целом пока еще не определены. Кроме кургана 7, вещевой материал могильника поддается датировке плохо. К тому же могильник исследован еще не до конца. Поэтому пока неизвестно, появились ли первые курганы на могильнике еще в VIII в. и есть ли на нем насыпи X — начала XI в. На «Земляном городище» вещи скандинавского круга выше культурных слоев горизонта D (X — начало XI в.) не встречаются. В исторических сагах последние сведения о норманнах в Ладоге относятся к 1034 г.¹⁹ Следовательно, скандинавы жили здесь около трех столетий. Исходя из всего сказанного, можно сделать, пожалуй, лишь один надежный вывод: определить размеры скандинавской группы населения в Ладоге чрезвычайно трудно. Либо норманнов было здесь действительно очень мало, либо количество исчезнувших насыпей на Плакуне очень велико, либо в окрестностях Ладоги существует другой пока еще не обнаруженный норманнский могильник, либо, наконец, мы должны допустить, что в результате длительной совместной жизни начался процесс ассимиляции. В таком случае поздние норманнские погребения следует искать на общих кладбищах коренного местного и русского населения.

Что привело норманнов в Ладогу в VIII в. и кто они были по своему социальному облику, покажут дальнейшие исследования. Не следует, однако, видеть в появлении их здесь что-то исключительное. В восточной части Северной Прибалтики на финских и балтийских землях отдельные группы норманнов появились еще в вендельское, т. е. довикингское время. Видимо, и Южное Приладожье в этом отношении не было исключением.

¹⁹ Е. А. Рыдзевская. Сведения о Старой Ладоге в древнесеверной литературе. КСИИМК, вып. XI, 1945, стр. 59.