

Фурасьев А.Г. О времени появления пальчатых фибул днепровской подгруппы (по материалам могильников Южного Крыма)¹

// В печати. Сборник материалов Тульской конференции "Лесная и лесостепная зоны Восточной Европы в эпохи римских влияний и Великого переселения народов". 2008 г. Тула.

Пальчатые фибулы так называемого «пост-восточногерманского» типа днепровской подгруппы – одна из основных категорий находок, часто встречающихся, кроме всего прочего, в составе кладов «древностей антов». Именно эти фибулы, имеющие разного рода прототипы и аналогии среди древностей VI – VII вв. на территории Центральной и в некоторых регионах Восточной Европы, служат одним из оснований для датировки всей серии кладов древностей антов первой группы, распространенных в Среднем течении Днепра и в Подесенье (Гавритухин, Обломский, 1996. С. 93; Корзухина, 1955. С. 78; Щеглова, 1990. С. 178 – 181; Werner 1950). Могильники Юго-Западного Крыма, такие как Суук-Су и Лучистое, представляют несомненный и, пожалуй, первостепенный интерес при изучении проблемы хронологии днепровских пальчатых фибул, поскольку именно там в значительном количестве известны, достоверно зафиксированы и документированы закрытые погребальные комплексы с наиболее ранними находками данной категории украшений на территории Восточной Европы. Соответственно, от результатов датирования южнокрымских находок зависит (в определенной мере) и хронология древностей лесостепной зоны, среди которых наибольшее внимание, конечно, привлекают к себе раннеславянские памятники.

Проблема появления первых фибул днепровской группы в Крыму, хронология и эволюция этих украшений рассматривались в целом ряде работ отечественных и зарубежных специалистов. История изучения пальчатых фибул в различных аспектах весьма богата исследованиями, мнениями и гипотезами. Мы в данной работе не будем касаться некоторых близких к нашей непосредственной теме проблем, таких как генезис пальчатых фибул, их происхождение с точки зрения морфологии и конструктивных особенностей, локальные варианты, классификация, предполагаемые прототипы и т.п. Нас будет интересовать относительно узкий вопрос – когда именно первые пальчатые фибулы того круга, который стал ведущим в Среднем Поднепровье, появились на территории Южного Крыма? Иными словами, каким временем могут быть датированы наиболее ранние погребальные комплексы с такими фибулами в Крыму?

Вполне понятно, что данный вопрос не может быть полноценно и всесторонне решен и даже просто рассмотрен без обращения ко всему комплексу проблем абсолютной и относительной хронологии раннесредневековых могильников Крыма.

Хронологическая шкала могильников типа Суук-Су и Лучистое, которую могут дополнить несколько комплексов, относящихся к VI – VII вв. из других памятников (Эски-Кермен, Чуфут-Кале, Скалистое), на протяжении последних примерно 50 лет находится в состоянии почти непрерывного пересмотра, совершенствования, дополнения, корректировки. Это вызвано как появлением новых хорошо документированных комплексов (могильник Лучистое, раскопки А.И.Айбабина), так и разработками в области типологии и хронологии отдельных видов погребального инвентаря, а также различными методическими подходами к комбинаторике вещей. Историографический обзор этой проблематики можно

¹ Исследование выполнено при финансовой поддержке РГНФ в рамках научно-исследовательского проекта «Южный Крым и Боспор в VI – VII вв. н.э. Культурные связи и проблемы периодизации и синхронизации древностей», проект № 08-01-00319а.

найти в нескольких относительно недавно вышедших работах (Айбабин, 1990; Гавритухин, Обломский, 1996; Родинкова, 1995).

В хронологических разработках А.И.Айбабина, которые можно назвать всеобъемлющими для памятников Южного Крыма, пальчатым фибулам уделено довольно большое внимание. Их датировка здесь опирается на сериацию погребальных комплексов, содержащих богатый инвентарь с наиболее характерными элементами женского костюма крымских готов – орлиноголовыми пряжками. Классификация этих пряжек была разработана А.К.Амброзом (Амброз, 1988. С. 5, рис. 1, 2) и затем скорректирована самим А.И.Айбабиным. Опираясь на предполагаемую датировку тех вариантов пряжек, которые встречаются в комплексах с пальчатыми фибулами, исследователь определил наиболее вероятное время появления таких фибул в Крыму, как вторую четверть VII в. (Айбабин, 1985. С. 12 – 13; Айбабин, 1990, С. 23, рис. 2). А.К.Амброз, опираясь в целом на те же методические принципы, пришел к близкому выводу. Он полагал, что время появления днепровских пальчатых фибул относится к 4 периоду его хронологии материалов Суук-Су, начало которого может быть датировано около середины VII в., или чуть раньше (Амброз, 1988. С. 11. Рис. 1).

Рассматривая современное состояние южнокрымской относительной хронологии, И.О.Гавритухин выделяет несколько последовательных фаз, соответствующих периодам функционирования могильников. Первые днепровские пальчатые фибулы появляются, по его данным, в начале фазы 3, и, опираясь на известные на сегодняшний день монетные находки, абсолютные хронологические рамки этой фазы можно определить, как вторая и третья четверть VII в. (Гавритухин, Обломский 1996. С. 68 – 69, 91, 93). Таким образом, точка зрения на вопрос появления пальчатых фибул в Крыму, принадлежащая И.О.Гавритухину, очень близка выводам А.И.Айбабина. К ней присоединилась и В.Е.Родинкова, отдельно изучавшая фибулы с каймой из птичьих головок (Родинкова, 2004. С. 237). И эту точку зрения смело можно назвать господствующей в современной научной литературе.

В настоящее время коллективом археологов Государственного Эрмитажа ведется работа по подготовке к полной публикации материалов могильника Суук-Су – все еще опорного памятника для древностей Южного Крыма. В рамках этого проекта проведены и ведутся новые специальные исследования в области морфологии, классификации, конструктивных и технологических особенностей почти всех основных категорий погребального инвентаря, имеющих датирующее значение. На данном основании, в предварительной форме разработана новая хронологическая колонка погребальных комплексов Суук-Су, с привлечением имеющихся опубликованных склепов других могильников. Эту колонку пока нельзя назвать полноценной хронологической шкалой, но она позволяет наметить основные этапы периодизации материала и по-новому взглянуть на некоторые наиболее актуальные аспекты южнокрымской хронологии. Один из этих аспектов – датировка первых пальчатых фибул днепровского типа в Крыму.

Прежде чем перейти непосредственно к этому вопросу, необходимо дать характеристику общей картины относительной хронологии, которую мы получили, опираясь на выполненные нами новые типологические разработки. Такая работа проделана для двупластинчатых фибул нескольких разновидностей, орлиноголовых пряжек и пальчатых фибул боспорского типа. Некоторые ценные наблюдения сделаны при исследовании технических особенностей изготовления орлиноголовых пряжек.

Типология двупластинчатых фибул, как с накладками, так и без них, построенная на конструктивных и морфологических признаках, разработана нами ранее и частично

опубликована (Фурасьев, 2006). Существующие схемы А.К.Амброза и хронологическая шкала А.И.Айбабина рассматривают двупластинчатые крымские фибулы с накладками, как типологически неделимую единицу (вариант I по А.И.Айбабину), отмечаются лишь некоторые различия в размерах (Айбабин, 1990. С. 19; Амброз, 1988. С. 7–9). Оба исследователя главное содержание эволюции фибул видят в уменьшении их длины, в остальном все фибулы с декоративными накладками считают одинаковыми. Но так ли это? Исходя из конструктивных особенностей, а именно, из способа изготовления фибул, мы предлагаем различать две основные их разновидности. Первая (А) – фибулы цельнокованные; вторая (Б) – составные или трехчастные (рис. 1).

Группа А. Фибулы цельнокованные. Серебряная основа этих изделий, состоящая из двух тонких пластин (ножка и головка) и выгнутой массивной дужки между ними, является монолитной. Эта группа самая многочисленная из выделенных нами. В Суук-Су найдено четыре пары, в Скалистом две пары (склепы 420 и 449), и две пары нам известны из опубликованных материалов могильника Лучистое (склепы 42-1 и 10-5). Группа Б. Фибулы составные, трехчастные: обе пластины изготовлены отдельно (вырезаны из серебряного листа) и приклепаны (реже припаяны) к литой дужке, на концах которой специально для этой операции подготовлены небольшие основания с отверстиями. Интересно, что для изготовления некоторых предметов были использованы старые фибулы группы А (то есть цельные), обе пластины которых были отрезаны и на их место (к краям старой дужки) прикреплены новые пластины – головка и ножка. Затем на них закреплены декоративные накладки и каркас (иногда тоже старые). Всего учтено четыре пары составных фибул из могильника Суук-Су (погр. 89, 77-1, 61 и 46-2).

Размеры фибул по группам оказались следующими: группа А – длина от 17 до 18,5 см (одно исключение – 21 см), группа Б – от 18,5 до 21,5 см. Как видно, все составные фибулы заметно длиннее, чем цельнокованные. Это наводит на предположение, что размеры вещей связаны со способом их изготовления: самые крупные вещи имеют такую длину пластин, которую технически невозможно получить путем расковыивания цельной литой заготовки. Поэтому у фибул группы Б пластины изготовлены отдельно (вырезаны из раскованного листа) и приклепаны к дужке, что гораздо менее трудоемко. Переход к изготовлению составных фибул связан с тем, что популярными становятся удлиненные фибулы с сильно вытянутыми пластинами. У цельнокованных изделий таких пропорций нет. Учитывая, что некоторые предметы группы Б без сомнения являются переделками старых цельных фибул, мы имеем дело с отражением эволюционной тенденции. Не может быть сомнения в том, что первая разновидность двупластинчатых фибул (цельные, небольшие) типологически более ранняя, чем вторая (составные, крупные). Данный вывод вступает в противоречие с точкой зрения А.К.Амброза и А.И.Айбабина (см. выше), но он опирается на конструктивные особенности изделий и способы их изготовления. Обратная последовательность в данном случае просто невозможна.

Что касается двупластинчатых фибул без накладок (с выступами на головке – вариант II по А.И.Айбабину), то и эту разновидность также можно разделить на две группы, различия между которыми выражаются не только в размерах (рис. 1). К группе А мы относим маленькие изделия, длиной менее 14 см, имеющие ножку обычной ромбовидной формы (в отличие от маленьких фибул с треугольной ножкой, которые следует выделить в особый вариант – вариант III). Группу Б составляют крупные экземпляры длиной от 14 до 18 см, как правило, имеющие медный укрепляющий каркас на обороте и часто – подобия накладок, подражающие или имитирующие настоящие декоративные накладки, как например, на украшениях из погребений Суук-Су-169 (рис. 1: II-Б) и Лучистое-10-14 (Айбабин, 1994. Рис. 16). Три этих признака – большие размеры, каркас и имитация накладок – носят, на наш

взгляд, гибридный характер, отражающий влияние украшений варианта I, то есть фибул с накладками.

Являются ли фибулы варианта II (без накладок) результатом эволюции украшений варианта I – фибул с накладками, как предполагают А.К.Амброз и А.И.Айбабин? Прежде всего, нужно отметить, что различия между этими типами фибул не ограничиваются наличием или отсутствием декоративных накладок и размерами. Они более существенны. Мы рассмотрели их в специальной работе (Фурасьев, 2006). Отмеченные нами наблюдения говорят в пользу того, что двупластинчатые фибулы с выступами на головке не могут являться результатом развития больших фибул с накладками, они представляют собой особый тип, синхронный выделенной нами ранней группе фибул с накладками. Более того, по многим морфологическим и конструктивным признакам (механизм застежки и др.) фибулы варианта IIА можно считать даже относительно более ранними в типологическом отношении.

Синхронное бытование фибул двух вариантов подтверждается материалами нескольких погребальных комплексов. В склепе 10 могильника Лучистое пара фибул без накладок найдена в захоронении четвертого – самого раннего слоя, а пара больших фибул с накладками ранней группы – в более позднем слое 2 (Айбабин, 1994. С. 132–134). В склепе 449 могильника Скалистое найдены вместе и пара крупных фибул варианта IA, причем тоже ранней группы, и одна небольшая фибула варианта IIА (Веймарн, Айбабин, 1993. Рис. 82). В могиле 315 в Эски-Кермене вместе с парой фибул варианта IIА найдена орлиноголовая пряжка боспорского производства (Айбабин, 1990. Рис. 12:3, 35:1), типа 1А по И.П.Засецкой, датируемая второй половиной VI в. (Засецкая, 2005. С. 61–62). Эта пряжка – серебряная, а производство оригиналов подобных изделий из серебра было, по мнению Е.А.Шаблавиной, первоначальным этапом производства боспорских пряжек, относящимся еще ко второй трети VI в. (Шаблавина, 2006. С. 237, 244).

Генетическая связь двупластинчатых фибул и первого, и второго вариантов с центрально-европейскими фибулами эпохи Великого Переселения народов очевидна (Гавритухин и др., 1996. С. 227. Рис. 6; Фурасьев, 2006. С. 39–40). Говоря о вероятном происхождении сууксинских двупластинчатых фибул с выступами на головке, нужно обратить особое внимание на чрезвычайно близкую морфологию (размеры, пропорции и форма головки), общие конструктивные детали (способ закрепления пружины, ранняя форма каркаса либо его отсутствие в большинстве случаев), а также широкое распространение аналогичных по типу фибул, распространенных на территории Крыма в V – начале VI вв. Изделия, чрезвычайно близкие южнокрымским маленьким фибулам, обнаружены в Керчи, в склепах №№ 6, 78, 165, а также в числе случайных находок (Засецкая, 1993. Табл. 4: 8–10, 13, 15; Казанский, 1999. Рис. 6: 1–8). Такие фибулы сохранялись в костюме населения Боспора еще в первой половине VI в. (Засецкая, 1998. С. 431–432, табл. XIV: 10–11; Казанский, 1999. С. 286, рис. 10).

Еще один важный компонент женского костюма – крупные пряжки различных типов. Классификация южнокрымских орлиноголовых пряжек, учитывающая не только один или два основных признака, как все предшествующие схемы, но весь комплекс морфологических и декоративных элементов, выполнена И.П.Засецкой и опубликована в ее фундаментальной работе (Засецкая, 2005). Опираясь на сочетание разновидностей морфологии и декоративного оформления щитка, язычка, кольца, орлиноголового выступа исследователь выделила пять групп пряжек – А, Б, В, Г, Д – и выстроила наиболее вероятный эволюционный ряд этих предметов. Кроме того, ею рассмотрены вопросы относительной и абсолютной хронологии орлиноголовых пряжек, а также истоки их появления в Крыму

(Засецкая, 2005. С. 63–65, рис. 1–3). На сегодняшний день работа И.П.Засецкой является наиболее серьезным и всеобъемлющим исследованием данной категории предметов.

Следует отметить, что в корреляционной таблице И.П.Засецкой, в силу, на наш взгляд, излишне дробного членения признаков, границы некоторых выделенных групп оказались размытыми. Не совсем ясно, сочетание каких именно признаков является типопределяющим для каждой из групп; малозначимые признаки порою влияют на отнесение вещи в ту или иную группу, не совсем четко прослеживается взаимосвязь между признаками. В связи с этим мы внесли некоторые незначительные коррективы в схему И.П.Засецкой. Количество признаков сокращено, полностью исключены как признаки встреченные только один раз, так и те, которые отмечены на всех предметах; добавлены абсолютные размеры и пропорции пряжек.

В итоге мы получили корреляционную схему очень близкую к схеме И.П.Засецкой. Количество выделяемых групп пряжек осталось прежним, но их границы стали более определенными (рис. 2). Состав и границы групп А и Б в нашей схеме практически не изменились, по сравнению с таблицей И.П.Засецкой. Но зато наглядно стала заметна взаимосвязь основных типобразующих признаков для групп В, Г и Д: размеров, формы и декора щитка, рамки, язычка, орлиноголового выступа. По этим основным признакам каждую находку можно уверенно отнести к той или иной группе. Хотя в целом они действительно близки: эти три группы объединяют небольшие размеры, короткие петли, преобладание орлиноголового выступа с решетчатым орнаментом, а также неустойчивое сочетание других признаков. Это может говорить о синхронности бытования этих пряжек и (или) близких прототипах для всех трех разновидностей.

Группа Д (рис. 2) характеризуется сочетанием прежде всего декора щитка и выступа. Только в этой группе отмечены редкие формы кольца и декора на орлиной головке. Редкие формы язычка также преобладают в данной группе. По этим характеристикам к группе Д очень близко примыкает группа В, но ее отличает устойчивое сочетание иного типа декора щитка и орлиноголового выступа. Группа Г, судя по всему, является типологической разновидностью группы Д – результатом некоторой ее эволюции. Эта эволюция находит отражение в изменении формы декоративных полей по периметру щитка – они становятся дугообразными, а также в появлении дополнительного узкого орнаментального поля вокруг центральной вставки. Важным показателем эволюции является и увеличение длины петель пряжек группы Г до 2 – 2,5 см. Интересно, что почти все известные экземпляры предметов группы Г происходят из Лучистого.

И.П.Засецкая еще раз подтвердила вывод, высказывавшийся и ранее, что прототипами для ранних южнокрымских пряжек (группы В, Г и Д) послужили гото-гепидские вещи Среднего Подунавья первой половины – середины VI в. Кроме того, некоторые признаки объединяют южнокрымские пряжки с боспорскими орлиноголовыми (Засецкая, 2005. С. 17, бб). Особенно показательны маленькие размеры изделий, разновидность кольца без выраженных звериных голов на концах и типично боспорская форма язычка. Эти признаки нередко фиксируются на пряжках группы Д. Вероятно, на ранних этапах распространения орлиноголовых пряжек в Крыму (около середины VI в.) – южнокрымская ювелирная школа в какой-то степени была знакома с образцами изделий, распространенных в это время на Боспоре, однако их влияние не проявилось в наиболее значимом элементе пряжек – щитке и его декоре. Кроме того, технологические схемы производства боспорских и южнокрымских пряжек имеют мало общего (Засецкая, 2005. С. 60–61; Шаблавина, 2005; Шаблавина, 2006). Вероятно, правильнее говорить о близких прототипах для изделий и Боспора, и Южного Крыма. Эти прототипы – пряжки среднедунайского региона. В первой половине VI в. они

хорошо известны и за пределами Подунавья – в керченском некрополе и на Тамани (Засецкая, 2005. Рис. 5: 1, 2, 7).

Группы пряжек А и Б выделяются четко (рис. 2). Это наиболее крупные изделия с устойчивым сочетанием основных признаков. Нельзя не согласиться с И.П.Засецкой, что эти разновидности являются типологически более поздними, чем В, Г, Д. Группа А – наиболее поздняя в эволюционном ряду (Засецкая, 2005. С. 66). Изделия данного типа, по-видимому, своим происхождением связаны с пряжками группы В. По сравнению с последними, изменилась лишь орнаментация орлиной головки, а на щитке появился новый декоративный элемент – волютообразные завитки с четырех сторон центральной вставки. И конечно, заметно увеличилась длина пряжек. Композиция орнамента на щитке не имеет аналогов за пределами Крыма. Поздняя хронологическая позиция группы А не вызывает сомнений, ведь именно этим пряжкам в комплексах чаще всего сопутствуют пальчатые фибулы днепровского типа. И именно эти пряжки очень часто служат основой для датирования находок днепровских пальчатых фибул.

Предметы группы Б отличает редкое совпадение всех декоративных и морфологических элементов, вплоть до мельчайших деталей (рис. 5: 4). Лишь у одного экземпляра (Суук-Су, погр. 86) был заменен язычок (рис. 4), а у другого (Суук-Су, погр. 131) – первичные петли были заменены более длинными, за счет чего увеличилась и общая длина. Исследование Е.А.Шаблавиной убедительно продемонстрировало, что все пряжки этой группы были отлиты одним мастером с использованием одного шаблона (по нему готовилась литейная форма), последовательные правки на котором носили только декоративный характер (Шаблавина, 2005): корректировался орнамент в центральном поле, менялись вставки и т.п.. Судя по концентрации находок, место изготовления пряжек группы Б находилось в окрестностях могильника Суук-Су. Время их производства не могло быть слишком длительным из-за недолговечности шаблона, изготовленного, скорее всего, из дерева и воска (Шаблавина, 2005. С. 115). Данное наблюдение делает данную группу пряжек достаточно надежным показателем синхронизации комплексов.

С типолого-эволюционной точки зрения, как считает И.П.Засецкая, группа Б более поздняя, чем В, Г и Д, но в абсолютном измерении отчасти синхронная им (Засецкая, 2005. С. 67). Прототипом для южнокрымских пряжек группы Б несомненно послужили идентичные им гепидские пряжки из Подунавья. Один аналогичный импортный экземпляр найден в 152 склепе керченского некрополя, в первичном захоронении первой трети VI в. (Засецкая, 2005. С. 78, рис. 5: 2).

Переходя к вопросу относительной хронологии, можно уверенно говорить о делении пряжек на ранние разновидности (группы В, Д и отчасти Г) и поздние (группы А и Б). При этом нельзя исключать, что в рамках некоего переходного периода некоторые из выделенных групп могли бытовать синхронно, тем более, что целый ряд различий между этими группами скорее всего не имел хронологического значения, а мог быть связан с другими причинами. Некоторые носят просто декоративный характер. Кроме того, судя по концентрации находок разных групп изделий, явно существовали локальные центры их производства: большинство пряжек группы Б найдено в Суук-Су, пряжки групп А и Г сосредоточены преимущественно в Лучистом. Но наиболее ранние группы В и Д распространены, кажется, равномерно.

И последняя категория инвентаря южнокрымских могильников – пальчатые фибулы боспорского типа. Находки таких украшений не слишком часты в могильниках горного Крыма, однако, они имеют важное датирующее значение. Классификации и датировке этих фибул посвящена большая работа И.П.Засецкой, на которую мы безоговорочно опираемся в дальнейших выкладках (Засецкая, 1998).

Далее приведен список типов вещей, изображенных на схеме синхронизации погребального инвентаря по материалам могильника Суук-Су и некоторых других опубликованных комплексов Южного Крыма (рис. 3). Нумерация соответствует рис. 3.

1. Орлиноголовые пряжки боспорского типа.
2. Пряжки с литым прямоугольным щитком без орлиноголового выступа.
3. Узкопластинчатые фибулы с подвязанной ножкой.
4. Маленькие двупластинчатые фибулы без накладок, с выступами на головке (вариант III по А.И.Айбабину), вариант IА по А.Г.Фурасьеву.
5. Большие двупластинчатые фибулы без накладок, с выступами на головке (вариант II по А.И.Айбабину), вариант IБ по А.Г.Фурасьеву.
6. Пряжки с прямоугольным щитком с тисненым изображением креста.
7. Пряжки с прямоугольным щитком с тисненым изображением льва.
8. Двупластинчатые фибулы с декоративными накладками, варианта I по А.И.Айбабину, вариант IА (цельнокованные) по А.Г.Фурасьеву.
9. Двупластинчатые фибулы с декоративными накладками, варианта I по А.И.Айбабину, вариант IБ (составные) по А.Г.Фурасьеву.
10. Боспорские пальчатые фибулы вида III по И.П.Засецкой (тип «Udina Planis»).
11. Боспорские пальчатые фибулы вида IVб по И.П.Засецкой (тип «Гурзуф»).
12. и 13. Боспорские пальчатые фибулы вида I по И.П.Засецкой (тип «Керчь»).
14. Днепровские зооморфные фибулы различных вариантов.
15. и 16. Днепровские пальчатые фибулы и фибулы с каймой из птичьих голов.
17. Южнокрымские орлиноголовые пряжки групп В и Д по И.П.Засецкой.
18. Южнокрымские орлиноголовые пряжки группы Г по И.П.Засецкой.
19. Южнокрымские орлиноголовые пряжки группы Б по И.П.Засецкой.
20. Южнокрымские орлиноголовые пряжки группы А по И.П.Засецкой.
21. Височные кольца (серьги), бусина которых имеет правильную 14-гранную форму и украшена четырьмя вставками граната в гнездах, напаянных на основные грани ромбовидных очертаний. Восемь дополнительных граней либо оставлены гладкими, либо декорированы маленькими треугольниками зерни. Вариант 1.
22. Височные кольца с бусиной 14-гранной или бочонковидной формы, с четырьмя вставками на основных гранях бусины (гранат или стекло). Вся свободная поверхность бусин густо покрыта фигурками из мелкой зерни, а также ободками из зерни или рубчатой проволоки вокруг гнезд. Вариант 2.
23. Маленькие двупластинчатые фибулы с треугольной ножкой и выступами на головке. Вариант III по А.И.Айбабину. Вариант III по А.Г.Фурасьеву.

В итоге нами составлена общая схема синхронизации выделенных типов женских украшений (пряжек и фибул), на основании фактов их встречаемости. Соседство находок в одном горизонтальном ряду всегда подтверждено материалами погребальных комплексов (рис. 3). В правой графе приведены известные монетные находки из этих комплексов. Данная таблица позволяет сделать несколько важных выводов.

Прежде всего отметим, что предполагаемые нами типохронологические группы вещей (ранние и поздние) в целом согласуются друг с другом: ранние типы пряжек встречаются с ранними типами фибул, поздние – с поздними (Табл. 1). Двупластинчатые фибулы с накладками ранней группы А (цельные) найдены вместе с орлиноголовыми пряжками преимущественно ранних групп Д и Г, хотя в двух комплексах обнаружены и по одной пряжке поздних групп А и Б (в Скалистом и Лучистом). Вероятно, с появлением более поздней разновидности составных двупластинчатых фибул, цельные не сразу полностью вышли из употребления, их изготовление продолжалось какое-то время. Составные

двупластинчатые фибулы в комплексах Суук-Су встречены с пряжками групп Б (3 комплекса) и в одном случае с Г (погр. 46-2).

Фибулы с выступами на головке, ранняя группа (маленькие) чаще всего находятся в комплексе с пряжками с изображением креста и с литыми боспорскими пряжками (с прямоугольным щитком и один раз с боспорской орлиноголовой). Поздняя их группа (крупные фибулы-гибриды) встречается с пряжками с изображением льва и в одном случае – с орлиноголовой пряжкой ранней группы В. Единственное серьезное исключение представляют материалы 10 склепа в Лучистом. Здесь в одном слое найдены двупластинчатая фибула с выступами на головке (вариант ПБ), а в соседнем, планиграфически более позднем погребении – поздняя орлиноголовая пряжка группы А.

Что касается боспорских пальчатых фибул, то их носили в комплекте как с пластинчатыми пряжками с крестом, так и с орлиноголовыми пряжками групп В, Г и Б. Боспорские пряжки с литым рельефным орнаментом на щитке встречаются только с двупластинчатыми фибулами с выступами на головке. То же самое можно сказать и о пряжках с изображением креста на щитке, но кроме того, они известны и в двух комплексах с боспорскими пальчатыми фибулами. Южнокрымские орлиноголовые пряжки ни разу не зафиксированы в комплекте с маленькими (ранними, вариант ПА) фибулами с выступами на головке.

Подтверждается предположение о синхронности двух основных вариантов южнокрымского женского убора (первый – гладкие двупластинчатые фибулы и пряжки с прямоугольным щитком (со львом или крестом); второй – двупластинчатые фибулы с накладками и орлиноголовые пряжки). Его высказывали ранее В.К.Пудовин и В.Е.Родинкова (Пудовин, 1961. С. 178–181, рис. 1; Родинкова, 1995. С. 76). Надежными показателями синхронизации (рис. 3) служат встречающиеся и с тем, и с другим наборами узкопластинчатые подвязные фибулы (современные данные об их датировке указывают на вторую половину VI в. – по среднедунайским могильникам), боспорские пальчатые фибулы некоторых типов (по данным боспорского некрополя второй трети – второй половины VI в.), а также смешанные варианты наборов, где в одном комплексе найдены пряжки и фибулы из разных комплектов (Табл. 1), то есть орлиноголовая пряжка с двупластинчатыми фибулами варианта ПБ или пряжки со львом и фибулы варианта IA.

Утверждение о более позднем возникновении и бытовании наборов из фибул с выступами на головке и пряжек с пластинчатым щитком опирается на методически «коварный» принцип линейной корреляции комплексов, при котором устойчивые группы вещей, имеющие мало общих («перекрестных») типов, неизбежно оказываются асинхронны. Этот метод не в состоянии диагностировать возможные синхронные группы, обусловленные этнокультурными или иными различиями. Вот почему наборы разного типа в исследованиях А.К.Амброза и А.И.Айбабина отчасти сменяют друг друга во времени (Айбабин, 1990. С. 60, рис. 2; Амброз, 1988. С. 7–9, рис. 1). И если в комплексах с орлиноголовыми пряжками и двупластинчатыми фибулами с накладками имеются основания для датировки (монеты, импорты, аналогии в Европе), то в наборах другого типа таких оснований нет. Ни маленькие фибулы с выступами на головке, ни пряжки с изображением льва и креста не имеют прямых аналогий за пределами Крыма. Так за комплексами с наборами второго типа закрепились «репутация» более поздних. Но прямых аргументов в пользу этого нет.

Вместе с тем, нельзя не указать на возможность раннего появления в Южном Крыму именно фибул с выступами на головке – маленьких варианта ПА. На это указывает их встречаемость с боспорскими орлиноголовыми и прямоугольными пряжками, с пряжками с крестом (которые ни разу не встречены вместе с двупластинчатыми фибулами с

накладками), а также тот факт, что в редком сочетании гладких фибул (с выступами на головке) с орлиноголовой пряжкой, последняя относится к раннему типу В, а сами фибулы – позднего варианта ПБ (погр. Суук-Су-124).

Основной период функционирования могильника Суук-Су может быть подразделен на три этапа (рис. 3). Для первого характерны боспорские культурные «реликты» (пряжки с рельефным прямоугольным щитком и боспорские пальчатые фибулы), фибулы с выступами на головке варианта ПА и ПБ, фибулы с накладками варианта IA (цельные), пряжки со львом, крестом, орлиноголовые южнокрымские пряжки ранних групп В, Г и Д, крупные серьги с 14-гранной бусиной первого варианта. К этому этапу тяготеют материалы из сууксинских склепов 56, 153, 162, 169, могил 67, 124, 90, 91, 196, 198, 155. Сюда же можно добавить склеп 77 Лучистого, могилу 315 в Эски-Кермене, могилы 21 и 50 Чуфут-Кале.

Начало второго этапа связано с появлением составных двухпластинчатых фибул варианта IB (хотя и цельные варианта IA еще остаются в употреблении, судя по материалам Лучистого), орлиноголовых пряжек группы Б (наряду с еще сохраняющимися пряжками группы Г), крупных серег второго варианта (с бусиной бочонковидной формы, богато орнаментированной зернью). Пряжки с прямоугольным тисненым щитком, пальчатые боспорские фибулы и пластинчатые пряжки, маленькие фибулы с выступами на головке в течение второго периода еще сохраняются, но их находки единичны. Вероятно, в течение этого периода они полностью исчезают.

Наиболее четко второй этап выделяется в могильнике Суук-Су. Комплексы отличает однородность материала (Табл. 1). Наиболее яркие хронологические индикаторы этого периода – составные двухпластинчатые фибулы и орлиноголовые пряжки группы Б, особенностях которых говорилось выше. Ко второму этапу нами отнесены комплексы могил 46, 61, 89, 77, 162. Именно на втором этапе, вероятно в конце его, впервые появляются пальчатые фибулы так называемого днепровского типа (рис. 4, 5). Вместе с пряжками группы Б пальчатые фибулы днепровского типа в Крыму обнаружены в трех случаях, только в Суук-Су. Это могилы 86 (погр. 1) – пара пальчатых фибул (рис. 4), 28 – пальчатая и фибула с каймой из птичьих голов (рис. 5: 1 – 2), склеп 131 (погр. 1) – две зооморфных фибулы (Репников, 1907. Рис. 131, 133). Соответственно, эти комплексы должны быть тоже отнесены ко второму этапу.

Говоря о времени первого появления в Крыму днепровских пальчатых фибул, для нас, естественно, важно определить хронологические границы второго этапа и время бытования тех хронологических индикаторов, которые синхронизируются с днепровскими фибулами. К числу таких индикаторов относятся, в первую очередь, орлиноголовые пряжки группы Б и составные двухпластинчатые фибулы варианта IB.

В абсолютном измерении второй этап в Суук-Су хорошо маркирован монетой Маврикия (597 – 602 гг.) из могилы 77, где были найдены вместе пряжка группы Б и двухпластинчатые составные фибулы варианта IB. На эти фибулы следует обратить особое внимание. Дело в том, что прежде чем попасть в могилу, они были отремонтированы, что говорит о длительном периоде их использования. На обоих основаниях литой дужки, к которой приклепаны пластины, имеются следы грубой работы рашпилем или зубилом. Такие следы могли образоваться, скорее всего, при стачивании или сбивании заклепок, необходимой для замены пластин. О том, что обе пластины фибулы, и верхняя, и нижняя, были заменены в процессе бытования, свидетельствуют и лишние отверстия на обороте – на медном пластинчатом каркасе фибулы. После того, как старые серебряные пластины

заменяли на новые, каркас использовали старый, но проббили в нем новые отверстия для крепления его к пластинам и крепления на них декоративных накладок².

И таким образом, монета Маврикия из могилы 77 маркирует не самое начало данного периода, а его продолжение. Близкую точку зрения высказал и И.О.Гавритухин. Он допускает возможность начала того периода, к которому относится инвентарь могилы 77 (вторая фаза могильника в его периодизации), где-то в интервале 580-х годов (Гавритухин, Обломский, 1996. С. 91). Соответственно, еще в последней четверти VI века в Крыму могло начаться производство орлиноголовых пряжек группы Б – одного из главных хронологических индикаторов второго периода. Именно об этом писала и И.П.Засецкая: по ее мнению, пряжки группы Б могут быть датированы именно концом VI – началом VII вв. (Засецкая, 2005. С. 67). В 162 склепе Суук-Су пряжки группы Б встречены вместе с боспорскими фибулами типа Керчь (Репников, 1907. С. 119-120). По данным И.П.Засецкой, это ранний тип фибул, на Боспоре бытующий в течение только первой половины – середины VI века (Засецкая, 1998. С. 413, 432-433).

По наблюдениям Е.А.Шаблавиной, о которых мы уже упоминали, одна из пряжек, найденных вместе с пальчатой фибулой в могиле 86 Суук-Су, отлита по первоначальной модели (шаблону), которая еще не подвергалась правкам. Другая находка пряжки группы Б – из могилы 28 (рис. 5: 4), несет на себе следы правки шаблона, что говорит о ее относительно более позднем времени изготовления (Шаблавина, 2005. С.111). Однако, в археологическом отношении оба погребальных комплекса вполне можно признать одновременными. И если вещи (в данном случае пряжки), попавшие в них, должны были быть изготовлены скорее всего около рубежа VI – VII вв., то у нас нет оснований отодвигать время совершения захоронений за рамки первой четверти – первой трети VII в.

Следующий, третий этап функционирования могильника характеризуется полной сменой ассортимента фибул: большие двупластинчатые уже не встречаются (остаются лишь единичные экземпляры варианта III из могил 5 и 32 Суук-Су). Орлиноголовые пряжки отмечены только группы А; золотые серьги с многогранником выходят из употребления. На третий этап приходится время максимального распространения пальчатых днепровских фибул (в том числе зооморфных и с каймой из птичьих голов). В это же время в Крыму получают очень широкое распространение маленькие поясные пряжки общесредиземноморских типов.

Хронологические рамки третьего этапа, которые, кстати, могут дать нам “*terminus ante quem*” для границ второго этапа, определяются довольно четко, благодаря монетным находкам. Так же четко выделяется этот этап различными авторами, несмотря на некоторые незначительные расхождения, поскольку материал, относящийся к нему вполне однороден и обилён. Именно на этот этап приходится пик распространения днепровских пальчатых фибул в Крыму. Его хронологические рамки – около 630-650 – 680-700 гг., по А.К.Амброзу (Амброз, 1988. С. 11); примерно вторая и третья четверть VII в., по И.О.Гавритухину (Гавритухин, Обломский, 1996. С. 68 – 69, 91, 93); вторая четверть VII в., по А.И.Айбабину (Айбабин, 1990. С. 64).

Фактически, наши разногласия с данными исследователями в части датировки комплексов с пальчатыми фибулами сводятся к тому, что в нашей схеме сериации материалов и периодизации погребений три наиболее ранних комплекса Суук-Су с такими фибулами отнесены не к третьему, а ко второму этапу, по характерному для него набору хроноиндикаторов, в первую очередь орлиноголовых пряжек группы Б, и надежно

² Фибулы хранятся в Государственном Историческом музее, оп. 282/210. Благодарю хранителя коллекции Е.Ю.Новикову за предоставленную возможность работы с этими находками.

синхронизирующихся с ними составных двухпластинчатых фибул. Данная группа пряжек, как уже было отмечено, обладает целой серией морфологических и конструктивных признаков, исключающих возможность длительного производства этих предметов.

Следует также обратить внимание на одно обстоятельство. Основные индикаторы второго этапа – составные двухпластинчатые фибулы и пряжки группы Б – имеют локальное распространение. Практически все учтенные нами фибулы данного типа и большинство пряжек группы Б происходят из могильника Суук-Су. Среди опубликованных материалов Лучистого вещей такого типа пока не отмечено. Поэтому именно на материалах Суук-Су и удастся прийти к полученным выводам.

Таким образом, материалы из сууксинских погребальных комплексов с наиболее ранними находками днепровских пальчатых фибул, которые мы отнесли ко второму этапу функционирования могильника, по нашим данным следует датировать временем не позднее первой четверти VII в. Хотя не исключено, что изготовление некоторых вещей – других хронологических индикаторов второго этапа, в частности, орлиноголовых пряжек группы Б и составных двухпластинчатых фибул, могло начаться в Крыму и чуть раньше – еще в конце VI в. (Засецкая, 2005. С. 67; Шаблавина, 2005. С. 115; Гавритухин, Обломский, 1996. С. 91). Однако, ранние погребальные комплексы с пальчатыми фибулами относятся скорее всего к заключительной фазе второго этапа.

Столь ранняя предполагаемая датировка нескольких комплексов с пальчатыми фибулами в Крыму не противоречит имеющимся на сегодняшний день данным и по другим регионам. Так же, первой четвертью или первой третью VII в. могут быть датированы отдельные наиболее ранние находки и на Балканах – в Царичин-граде, Диногееции, Нове Черне (Гавритухин, Обломский, 1996. С. 62, 75). А кроме того, нельзя исключать и возможность того, что именно в Южном Крыму, а не в Поднепровье, впервые в Европе появляются некоторые разновидности поствосточногерманских пальчатых фибул днепровской подгруппы. Данная точка зрения уже была высказана в современной литературе, как раз применительно к одной из рассмотренных в настоящей статье находок (Родинкова, 2004. С. 238). Речь идет о фибуле с каймой из птичьих головок из могилы 28 в Суук-Су (рис. 5: 1).

Литература

Айбабин А.И. О хронологии пальчатых и зооморфных фибул днепровского типа из Крыма // Тезисы докладов советской делегации на V Международном конгрессе славянской археологии. М., 1985.

Айбабин А.И. Хронология могильников Крыма поздне римского и раннесредневекового времени // МАИЭТ. Вып. I. 1990.

Айбабин 1994. Комплексы с большими двухпластинчатыми фибулами из Лучистого // МАИЭТ. Вып. IV. 1994.

Амброз А.К. Основы периодизации южнокрымских могильников типа Суук-Су // Древности славян и Руси. М., 1988.

Веймарн Е.В., Айбабин А.И. Скалистинский могильник. Киев, 1993.

Гавритухин И.О., Ковалевская В.Б., Коробов Д.С., Малашев В.Ю., Мошкова М.Г. Аланы Северного Кавказа и степи Евразии // Гуманитарная наука в России: соросовские лауреаты. История. Археология. Культурная антропология и этнография. М., 1996.

Гавритухин И.О., Обломский А.М. Гапоновский клад и его культурно-исторический контекст. М., 1996.

Засецкая И.П. Материалы Боспорского некрополя второй половины IV – первой половины V вв. н.э. // МАИЭТ. Вып. III. 1993.

- Засецкая И.П. Датировка и происхождение пальчатых фибул боспорского некрополя раннесредневекового периода // МАИЭТ. Вып. VI. 1998.
- Засецкая И.П. О хронологии и взаимосвязи орлиноголовых пряжек из боспорского некрополя и южнокрымских могильников раннесредневекового периода // Нижневолжский археологический вестник. Вып. 7. Волгоград, 2005.
- Казанский М.М. Готы на Боспоре Киммерийском // Сто лет черняховской культуре. Киев, 1999.
- Корзухина Г.Ф. К истории Среднего Поднепровья в середине 1 тыс. н.э. // СА. № XXII. 1955.
- Пудовин В.К. Датировка нижнего слоя могильника Суук-Су (550 – 650 гг.) // СА. № 1. 1961.
- Репников Н.И. Некоторые могильники области Крымских Готов. Часть II // Записки Императорского Одесского общества истории и древностей. Т. XXVII. Одесса, 1907.
- Родинкова В.Е. К вопросу о хронологии нижнего горизонта могильника Суук-Су // Древности. Харьковский историко-археологический ежегодник. Харьков, 1995.
- Родинкова В.Е. Днепровские фибулы с каймой из птичьих голов // Культурные трансформации и взаимовлияния в Днепровском регионе на исходе римского времени и в раннем средневековье. СПб., 2004.
- Фурасьев А.Г. Двупластинчатые фибулы с выступами на головке: проблема эволюции (по материалам могильника Суук-Су) // Славяно-русское ювелирное дело и его истоки. СПб., 2006.
- Шаблавина Е.А. Шаблоны для литья орлиноголовых пряжек из южнокрымских могильников // АСГЭ. Вып. 37. 2005.
- Шаблавина Е.А. О раннесредневековой продукции боспорских ювелиров (на примере орлиноголовых пряжек) // Археологические вести. № 13. СПб., 2006.
- Щеглова О.А. О двух группах «древностей антов» в Среднем Поднепровье // Материалы и исследования по археологии Днепровского Левобережья. Курск, 1990.
- Werner J. Slawische Bügelfibeln des 7. Jahrhundert // Reinecke Festschrift. Mainz, 1950.

СПИСОК СОКРАЩЕНИЙ

- АСГЭ** Археологический сборник Государственного Эрмитажа. СПб.
- КСИА** Краткие сообщения Института археологии РАН. М.
- МАИЭТ** Материалы по археологии, истории и этнографии Таврии. Симферополь.
- РА** Российская археология. М.
- СА** Советская археология. М.

Подписи к иллюстрациям:

- Рис. 1. Типология двупластинчатых фибул Южного Крыма VI – VII вв.
- Рис. 2. Типология орлиноголовых пряжек Южного Крыма (по И.П.Засецкой).
- Рис. 3. Схема синхронизации основных разновидностей женских украшений в погребальных комплексах Южного Крыма. Нумерация – в тексте.
- Рис. 4. Могильник Суук-Су. Пальчатые фибулы из погребения 86 (по Г.Ф.Корзухиной).
- Рис. 5. Могильник Суук-Су. Инвентарь погребения 28.

РЕЗЮМЕ

**Фурасьев А.Г. О времени появления пальчатых фибул днепровской подгруппы
(по материалам могильников Южного Крыма)**

Пальчатые фибулы днепровской подгруппы – один из ярких элементов ранне-средневековой культуры населения Среднего Поднепровья и Подесенья (колочинская и пеньковская культуры). Время появления данного типа украшений в Восточной Европе – вопрос дискуссионный. Большинство закрытых узко датируемых комплексов с днепровскими пальчатыми фибулами сосредоточено в могильниках Южного Крыма. Там они датируются в рамках второй и третьей четверти VII в. н.э. (около 625 – 675 гг.), согласно хронологическим разработкам А.К.Амброза, А.И.Айбабина, И.О.Гавритухина, В.Е.Родинковой. Автор данной статьи, на основании пересмотра типологии некоторых основных хронологических индикаторов из могильников Южного Крыма (двупластинчатых фибул и орлиноголовых пряжек) и анализа их взаимовстречаемости, пришел к выводу о возможности отнесения трех наиболее ранних погребений могильника Суук-Су с днепровскими пальчатыми фибулами к предшествующему периоду – к первой четверти VII в. н.э. (около 600 – 625 гг.). Это могилы 28, 86 и склеп 131, в которых найдены собственно пальчатые фибулы, фибула с каймой из птичьих головок на щитке и зооморфные днепровские фибулы.

Сведения об авторе:







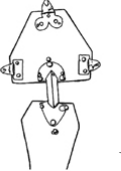

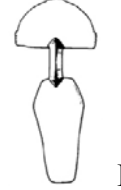


Фурасьев Алексей Геннадьевич

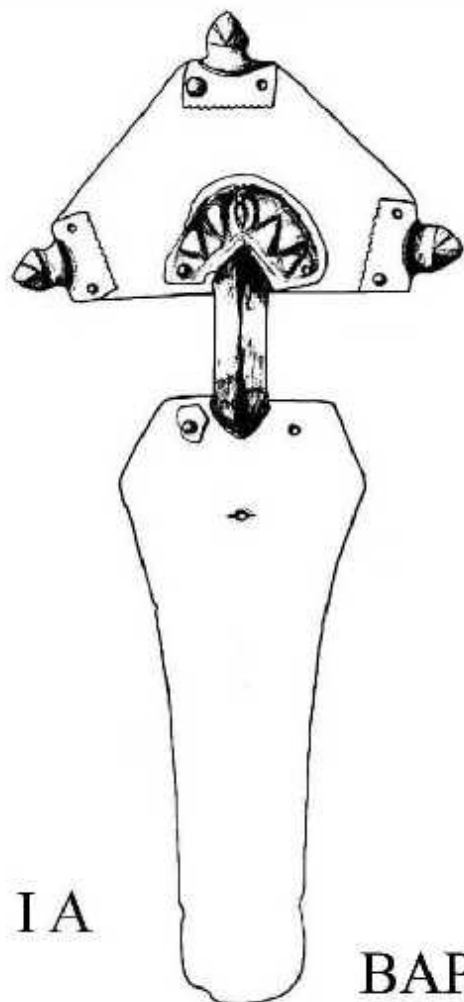
Старший научный сотрудник, ученый секретарь Отдела Археологии Восточной Европы и Сибири Государственного Эрмитажа.

Кандидат исторических наук (2001 г.).

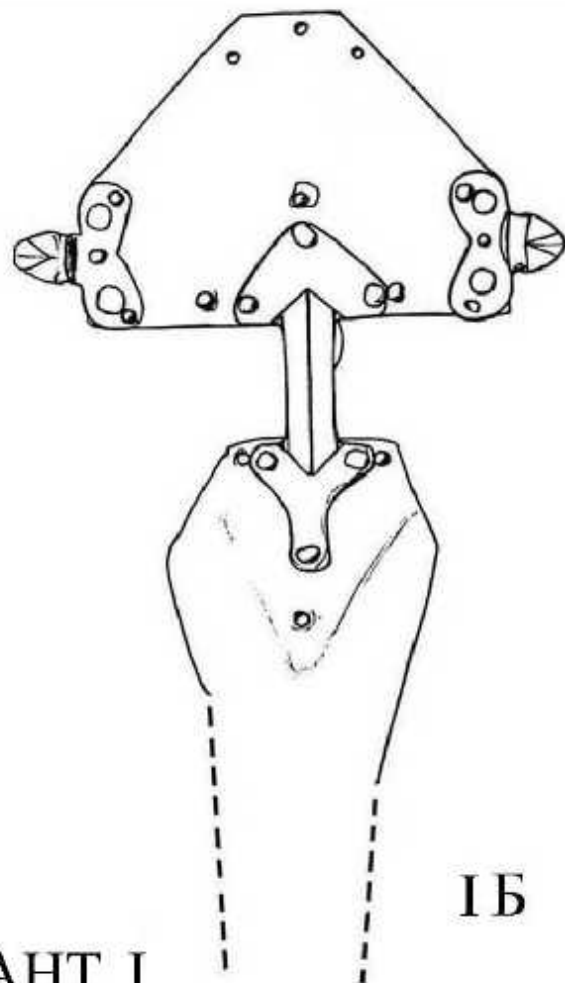
Fur_spb@mail.ru

Таблица 1. Взаимовстречаемость некоторых типов украшений в комплексах Южного Крыма (Луч – Лучистое, Скал – Скалистое, СС – Суук-Су, ЭК – Эски-Кермен, ЧК – Чуфут-Кале).

| Комплекс |  |  |  |  (группа) |  (вариант) | Тип фибулы |
|-----------|---|---|---|---|--|---|
| СС- 91 | | + | | | |  IA |
| СС- 67-1 | | + | | | 1 | |
| Луч-102-3 | | + | | | 1 | |
| СС- 56-3 | | | | Д | 1 | |
| СС- 56-5 | | | | Д | 1 | |
| Скал-420 | | | | Б | | |
| Луч-10-5 | | | | А | 1 | |
| Луч-42-1 | | | | Г | 1 | |
| СС- 61 | | | | Б | 2 |  IB |
| СС- 46-2 | | | | Г | 1 | |
| СС- 89 | | | | Б | 2 | |
| СС- 77-1 | | | | Б | 1 | |
| СС- 86-1 | | | | Б | |  (все типы) |
| СС- 28 | | | | Б | | |
| СС- 131-1 | | | | Б | | |
| СС- 154-1 | | | | А | | |
| ЭК- 257-6 | | | | А | | |
| Луч-43-4 | | | | А | 2 | |
| Луч-46-4 | | | | Д | | |
| СС- 90 | | | + | | 1 |  IA |
| СС- 196 | | + | | | 1 | |
| ЧК-50 | | | + | | | |
| ЧК-21 | + | | | | | |
| Луч-104-2 | | | + | | | |
| ЭК-315 | + | | | | | |
| Луч-10-14 | | + | | | |  IБ |
| СС- 124 | | | | В | | |
| СС- 169 | + | | | | | |
| СС- 198 | | + | | | | |
| Луч-102-8 | | + | | | 1 | |
| СС- 155-1 | | + | | | |  (все типы) |
| СС-162 | | | | Б | | |
| Луч-77-1 | | | + | | | |
| Луч-77-7 | | | + | | | |
| Луч-100-1 | | | | Г | | |
| Луч-54-12 | | | | В | | |

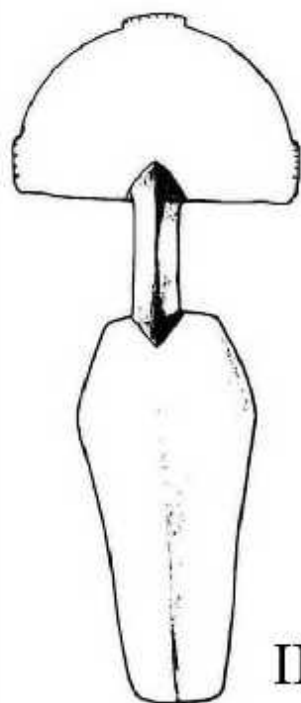


IA

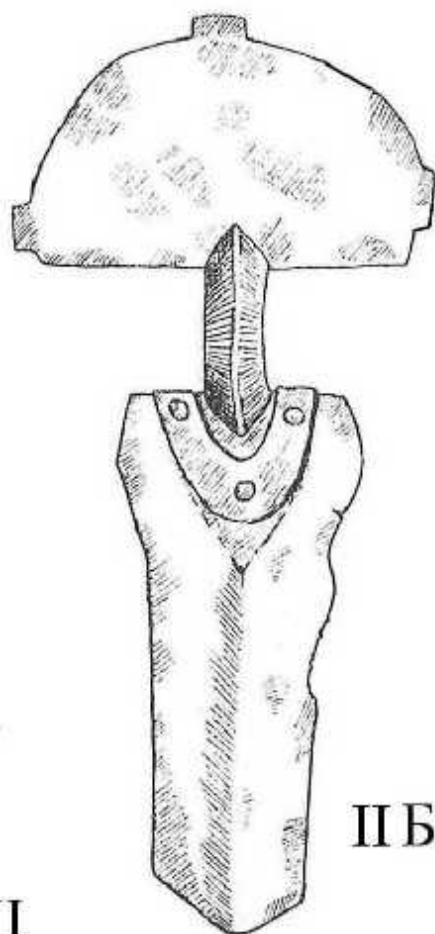


IB

ВАРИАНТ I

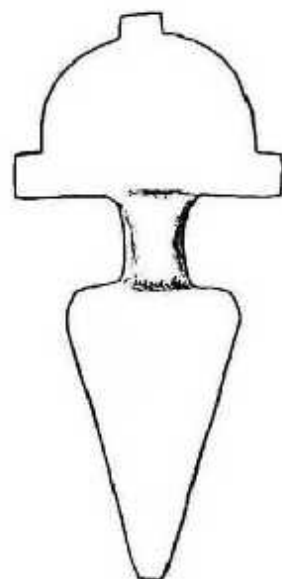


IIA

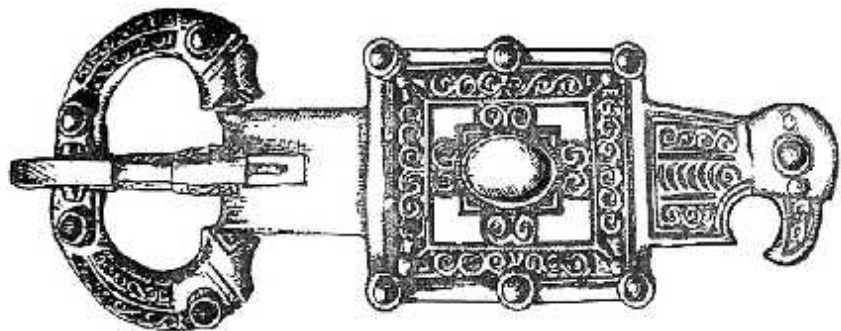


IIB

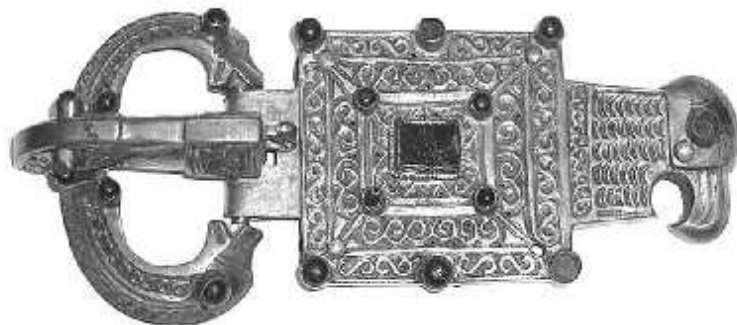
ВАРИАНТ II



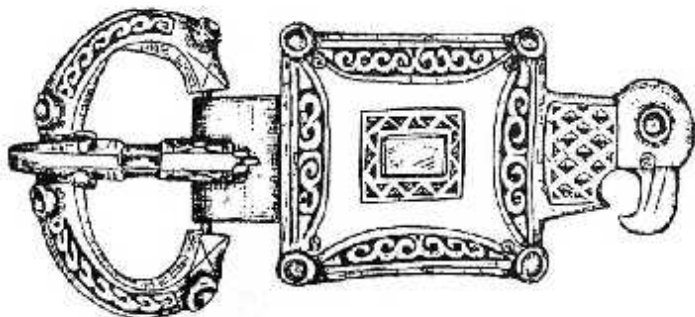
ВАРИАНТ III



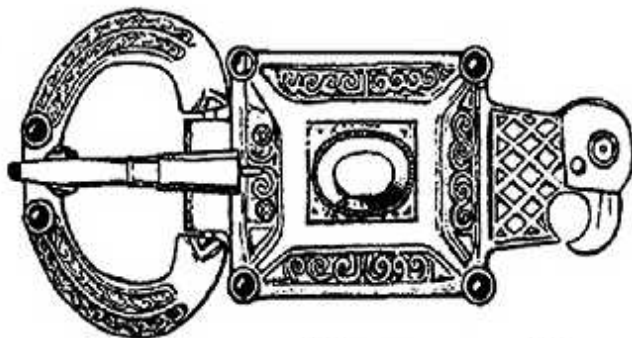
Группа А



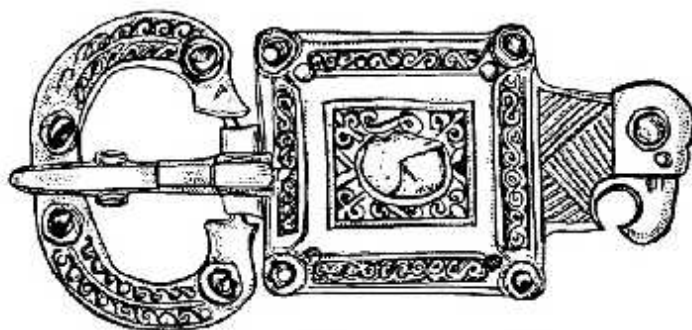
Группа Б



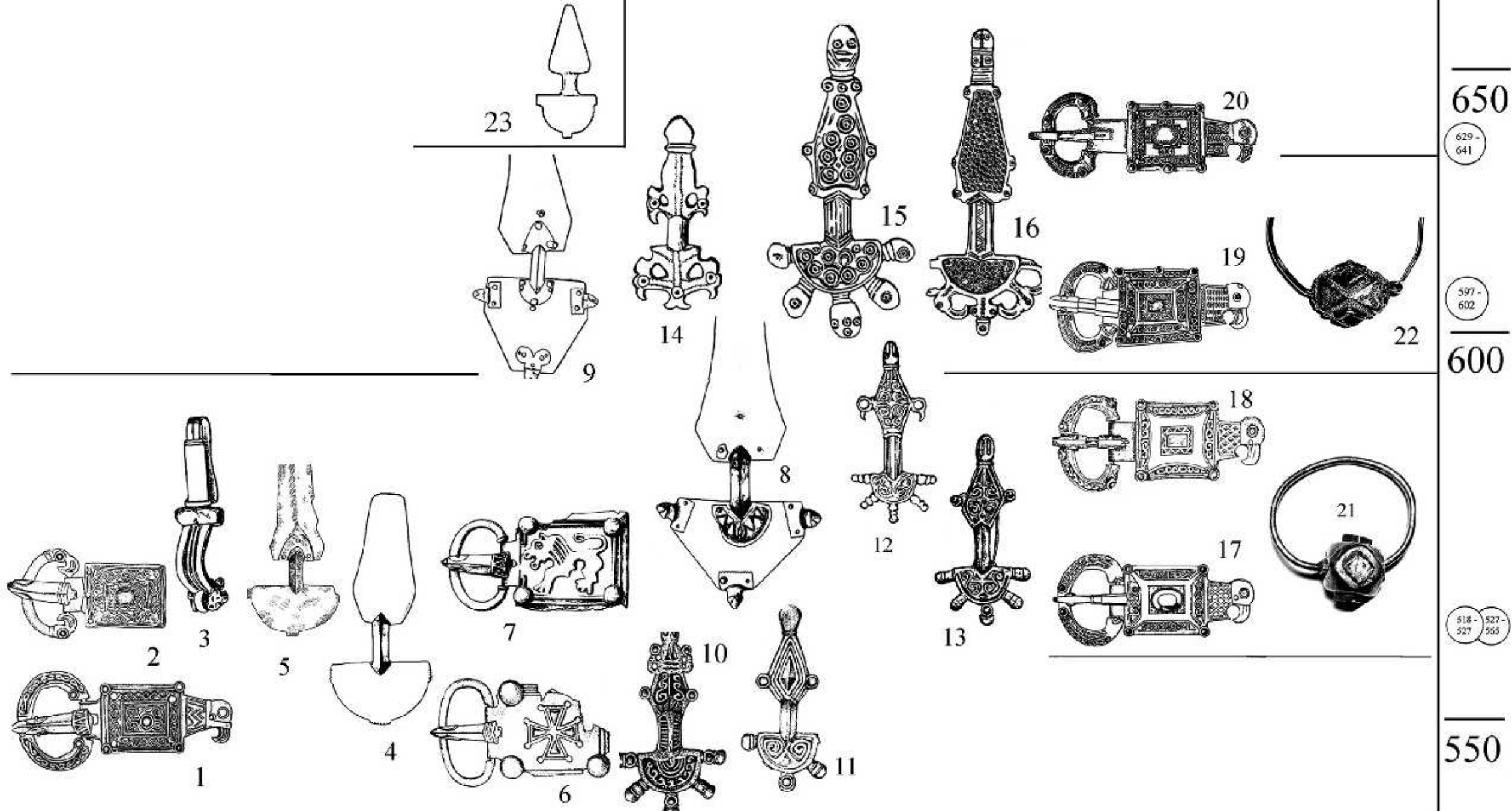
Группа Г



Группа Д



Группа Б



650

629 -
641

597 -
602

600

518 -
527

527 -
555

550

