

ПОСТЗАРУБИНЕЦКИЕ ПАМЯТНИКИ ТИПА РАХНЫ И ИХ СООТНОШЕНИЕ С САРМАТСКИМИ ДРЕВНОСТЯМИ МЕЖДУРЕЧЬЯ ЮЖНОГО БУГА И ДНЕСТРА

© 2012 г. С.В. Воронятов

Государственный Эрмитаж, Санкт-Петербург (S.voroniatov@gmail.com)

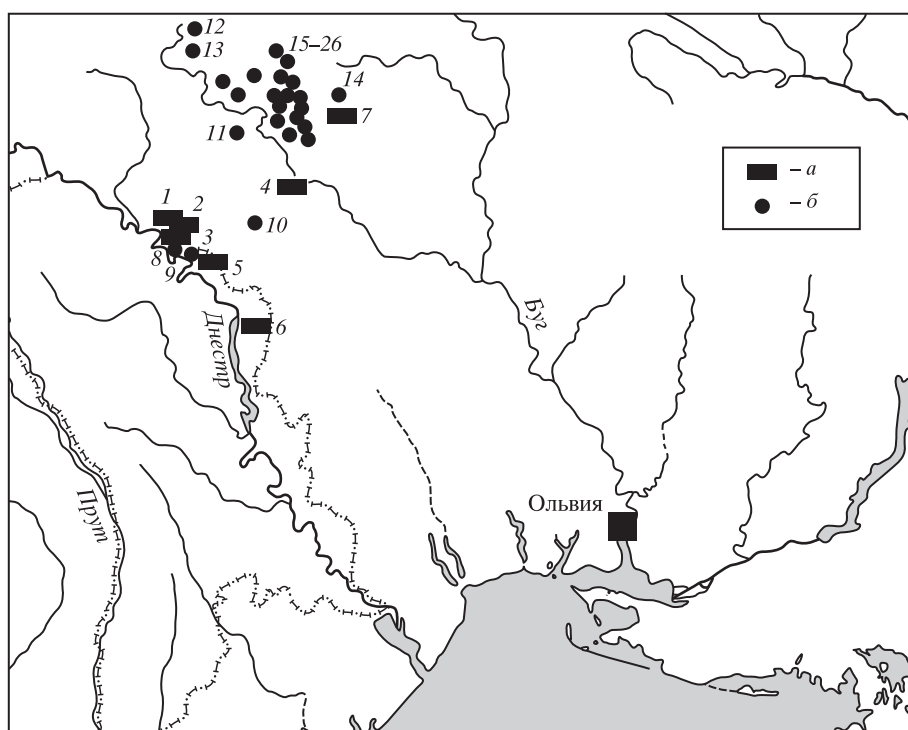
Ключевые слова: *постзарубинецкие памятники типа Рахны, сарматы, фибула, данническая зависимость, металлургический центр, селище, могильник, курган.*

The article considers the possible correlation between post-Zarubintsy sites of the Rakhny type (1st – 2nd cc. AD) with the Sarmatian antiquities of the Southern Bug – Dniester interstream area (Porogi, Grushka, Pisarevka, Severinovka, Gordeevka, Mokra). Detailed analysis of objects of personal attire from the post-Zarubintsy settlements of Maryanovka, Rakhny, Nosovtsy, Parkhomovka and the burial site at Rakhny showed that many categories of the items have analogies in the Middle Sarmatian culture. This could indicate close contacts between the sedentary and the nomadic populations of the Southern Bug and Dniester regions in the 1st – beginning of the 2nd cc. AD. It is possible that the post-Zarubintsy population paid tribute to the Sarmatians. The remains of metallurgical centers that were investigated near Uman' could reflect the results of such contacts between the nomads and the post-Zarubintsy population. Tribute to nomad tribes was often paid in metal. The artifacts which are considered in the present article could have found their way to the sedentary population as a result of such contacts.

Последовательность открытия и введения в научный оборот материалов постзарубинецких памятников типа Рахны и сарматских погребений междуречья Южного Буга и Днестра (рис. 1) до сегодняшнего дня диктует раздельный характер их изучения.

Обнаруженные в 1950–1960-х годах зарубинецкие памятники в Южном Побужье и Поднестровье (Хавлюк, 1971. С. 84–96; 1975. С. 7–19) привели исследователей лишь к мысли о расширении ареала зарубинецкой культуры в широком ее понимании, бытовавшем в то время. Открытие мало-

Рис. 1. Сарматские и постзарубинецкие памятники типа Рахны бассейнов Южного Буга и Днестра. 1 – Пороги; 2 – Писаревка; 3 – Севериновка; 4 – Гордеевка; 5 – Грушка; 6 – Мокра; 7 – Могильно; 8 – Бронница; 9 – Григоровка; 10 – Луги; 11 – Бортники; 12 – Михайловка; 13 – Винницкие хутора; 14 – Умань I, II; 15–26 – Адамовка, Гнаговка, Дмитренки, Кочуров, Кочуров II, Кунка, Карбовский хутор, Марьяновка, Носовцы, Рахны, Сокольцы, Степашки, Чечелевка, Голики, Вовчок, Довжок, Головеньки. Условные обозначения: *a* – сарматские памятники; *b* – памятники типа Рахны. (Карту памятников типа Рахны в большем масштабе см.: Хавлюк, 1975. Рис. 1.)



численных сарматских захоронений (Грушка, Пороги, Гордеевка, Севериновка, Писаревка, Мокра) в 1980-е – начале 1990-х годов на рассматриваемой территории (Гросу, 1986. С. 258–261; Загоруйко, Прилипко, 1989. С. 17, 18; Симоненко, Лобай, 1991; Berezanskaja, Kokowski, 1997–1998. S. 9–28; Кашуба и др., 2001–2002. С. 180–252) не вызвало мыслей о возможном соотношении с памятниками оседлого населения, хотя подобный опыт был уже известен на примере древностей Среднего Поднепровья (Щукин, 1972. С. 43–52; Максимов, 1978. С. 45–55).

Причины отсутствия подобной работы сегодня понятны: количество открытых сарматских памятников с 1990-х годов не увеличилось, они единичны; их характер слишком ярок и специфичен (Щербакова, Кашуба, 1993; Dal Mille al mille, 1995. P. 146–151; Раритети..., 2007. С. 48–66), чтобы предположить какую-либо связь с оседлым населением; некоторые из них впервые и полноценно опубликованы лишь недавно (Simonenko, 2008. S. 78, 79. Taf. 127–130); полевые исследования памятников типа Рахны после 1970-х годов более не проводились; важные, в контексте соотношения с сарматскими древностями, памятники Умань I и II со следами мощного металлургического производства (Бидзиля и др., 1983. С. 41–48) в свое время не были включены в археологический контекст южнобужской постзарубинецкой группы и остались лишь упомянутыми (Обломский, Терпиловский, 1991. С. 41).

Теперь, когда немногочисленные сарматские материалы можно использовать в полной мере, появилась возможность определить их место в системе древностей бассейнов Южного Буга и Днестра. Эта необходимость также обусловлена возрастающим интересом к поиску археологических соответствий теоретическим моделям взаимодействия кочевого и оседлого населения, разработанным А.М. Хазановым и Н.Н. Крадиным (Хазанов, 2002. С. 354–361; Крадин, 1992. С. 27–29; 2000. С. 317, 320; Раев, 2008. С. 55–57; Воронятов, 2009. С. 57–60).

Наличие вещей с относительно узким диапазоном бытования в комплексах сарматских погребений и немногих исследованных, но во множестве известных постзарубинецких памятников (25 на карте П.И. Хавлюка или около 80 по современным данным), позволило разработать хронологию и тех, и других (Щукин, 1986. С. 27, 28. Рис. 2–4; Симоненко, Лобай, 1991. С. 60, 61. Рис. 31; Berezanskaja, Kokowski, 1997–1998. S. 11, 12; Kašuba, Kurčatov, 2005. S. 185. Abb. 11). Можно констатировать факт относительной синхронности совершения сарматских погребений в Грушке, Порогах, Гордеевке, Севериновке, Писаревке и Мокре, функционирования могильника Рахны и существования селищ Марьяновка, Носовцы, Рахны в пределах второй половины I – начала II в. н.э. И как следствие из этого

можно предполагать, что известные по разведкам постзарубинецкие поселения бассейнов Южного Буга и Днестра также хронологически хотя бы частично соответствуют этому интервалу времени. Другими словами, сарматы и обитатели поселков типа Рахны сосуществовали в одном регионе. Какой характер носило присутствие кочевников на рассматриваемой территории при отсутствии исследованных на данный момент полноценных сарматских могильников, и какое отражение это присутствие находит в археологическом материале, связанном с оседлым населением? Попыткой ответить на эти вопросы является настоящая статья.

Следует оговорить сложность сравнения инвентаря названных сарматских захоронений (8 комплексов) и постзарубинецкого материала. Роскошный облик сарматских вещей затрудняет его сравнение даже с синхронными сарматскими древностями Поднепровья и междуречья Днестра и Прута. Чего стоит одно мужское погребение в Порогах или отдельные раритетные вещи: серги из Гордеевки или перстень для стрельбы из лука из Писаревки. Поэтому попытаемся взглянуть на материал памятников типа Рахны в сопоставлении не только с инвентарем южнобужских и днестровских захоронений кочевников, но и с точки зрения материалов среднесарматской культуры в целом.

Фибулы. Могильник Рахны дает обильный на фибулы материал (Хавлюк, 1975. Рис. 7). Кроме глазчатых фибул “основной” и “прусской” серий А59–61, появление которых на данной территории следует рассматривать в отрыве от сарматской проблематики, в погребениях могильника привлекают внимание несколько чуждых классической зарубинецкой культуре фибул. Речь идет о сильнопрофилированной фибуле с тремя биконическими бусинами из погр. 9 (рис. 2, 1), фибуле с широким орнаментированным щитком типа А204 из погр. 4 (рис. 3, 2) и фибуле типа А242–Ауцисса из пахотного слоя могильника (рис. 3, 3). Две фибулы, также западных типов, найдены и на селище Марьяновка: сильнопрофилированная фибула А236 (рис. 2, 3) и обломок фибулы А69 (рис. 2, 2). Все эти застежки находят ближайшие аналогии в сарматских памятниках. Типологический ряд А68–69 (40–90-е годы н.э.) хорошо представлен его подражаниями в комплексах из Писаревки, Гордеевки, Грушки и Порогов (рис. 2, 4, 6, 9), находящихся в непосредственной близости от памятников типа Рахны. Есть подобные фибулы в материалах женского погребения в Чугунно-Крепинке в Донецкой обл. (рис. 2, 5) и в погр. 1 кург. 11 (рис. 2, 11) могильника Семеновка Одесской обл. (Simonenko, 2008. Taf. 63, 122.2, 126, 128, 132).

Фибула А236 (20–70-е годы н.э.) из Марьяновки находит аналогию в сарматском комплексе Константиново (Simonenko, 2008. Taf. 17.3), исследованном А.А. Бобринским на рубеже XIX–XX вв.

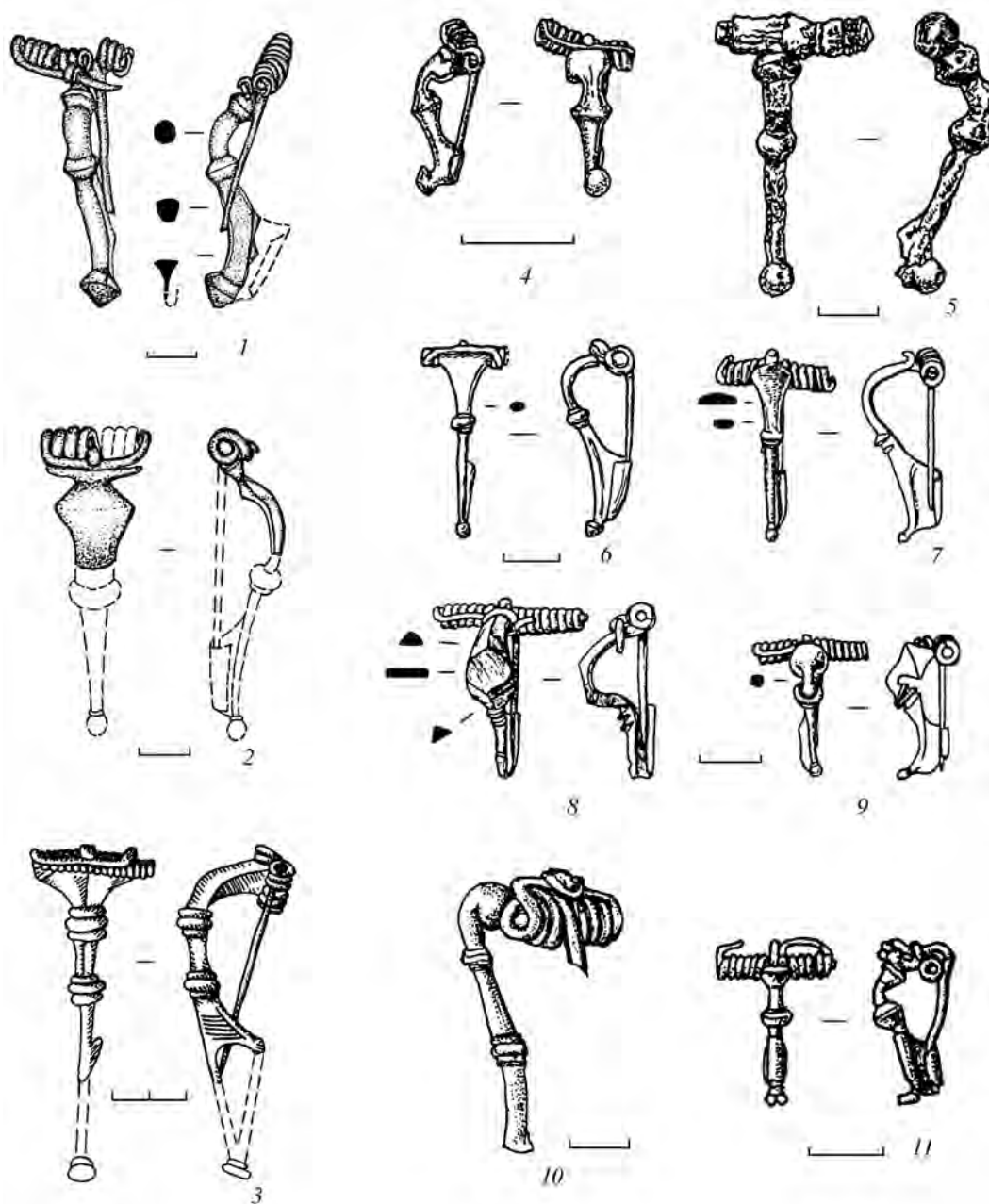


Рис. 2. Сильнопрофилированные фибулы западных типов. Памятники типа Рахны: 1 – мог. Рахны, погр. 9; 2, 3 – сел. Марьяновка. Сарматские могильники: 4 – Писаревка, кург. 1, погр. 8; 5 – Чугунно-Крепинка, кург. 2, погр. 1; 6 – Гордеевка, кург. 29, погр. 2; 7 – Пороги, кург. 1, погр. 2; 8, 9 – Пороги, кург. 1, погр. 1; 10 – Константиново, к. 361; 11 – Семеновка, кург. 11, погр. 1 (3 – по: Хавлюк, 1975; 4–11 – по: Simonenko, 2008; номера без указания источника здесь и далее – рисунки автора).

Наличие двух рифленых бусин на ножке константиновской фибулы (рис. 2, 10) сближает ее с экземпляром из Марьяновки.

Редкий, но выразительный орнамент в виде двух линий прочеканенных квадратиков¹ на широком

щитке фибулы (рис. 3, 2) из погр. 4 могильника Рахны можно сравнить с орнаментом на фибуле того же типа (рис. 3, 6) из погр. 1 кург. 45 могильника Усть-Каменка в Поднепровье (Simonenko, 2008. Taf. 49). При несколько различающихся формах щитков и размерах орнаментальных квадратиков, мотив декора одинаков – две параллельные линии квадратиков на всю длину щитка.

Такого же типа фибула (рис. 3, 1) была найдена в пахотном слое могильника Рахны. Обращает на

¹ Во всех ранее опубликованных работах (Хавлюк, 1971. Рис. 7, 6; 1975. Рис. 7, 6; Щукин, 1986. Рис. 3, 5) орнамент на щитке фибулы передан в виде двух параллельных пунктирных линий, что не отражает в полной мере действительность.

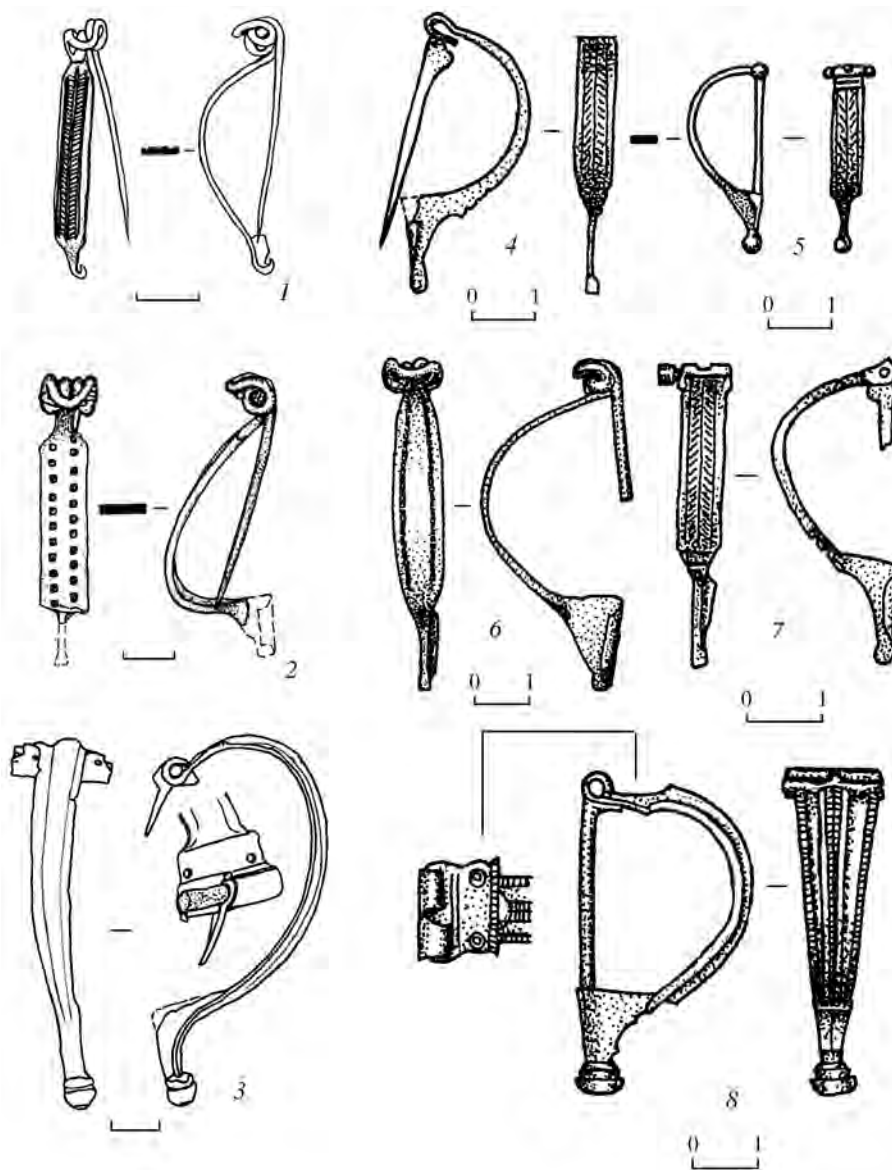


Рис. 3. Шарнирные фибулы и фибулы с орнаментированным щитком. Постзарубинецкие памятники: 1, 3 – мог. Рахны, пахотный слой; 2 – мог. Рахны, погр. 4. Сарматские могильники: 4 – Усть-Каменка, кург. 58, погр. 1; 5 – Давыдов Брод; 6 – Усть-Каменка, кург. 45, погр. 1; 7 – Подгородное, гр. 9, кург. 9, погр. 1; 8 – Усть-Каменка, кург. 69, погр. 1 (4–8 – по: Simonenko, 2008).

себя внимание орнамент щитка в виде двух полос, заполненных наклоненными к центру щитка линиями, так что суммарно обе полосы дают орнамент в виде “елочки”. Этот тип декора можно наблюдать на щитках римских шарнирных фибул типа Ауцисса (тип 2 по А.К. Амброзу), которые были обнаружены в сарматских комплексах I в. н.э. в Поднепровье (Simonenko, 2008. Taf. 25.2, 51.2, 67.2; Амброз, 1966. С. 27. Табл. 4, 17, 18): погр. 1 кург. 58 могильника Усть-Каменка, погр. Давыдов Брод и погр. 1 кург. 9 группы 9 могильника Подгородное (рис. 3, 4, 5, 7). Как уже отмечалось, в пахотном слое могильника Рахны была найдена и сама фибула типа А242–

Ауцисса, датирующаяся первой половиной I в. н.э. (рис. 3, 3). Она по классификации А.К. Амброза (тип 1) типологически ближе к фибулам (рис. 3, 8) из погр. 1 кург. 69 и погр. 1 кург. 70 могильника Усть-Каменка в Поднепровье (Simonenko, 2008. Taf. 52, 55; Амброз, 1966. С. 26. Табл. 4, 9–16). Этого же типа фибулы встречаются и в сарматских памятниках Венгрии (Párducz, 1941. S. 52. Taf. X.1a–c).

Кольца-амулеты. Кроме параллелей в западных и римских типах фибул, в материалах памятников типа Рахны находятся и более близкие средне-сарматской культуре предметы. Речь идет о кольцах-амулетах с шишечками, которые, вероятно, в

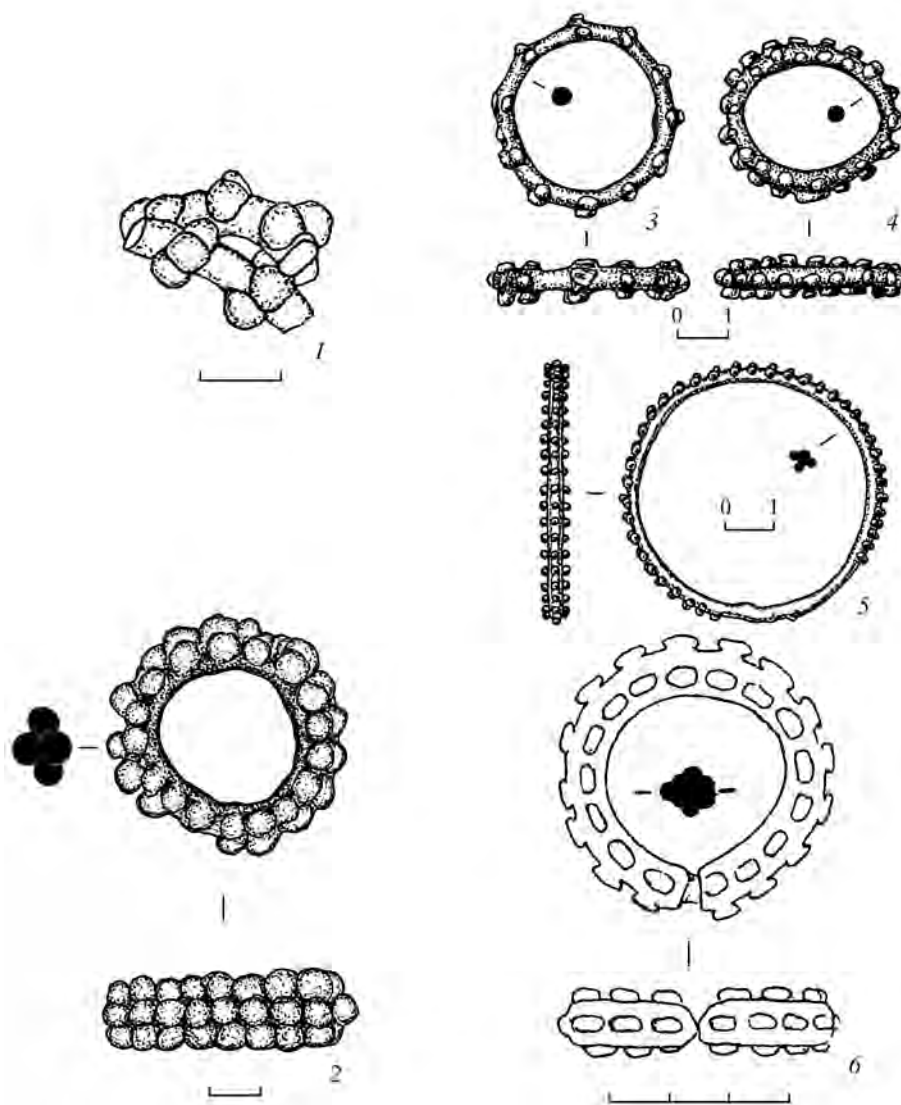


Рис. 4. Кольца-амулеты. Постзарубинецкие памятники: 1 – мог. Рахны, пахотный слой; 2 – пос. Пархомовка. Сарматские и позднескифские могильники: 3, 4 – Чугунно-Крепинка, кург. 2, погр. 1; 5 – Писаревка, кург. 1, погр. 8; 6 – Битакский, скл. 155 (3–5 – по: Simonenko, 2008; 6 – по: Пуздровский, 2007).

большинстве случаев не имели прямого функционального назначения².

Фрагмент поврежденного кольца с выступами (рис. 4, 1) был найден в насыщенном вещами пахотном слое могильника Рахны. Кольцо находит аналогии в сарматском комплексе (рис. 4, 3, 4) женского погребения в Чугунно-Крепинке (Simonenko, 2008.

² В 2004 г. при раскопках могильника Бельбек IV в Крыму в погр. 336 были расчищены четыре кольца с выступами, в два из которых были вставлены стеклянные бусины меньшего диаметра (Журавлев, Фирсов, 2007. С. 238. Рис. 9, 3–6; 10, 1, 2; цв. вклейка). Один из авторов публикации считает, что есть веские основания связывать происхождение подобных колец с фракийским влиянием (Журавлев, 2006. С. 98–103).

Taf. 63). Кольца с более частым и тесным расположением шишечек есть в погребальных комплексах Липовец и Ружечевка в Поднепровье, в погр. 1 кург. 9 могильника Белолесье Одесской обл. и на рассматриваемой территории Поднестровья (рис. 4, 5), в женском погр. 8 кург. 1 могильника Писаревка (Simonenko, 2008. Taf. 72.2, 82, 120, 128).

Второе кольцо происходит из заполнения постзарубинецкого жилища многослойного памятника Пархомовка³. Оно отличается массивностью выступов, примыкающих друг к другу (рис. 4, 2).

³ Информация об этом памятнике не издана и содержится в рукописном архиве П.И. Хавлюка (см. также: Гавригухин, 2009. С. 12, 13).

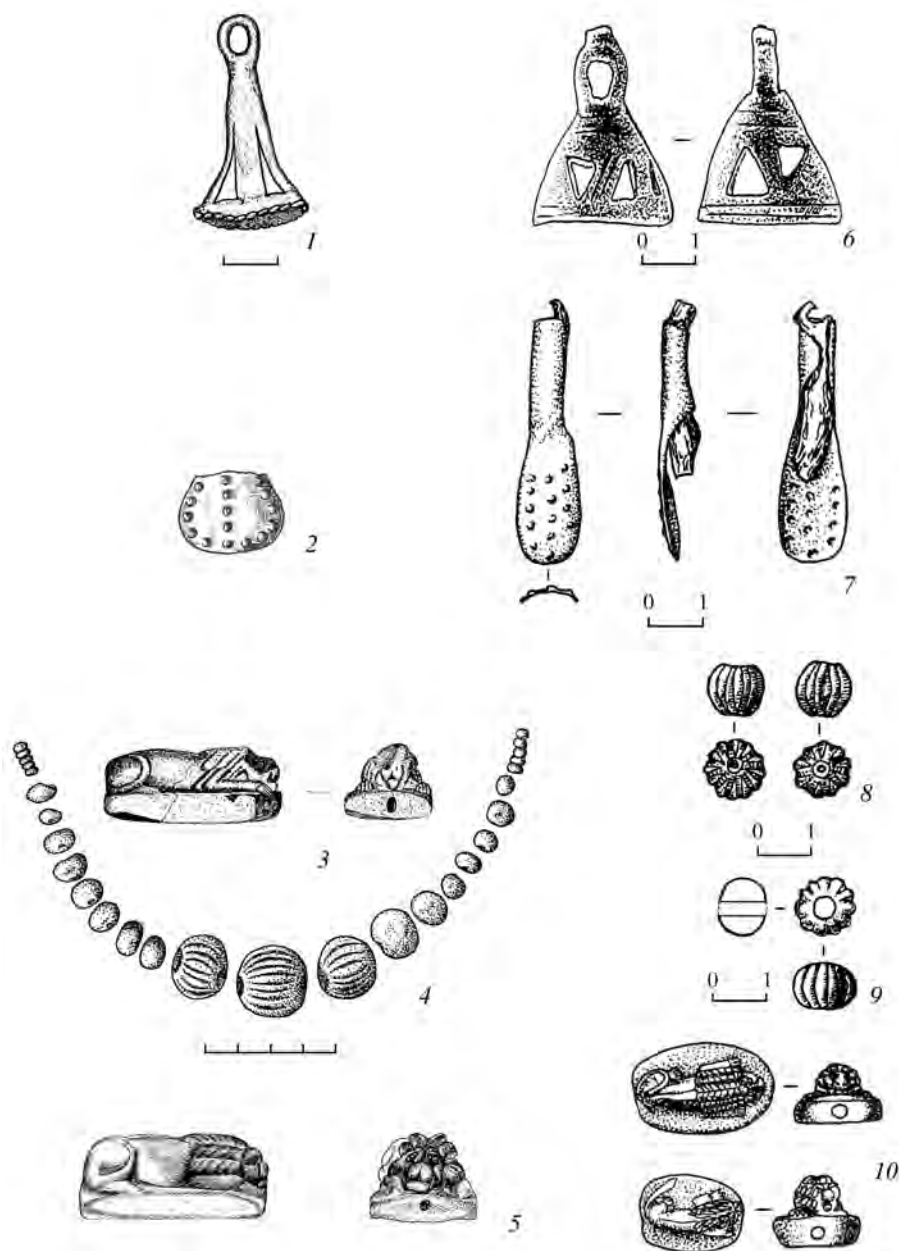


Рис. 5. Колокольчики, бусы из египетского фаянса и наконечники ремешков. Постзарубинецкие памятники: 1 – сел. Марьяновка; 2 – неизвестный памятник; 3 – сел. Рахны; 4 – мог. Рахны, погр. 4; 5 – сел. Носовцы. Сарматские могильники: 6 – Усть-Каменка, кург. 5, погр. 1; 7 – Подгородное, гр. 9, кург. 7, погр. 3; 8 – Усть-Каменка, кург. 69, погр. 1; 9 – Писаревка, кург. 1, погр. 8; 10 – Усть-Каменка, кург. 6, погр. 1 (2, 3, 5 по: Хавлюк, рукописный архив; 4 по: Хавлюк, 1975; 6–10 – по: Simonenko, 2008; 2, 4, 5 – без масштаба).

Этому изделию в качестве аналогии больше подходит экземпляр из склепа 155 Битакского могильника Крыма первых веков н.э. (рис. 4, б) – кольцо с массивной основой, но с четко разделенными выступами овальной формы (Пуздровский, 2007. С. 315. Рис. 42). Амулеты, выделяющиеся своей массивностью, есть и в сарматских комплексах Венгрии (Párducz, 1941. Taf. XVI, 37; XXVI, 3, 5). Однако же, учитывая многослойность поселения Пархомовка и неизученность его комплексов, нель-

зя быть уверенным, что данный амулет не относится к позднелатенскому времени или ко времени появления вельбаркских памятников (Balke, 1999. S. 67–74) в Южном Побужье.

Колокольчики. Ажурную пирамидальную подвеску (рис. 5, 1) с селища Марьяновка (Хавлюк, 1971. С. 86. Рис. 3, 17) сложно назвать колокольчиком, но петля для подвешивания и треугольные прорези на корпусе сближают ее с предметами, которые в сарматских погребениях первых веков

н.э. фигурируют как бронзовые колокольчики. В инвентаре территориально близкого погребения в Гордеевке присутствует бронзовый колокольчик, но он довольно крупный и без прорезей (Berezanskaja, Kokowski, 1997–1998. S. 26). Уместней сравнить марьяновскую находку с соразмерными экземплярами, такими как колокольчики из поднепровских комплексов Липовец и Запрудье или с более близким именно наличием треугольных прорезей бронзовым колокольчиком (рис. 5, 6) из погр. 1 кург. 5 могильника Усть-Каменка (Simonenko, 2008. Taf. 42.3, 72.2, 76). Присутствуют подобные предметы и в материалах сарматских памятников Румынии (Bichir, 1977. P. 182, 189. Pl. 18, 5; 22, 5–7).

Подвеску из Марьяновки из-за плетеного нижнего ободка и ее скорее пирамидальности, а не колоколовидности, можно назвать типом, родившимся под сарматским влиянием из полых конических подвесок, известных в лесных культурах рубежа эр (Третьяков, Шмидт, 1963. С. 88. Рис. 42, 12, 13).

Подковообразные подвески. Лишь в сарматских комплексах Венгрии и Румынии (Párducz, 1941. Taf. XXVIII, 9; XXIX, 29; Bichir, 1977. Fig. 1, a, b) до недавнего времени удавалось найти достаточно убедительные аналогии (рис. 6, 7, 8) двум бронзовым подковообразным подвескам (рис. 6, 1, 2) из кремаций 1 и 12 могильника Рахны. В свое время М.Б. Щукин нашел эту аналогию и отнес подвески к категории находок, позволяющих достаточно четко определять дату комплексов концом I – II в. н.э. (1986. Рис. 4; 1989. С. 76, 77). Сегодня такого типа подвеска, но сделанная из золота, известна в материалах богатого погребения у с. Косика Нижнего Поволжья (Дворниченко, Федоров-Давыдов, 1993. С. 176. Рис. 20, 11; I tesori della steppa..., 2005. P. 145). Возможно, такая же подвеска присутствует в сарматском комплексе из Владимировки Кировоградской обл., там она определена как бронзовая серьга с некоторыми утраченными деталями (Simonenko, 2008. Taf. 88, 12). Говоря о несарматских памятниках, стоит отметить, что подковообразные подвески хорошо представлены в позднескифских могильниках Крыма (Пуздровский, 2007. Рис. 126, 1–11).

Бусы из египетского фаянса. Получившие широкое распространение в Северном Причерноморье в первых веках н.э. изделия из египетского фаянса были очень популярны у сарматских женщин. Попали они и к оседлому населению Южного Побужья. В тексте публикации П.И. Хавлюка фигурируют пронизь в виде лежащего на подставке льва, типы 64–69 по Е.М. Алексеевой (1975. С. 44, 45), с селища Носовцы (Хавлюк, 1971. С. 89) и три округло-ребристые бусины (тип 16а по Е.М. Алек-

сеевой) из египетского фаянса в составе низки бус (рис. 5, 4) в погр. 4 могильника Рахны (Хавлюк, 1975. С. 14. Рис. 8, 3).

В архиве П.И. Хавлюка удалось ознакомиться с рисунком двух пронизей в виде лежащего льва⁴ (рис. 5, 3, 5). Первая из них найдена в верхней части заполнения одной из ям на селище Рахны, вторая – в Носовцах (Обломский, 2010. С. 29, 118).

Ближайшие сарматские памятники, где присутствуют бусы из египетского фаянса, – женское погребение в Писаревке с ожерельем из бус и амулетов, одиночное погребение в с. Могильно и погр. 10 кург. 1 у с. Мокра. Среди бус писаревского комплекса – ребристая бусина голубого цвета (тип 16г; рис. 5, 9) из египетского фаянса (Tesori delle steppe, 1995–1996. P. 134, 199; Simonenko, 2008. Taf. 130, 18). Пронизи-скарабеи (13 шт.) входили в состав браслета, найденного на запястье левой руки костяка в погребении у с. Мокра (Кашуба и др., 2001–2002. С. 196. Рис. 6), 6 пронизей-скарабеев и 2 ребристые бусины сопровождали погребенную в Могильно (Сымонович, 1966. С. 114–116. Рис. 45). Бусины данного типа были также обнаружены в погр. 20 кург. 14 могильника Семеновка Одесской обл. (вместе с пронизью в виде скарабея) и в составе низки бус (тип 16а; рис. 5, 8) из различных фигурок египетского фаянса в погр. 1 кург. 69 могильника Усть-Каменка (Simonenko, 2008. Taf. 53, 122). Следует упомянуть сарматское погребение Стефанешти на территории Румынии, в инвентаре которого находилось ожерелье, одновременно содержащее ребристую бусину, плакетку скарабея и фигурку лежащего на подставке льва (Bichir, 1977. P. 180. Pl. 16). Экземпляр типа 68б есть и в комплексе сарматского памятника Молдавии – могильник Селиште на Реуте (Гросу, 1990. Рис. 10, 17).

Пронизи в виде скарабеев и львов в большом количестве найдены и в погребениях сарматских памятников Среднеднепровского региона: Подгородное, Калантаево, Ружичевка и Усть-Каменка (Покровська, Ковпаненко, 1961. Рис. 8; Махно, 1961. Рис. 19; Simonenko, 2008. Taf. 22, 43, 45, 46, 51, 82).

Браслеты и гривны. Аналогии бронзовым браслетам и гривнам из материалов могильника Рахны (рис. 6, 3–6) также находятся в сарматских памятниках первых веков н.э. Сохранившийся конец фрагментированного и деформированного браслета из пахотного слоя могильника Рахны (рис. 6, 3) имеет вид расплюсченной лопасти, которую будет справедливо сравнить с концами в виде змеиных головок браслетов некоторых сарматских памятни-

⁴Сегодняшнее местонахождение предметов неизвестно.

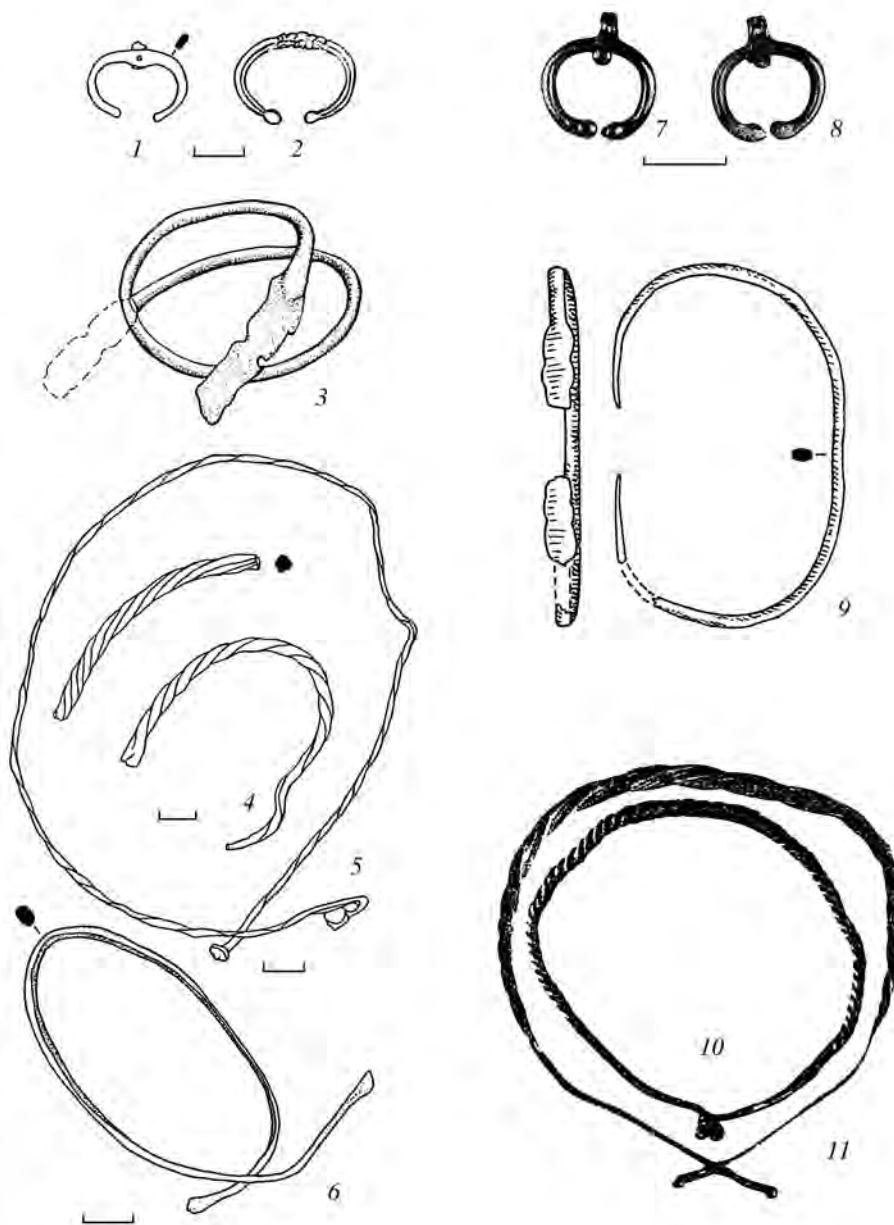


Рис. 6. Подвески, браслеты и гривны. Постзарубинецкие памятники (мог. Рахны): 1 – погр. 12; 2 – погр. 1; 3 – пахотный слой; 4 – погр. 4; 5 – погр. 10; 6 – погр. 5. Сарматские и дакийские памятники: 7, 8 – Рымничелу, погр. 14; 9 – Трушешть; 10 – деп. Хунедоара; 11 – Сынгер (2 – по: Щукин, 1986; 7–9 – по: Bichir, 1977; 10, 11 – по: Popescu, 1941).

ков: бронзовый браслет из погр. 10 кург. 1 у с. Мокра Рыбницкого р-на Молдавии, браслеты в погр. 2 и 5 могильника Калантаево Черкасской обл., браслет в погр. 18 могильника Аккермень II в Запорожской обл. (Кашуба и др., 2001–2002. С. 196. Рис. 6; Simonenko, 2008. Taf. 20, 21.1, 139.2). Но наиболее похожим на экземпляр из Рахны выглядит бронзовый браслет (рис. 6, 9) из Трушешти в Румынии (Bichir, 1977. P. 182, Pl. 18, 10).

Витую бронзовую гривну (рис. 6, 5) из погр. 10 могильника Рахны, по всей видимости, можно объединить в одну группу изделий с фрагментами гривны (рис. 6, 4) из погр. 4 того же могильника. Различаются они лишь количеством стержней. Подобрать аналогию в сарматских древностях таким предметам сложнее, чем браслетам.

Возможно, более близкая аналогия – серебряные гривны интересующего нас времени (рис. 6, 10, 11)

с территории доримской Дакии (Popescu, 1941. Fig. 13). Скрученные из одного и более стержней, они имеют окончания в виде маленьких шайб, сходящихся в простой замок (рис. 6, 5, 10), или в виде каплевидных утолщений, имеющих также и на концах бронзового браслета (рис. 6, 6, 11) из погр. 5 могильника Рахны.

Наконечник ремешка. Среди рисунков материала постзарубинецких памятников Южного Побужья в рукописном архиве П.И. Хавлюка – изображение фрагмента предмета в виде лопасти с точечным орнаментом (рис. 5, 2). Этот рисунок, как и в случае с пронизьями в виде лежащего льва из египетского фаянса, не сопровождается надписью о местонахождении и материале находки, не было изображения в профиль и масштаба. Можно было бы игнорировать столь неинформативный и “сиротливый” рисунок, но, учитывая особенности манеры П.И. Хавлюка публиковать материал выборочно, была сделана попытка атрибутировать предмет, изображенный на рисунке. С определенной долей осторожности можно предположить, что речь идет о фрагменте бронзового наконечника органического ремешка, аналогия которому известна (рис. 5, 7) в инвентаре погр. 3 кург. 7 сарматского могильника Подгородное в Поднепровье (Simonenko, 2008. Taf. 25, 1a). Форма изделий и орнаментальная композиция на них сближают эти предметы.

Керамические изделия. Кроме проведенных сопоставлений в предметах личного убора, существуют параллели и в других сферах материальной культуры постзарубинецкого и сарматского населения.

Такой, казалось бы, малозначительный предмет, как пряслице из Марьяновки (рис. 7, 1), также может быть привлечен в данном исследовании. П.И. Хавлюк при его публикации высказал мысль, что своей пирамидальностью оно напоминает языгские пряслица (1971. С. 86. Рис. 3, 14). Это наблюдение ценно и справедливо. Не касаясь тонких этнических определений, следует сказать, что пирамидальная форма пряслиц, действительно, чужда формам в классической зарубинецкой культуре и на памятниках постзарубинецких групп. В сарматских же комплексах марьяновскому пряслицу находятся убедительные аналогии. Перечислим лишь некоторые из них: пряслица (рис. 7, 6, 7) из женских погребений Писаревки и Севериновки в Поднепровье, пряслице (рис. 7, 5) из погр. 3 кург. 70 могильника Усть-Каменка в Поднепровье (Simonenko, 2008. Taf. 55, 127, 129).

Из-за специфики керамического материала в сарматских погребальных памятниках, заключающейся в том, что кочевники широко использовали

импортную посуду, происходящую из причерноморских центров, вероятность обнаружить в сарматской могиле керамические изделия постзарубинецких гончаров чрезвычайно мала. Такие случаи известны лишь для предшествующего времени классической зарубинецкой культуры (Кубишев и др., 1987. С. 57, 58). Поэтому для памятников, оставленных оседлым населением бассейнов Южного Буга и Днестра, можно лишь отметить наличие в их материалах фрагментов такой же импортной посуды, которая сопровождала погребенных сарматов: на поселении Пархомовка найден фрагмент краснолакового сосуда; формообразующие обломки амфор I в. н.э. обнаружены на селищах Марьяновка (рис. 7, 2–4; ср.: рис. 7, 8) и Носовцы; серолощенные кубкообразный сосуд и миска импортного происхождения были использованы в погр. 3 и 8 могильника Рахны (Хавлюк, 1975. С. 12, 13. Рис. 6).

После сделанных наблюдений о схожести многих элементов материальной культуры постзарубинецкого населения Южнобужско-Днестровского региона и сарматов следует сделать вывод о том, что выявленные параллели не могут быть случайными и объясняться лишь территорией и временем бытования тех или иных типов вещей. Налицо результаты тесного контактирования оседлого и кочевого населения рассматриваемого региона. Иначе сложно проследить пути проникновения многих категорий предметов к обитателям постзарубинецких селищ типа Рахны. Лишь в случае с сильнопрофилированными фибулами западных типов можно предполагать тот же, что и у глазчатых фибул А59–61, путь, связанный с прибалтийским культурным импульсом I в. н.э. в Поднепровье (Šćukin, 2000. P. 345, 346).

Какой характер контактов был возможен между двумя абсолютно разными в стратегии хозяйства и образе жизни группами населения? Ответ на этот вопрос вытекает из понимания сути получения прибавочного продукта в кочевом обществе. Помимо скотоводства номады были вынуждены искать дополнительные виды источников средств существования. И внешнеэксплуататорская деятельность по отношению к окружающему их оседлому населению была одним из важных источников (Хазанов, 2002. С. 354; Раев, 2008. С. 55–57). По мнению исследователей, носители зарубинецкой культуры не избежали участи сарматских данников (Симоненко, Лобай, 1991. С. 79; Щукин, 1994. С. 234).

Если допустить зависимость обитателей поселений рассматриваемого региона от сарматов, то следует подумать – что от них, кроме продуктов земледелия, присущего зарубинецкой культуре,

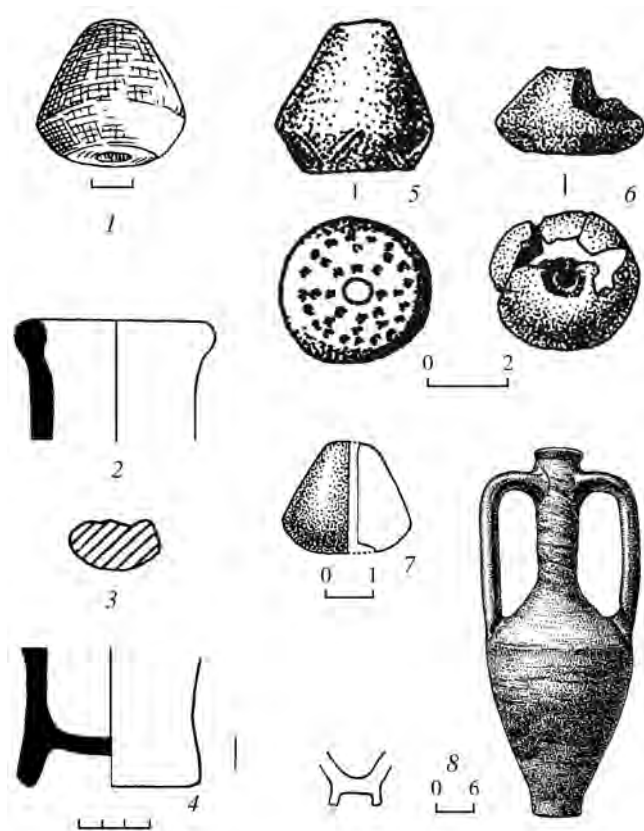


Рис. 7. Пряслица и амфоры. Постзарубинецкие памятники: 1–4 – сел. Марьяновка. Сарматские памятники: 5 – Усть-Каменка, кург. 70, погр. 3; 6 – Севериновка, кург. 1, погр. 3; 7 – Писаревка, кург. 1, погр. 8; 8 – Погры, кург. 1, погр. 1 (1–4 – по: Хавлюк, 1971; 5–8 – по: Simonenko, 2008).

можно было получить. Подсказкой могут быть памятники со следами мощного металлургического производства около г. Умань. Публикации керамического материала с этих памятников отсутствуют. Они лишь упоминаются в исследованиях о постзарубинецком периоде, основанных на анализе керамического комплекса постзарубинецких групп (Обломский, Терпиловский, 1991. С. 41). Памятники, которые трудно назвать простыми жилыми поселениями, а можно лишь – специализированными ремесленными поселками, появляются с концом классического периода жизни зарубинецкой культуры, и их организация, при кардинальной ломке всей ее структуры, вызывает вопросы (Воронятов, Еременко, 2006. С. 90).

К таким памятникам относятся металлургический центр Лютеж в Поднепровье (Бидзиля, Пачкова, 1969. С. 51–74) и следы крупнейшего металлургического комплекса под Уманью в Южном Побужье (Бидзиля и др., 1983. С. 41–48). По поводу появления лютежского центра уже было сделано предположение о том, что производство металлур-

гического сырья и изделий из него зарубинецкими мастерами могло быть инициировано сарматами, под натиском которых происходят коренные изменения в этнополитической ситуации середины I в. н.э. в Среднем Поднепровье (Воронятов, Еременко, 2006. С. 90–93; ср.: Симоненко, 2010. С. 12). И учитывая, что в результате миграции с Днепра зарубинецкое население появляется в Южном Побужье и на Среднем Днестре (Щукин, 1994. С. 233), где обнаружены следы еще более мощного металлургического производства, остается предположить, что перемещение населения было следствием депортационной политики кочевников.

Если ремесленный поселок Лютеж возник в местности, богатой залежами болотной руды, то памятники Умань I и II географически привязаны к выходам железистых кварцитов (Бидзиля и др., 1983. С. 61). Такая топография могла быть результатом хорошо продуманных планов переселения. Земли с зависимым населением, пригодные для земледелия и добычи металлургического сырья, близкие к степям междуречья Южного Буга и Днестра, открывающим речной и сухопутный пути к причерноморским торговым центрам, могли представлять для кочевников идеальную экономическую базу на долгие годы.

Называя уманьские памятники крупнейшим центром черной металлургии региона (Бидзиля и др., 1983. Рис. 7, 3), исследователи предполагали, что избыточное количество металла, производимого на них, могло иметь спрос только в ближайших экономических центрах Северо-Западного Причерноморья – в античных городах, в частности, в Ольвии (Бидзиля и др., 1983. С. 67). Но, учитывая предложенную модель даннических отношений постзарубинецкого населения и кочевников, можно предположить, что если металлургическое сырье “уманьской марки” появлялось на рынке Ольвии, то происходило это при полном контроле сарматов (Симоненко, Лобай, 1991. С. 80), не стесненных в его использовании для собственных нужд. Кочевники не были посредниками, они могли быть хозяевами коммерческой схемы целиком.

О тесных связях Ольвии и степных варваров в I в. н.э. написано немало работ. Варианты реконструкций этих связей по археологическим, нумизматическим и письменным источникам интересны и во многом убедительны (Карышковский, 1982. С. 66–82; Щукин, 1982. С. 35–37; 1994. С. 212–218; Симоненко, Лобай, 1991. С. 83–89; Виноградов Ю.Г., 1994. С. 165–169; Русяева, 1995. С. 24–37; Крыжицкий и др., 1999. С. 298–307; Виноградов Ю.А., 2006. С. 183–198). Возможно, будет обоснованным

вписать в воссоздаваемую картину и обитателей поселков, оставивших памятники типа Рахны.

Из изложенной гипотезы взаимоотношений кочевого и оседлого населения в бассейнах Южного Буга и Днестра следуют прояснения некоторых до сих пор малопонятных археологических ситуаций.

Совершение сарматских погребений на рассматриваемой территории в курганах эпохи бронзы может объясняться тем, что земли для появившихся здесь в связи с переселяемыми “зарубинцами” кочевников были пока чужими и они использовали существующие курганные могильники эпохи бронзы (Плетнева, 1982. С. 17). Так же толкует Б.А. Раев впускные погребения “зубовско-воздвиженского” типа в Подонье. Исследователь называет это время периодом “освоения территории” мигрантами-номадами (Раев, 2008. С. 57).

Малое количество захоронений может иметь несколько объяснений. Первое – территория недостаточно исследована, и в будущем могут быть еще открыты как отдельные погребения, так и целые некрополи. Второе – пребывание кочевников в рассматриваемых краях могло иметь эпизодический характер с целью сбора дани, и смерть погребенных и их похороны случались во время таких походов. Но этим объяснениям как будто противоречит социальный статус захороненных во впускных могилах. Во всех случаях речь идет о персонах, занимавших высокое положение в кочевом обществе. Оспариваемая С.А. Яценко гипотеза об отождествлении погребенного мужчины в Порогах с сарматским царем Инисмеем (Симоненко, Лобай, 1991. С. 66) или условное определение похороненной в Гордеевке как “принцессы” (Berezanskaja, Kokowski, 1997–1998. S. 9) заставляют обратить внимание на то, что при сегодняшней неизвестности полноценных сарматских могильников мы имеем дело с территорией, предназначенной исключительно для погребения знатных особ. Своеобразный “сарматский Геррос” одного клана (Симоненко, 1999. С. 116).

Не исключается также, что люди, совершавшие территориально обособленные захоронения, преследовали цель избежать их разграбления. Попытка провести церемонию похорон тайно с использованием уже существующих курганов, не привлекающих внимание своей сложившейся естественностью в ландшафте, – возможный вариант объяснения впускных сарматских могил как вида обряда и оторванности от днестровско-прутского массива сарматских памятников. Если действительно ставилась задача произвести захоронения скрытно и в дальнейшем не привлекать к ним внимания, то можно привести пример погребений в знаменитом некрополе Тиллятепе в Афганистане. Ярчайшие по богатству инвентаря захоронения не

имели никаких надмогильных сооружений (Сарианиди, 1989. С. 46, 47), чему, вероятно, и обязаны своей непотревоженностью. Однако эти рассуждения уже касаются только кочевников и могут послужить темой специального исследования (Воронятов, 2011. С. 25–28).

Возвращаясь к рассмотренному инвентарю памятников типа Рахны, следует отметить, что среди приведенных аналогий из сарматских могильников Поднепровья, Подолии, Молдавии, Румынии, Венгрии и Крыма количественно и качественно ведущее место занимают аналогии из одиночных комплексов и могильников Поднепровья. Речь идет о таких крупных некрополях так называемой восточной волны, как Усть-Каменка и Подгородное (Симоненко, 2000. С. 136–138). Их связь с памятниками типа Рахны может объясняться тем, что кочевники, оставившие именно эти могильники, осуществляли предполагаемое переселение зарубинецких племен на территорию бассейнов Южного Буга и Днестра. В процессе этой операции и происходили контакты, археологически выразившиеся наличием рассмотренных типов вещей в материалах памятников типа Рахны. Учитывая, что исследователи не исключают вхождения сарматов Поднепровья в кочевую орду во главе с Фарзоем и позже с Инисмеем (Симоненко, Лобай, 1991. С. 88), можно предполагать включение некоторых событий и процессов в ту историческую картину, которую когда-то попытался описать М.Б. Щукин (1986. С. 26–38).

К выводам о синхронности конца классической зарубинецкой культуры и возникновения царства Фарзоя, связанного с Ольвией (Щукин, 1986. С. 30, 31), по итогам проведенной работы можно добавить несколько более частных наблюдений. 1. Разрушение структуры зарубинецкой культуры следовало бы связывать именно с появлением кочевников, оставивших сарматские могильники “восточной волны”, по А.В. Симоненко (2000. С. 136–138), а не с появлением сарматских памятников в Среднем Поднепровье вообще. 2. С этими же сарматами предположительно увязывается депортация зарубинецкого населения в Южное Побужье и Поднепровье и совершение на той же территории захоронений сарматской знати с ярко выраженными восточными чертами в инвентаре.

Выражаю искреннюю признательность коллективу Винницкого областного краеведческого музея (Украина) в лице научного сотрудника М.Е. Потупчик, главного хранителя Г.С. Гальчевской и директора Е.И. Высоцкой за предоставленную возможность работать с постзарубинецкими и сарматскими материалами фондов музея и за возможность ознакомиться с рукописным архивом П.И. Хавлюка. Также благодарю заведующего сектором охра-

ны культурного наследия Винницкой обл. М.В. Потупчика за консультацию о современном состоянии полевых исследований постзарубинецких древностей в области.

СПИСОК ЛИТЕРАТУРЫ

- Алексеева Е.М.* Античные бусы Северного Причерноморья. Т. 1. М., 1975 (САИ; Вып. Г1-12).
- Амброз А.К.* Фибулы юга европейской части СССР II в. до н.э. – IV в. н.э. // М., 1966 (САИ; Вып. Д1-30).
- Бидзиля В.И., Вознесенская Г.А., Недопако Д.П., Паньков С.В.* История черной металлургии и металлообработки на территории УССР (III в. до н.э. – III в. н.э.). Киев, 1983.
- Бидзиля В.И., Пачкова С.П.* Зарубинецкое поселение у с. Лютеж // МИА. 1969. № 160.
- Виноградов Ю.А.* Счастливый город в войне. Военная история Ольвии Понтийской (VI в. до н.э. – IV в. н.э.). СПб., 2006.
- Виноградов Ю.Г.* Очерк военно-политической истории сарматов в I в. н.э. // ВДИ. 1994. № 2.
- Воронятов С.В.* Прикубанье и Поднепровье на рубеже эр: некоторые параллели в моделировании взаимоотношений кочевого и оседлого населения // Пятая Кубанская археолог. конф. Краснодар, 2009.
- Воронятов С.В.* Погребения сарматской знати в междуречье Южного Буга и Днестра (вторая половина I – начало II в. н.э.) // Проблемы сарматской археологии и истории. Погребальный обряд ранних кочевников Евразии. Ростов н/Д., 2011.
- Воронятов С.В., Еременко В.Е.* Металлургический центр Лютеж, сарматы и образование горизонта Лютеж–Рахны–Почеп: попытка интерпретации // Производственные центры: источники, “дороги”, ареал распространения. СПб., 2006.
- Гаврилухин И.О.* Понятие пражской культуры // Сложение русской государственности в контексте раннесредневековой истории Старого Света. СПб., 2009 (Тр. ГЭ; XLIX).
- Гросу В.И.* Сарматское погребение в Поднепровье // СА. 1986. № 1.
- Гросу В.И.* Хронология памятников сарматской культуры Днестровско-Прутского междуречья. Кишинев, 1990.
- Дворниченко В.В., Федоров-Давыдов Г.А.* Сарматское погребение скептуха I в. н.э. у с. Косика Астраханской обл. // ВДИ. 1993. № 3.
- Журавлев Д.В.* Об одной группе “браслетов” или кельтский мираж в Крыму // Боспор Киммерийский и варварский мир в период античности и средневековья. Окоф. Керчь, 2006 (Матер. VII Боспорских чтений).
- Журавлев Д.В., Фирсов К.Б.* Новые раскопки могильника Бельбек IV // Древняя Таврика. Симферополь, 2007.
- Загоруйко В.Т., Прилишко В.П.* Похоронения знатной сарматки з кургану біля села Северинівки Ямпільського району // Тез. доповідей сьомої Вінницької обл. краєзнавчої конф. Вінниця, 1989.
- Карышковский П.О.* О монетах царя Фарзоя // Археологические памятники Северо-Западного Причерноморья. Киев, 1982.
- Кашуба М.Т., Курчатова С.И., Щербакова Т.А.* Кочевники на западной границе Великой степи (по материалам курганов у с. Мокра) // На окраинах античного мира. СПб.; Кишинев; Одесса; Бухарест, 2001–2002 (STRATUM plus; № 4).
- Крадин Н.Н.* Некоторые аспекты взаимодействия кочевников Евразии и земледельческих цивилизаций // Северная Евразия от древности до средневековья. Тез. конф. к 90-летию со дня рождения М.П. Грязнова. СПб., 1992.
- Крадин Н.Н.* Кочевники, мир-империи и социальная эволюция // Альтернативные пути к цивилизации. М., 2000.
- Крыжицкий С.Д., Русяева А.С., Крапивина В.В. и др.* Ольвия. Античное государство в Северном Причерноморье. Киев, 1999.
- Кубишев А.И., Покляцкий О.В., Симоненко О.В.* Про взаємовідносини сарматів з населенням зарубинецької культури // Археологія. 1987. № 58.
- Максимов С.В.* Взаємовідносини зарубинецьких та степових племен Подніпров'я // Археологія. 1978. № 28.
- Махно С.В.* Розкопки пам'яток епохи бронзи та Сарматського часу в с. Усть-Кам'янка // АП. 1961. Т. IX.
- Обломский А.М.* Памятники типа Марьяновки бассейна Южного Буга // Поздnezарубинецкие памятники на территории Украины (вторая половина I – II в. н.э.). М., 2010 (Раннеславянский мир; Вып. 12).
- Обломский А.М., Тертиловский Р.В.* Среднее Поднепровье и Днепровское Левобережье в первые века н.э. М., 1991.
- Плетнева С.А.* Кочевники Средневековья. Поиски исторических закономерностей. М., 1982.
- Покровська С.В., Ковпаненко Г.Т.* Могильник біля с. Калантаєво // Археологія. 1961. Т. XII.
- Пузровский А.Е.* Крымская Скифия. II в. до н.э. – III в. н.э. Погребальные памятники. Симферополь, 2007.
- Раев Б.А.* Меоты и степь: к взаимоотношениям кочевого и оседлого населения в Прикубанье на рубеже эр // Тр. II (XVIII) ВАС в Суздале. Т. II. М., 2008.
- Раритети Вінницького обласного краєзнавчого музею. Вінниця, 2007.
- Русяева А.С.* Ольвіско-сарматські відносини у другій половині I ст. н.э. // Археологія. 1995. № 4.
- Сарианиди В.И.* Храм и некрополь Тиллятепе. М., 1989.

- Симоненко А.В.* Могильник Днепрозаводстрой и сарматские памятники “восточной волны” в Северном Причерноморье // Нижневолжский археолог. вестн. Вып. 3. Волгоград, 2000.
- Симоненко А.В.* Сарматские всадники Северного Причерноморья. СПб., 2010.
- Симоненко А.В., Лобай Б.И.* Сарматы Северо-Западного Причерноморья в I в. н.э. (Погребения знати у с. Пороги). Киев, 1991.
- Симоненко О.В.* Сарматське поховання з тамгами на території Ольвійської держави // Археологія. 1999. № 1.
- Сымонович Э.А.* Погребение I–II вв. н.э. в с. Могильно в Подолии // КСИА. 1966. Вып. 107.
- Третьяков П.Н., Шмидт Е.А.* Древние городища Смоленщины. М.; Л., 1963.
- Хавлюк П.І.* Пам’ятки зарубинецької культури на Побужжі // Археологія. 1971. № 4.
- Хавлюк П.І.* Зарубинецька культура Південного Побужжя та лівобережжя Середнього Дністра // Археологія. 1975. № 18.
- Хазанов А.М.* Кочевники и внешний мир. Алматы, 2002.
- Щербакова Т.А., Кашуба М.Т.* Сармато-аланские древности (Курганные захоронения близ с. Мокра). Тирасполь, 1993.
- Щукин М.Б.* Сарматские памятники Среднего Поднепровья и их соотношение с зарубинецкой культурой // АСГЭ. 1972. Вып. 14.
- Щукин М.Б.* Царство Фарзоя. Эпизод из истории Северного Причерноморья // СГЭ. 1982. Вып. XLVII.
- Щукин М.Б.* Горизонт Рахны–Почеп: причины и условия образования // Культуры Восточной Европы I тыс. Куйбышев, 1986.
- Щукин М.Б.* Сарматы на землях к западу от Днепра и некоторые события I в. в Центральной и Восточной Европе // СА. 1989. № 1.
- Щукин М.Б.* На рубеже эр. СПб., 1994.
- Balke B.* Unikatowa bransoleta znad Mogielanki // COMHLAN. Studia z archeologii okresu przedrzymskiego I rzymskiego w Europie Środkowej dedykowane Teresie Dąbrowskiej w 65. rocznicę urodzin. Warszawa, 1999.
- Berezanskaja Z.S., Kokowski A.* Sarmacka księżniczka z miejscowości Gordeevka na Ukrainie // Annales Universitatis Mariae Curie-Skłodowska. Sec. F. V. LII, LIII. Lublin, 1997–1998.
- Bichir Gh.* Les sarmates au Bas-Danube // Dacia. XXI. București, 1977.
- Dal mille al mille. Tesori e popoli dal Mar Nero.* Milano, 1995.
- I tesori della steppa di Astrakhan.* Milano, 2005.
- Kašuba M., Kurčatov S.* Ein Grabhügel der sarmatischen Elite von Mokra am mittleren Dnestr // Prähistorische Zeitschrift. Bd. 80. H. 2. Berlin; N.Y., 2005.
- Párducz M.* Denkmäler der Sarmatenzeit Ungarns, I // Archaeologia Hungarica. Budapest, 1941.
- Popescu D.* Objets de parure géto-daces en argent // Dacia. VII–VIII. București, 1941.
- Ščukin M.* Three ways of the contacts between the Baltic and the Black Sea littorals in the Roman Period // Die spätrömische Keiserzeit und die frühe Völkerwanderungszeit in Mittel – und Osteuropa. Łódź, 2000.
- Simonenko A.V.* Römische Importe in sarmatischen Denkmälern des nördlichen Schwarzmeergebietes // A. Simonenko, I.I. Marčenko und N.Ju. Limberis. Römische Importe in sarmatischen und maiotischen Gräbern. Archäologie in Eurasien. Bd. 25. Mainz, 2008.
- Tesori delle steppe. Cimмери, Sciti, Sarmati, Unni, Avari e Cazari.* Milano, 1995–1996.