

№ 17 (57) 2008
Выпуск 8

НАУЧНЫЙ ЖУРНАЛ ОСНОВАН В 1995 г.

Журнал входит
в Перечень ведущих рецензируемых научных журналов и изданий,
выпускаемых в Российской Федерации,
в которых рекомендуется публикация
основных результатов диссертаций
на соискание ученых степеней
доктора и кандидата наук

Учредитель:

Государственное образовательное учреждение высшего профессионального образования «Белгородский государственный университет»

Издатель:

Белгородский государственный университет.
Издательство БелГУ

Журнал зарегистрирован
в Федеральной службе по надзору за соблюдением законодательства
в сфере массовых коммуникаций
и охране культурного наследия
Свидетельство о регистрации средства массовой информации ПИ
№ ФС77-21121 от 19 мая 2005 г.

**РЕДАКЦИОННАЯ КОЛЛЕГИЯ
ЖУРНАЛА**

Главный редактор

Дятченко Л.Я.

ректор Белгородского государственного университета, доктор социологических наук, профессор

Зам. главного редактора

Давыденко Т.М.

Проректор по научной работе Белгородского государственного университета, доктор педагогических наук, профессор

Ответственный секретарь

Московкин В.М.

Заместитель по инновационной деятельности проректора по научной работе, доктор географических наук

**РЕДАКЦИОННАЯ КОЛЛЕГИЯ
СЕРИИ ЖУРНАЛА**

Председатель редколлегии

Дятченко Л.Я.

ректор Белгородского государственного университета, доктор социологических наук, профессор

Главный редактор

Шатовалов В.А.

доктор исторических наук, профессор (Белгородский государственный университет)

Заместители главного редактора

Жуляков Е.Г.

доктор технических наук, профессор (Белгородский государственный университет)

Ломовцева О.А.

доктор экономических наук, профессор (Белгородский государственный университет)

Шатохин И.Т.

кандидат исторических наук, доцент (Белгородский государственный университет)

Шилов В.Н.

доктор философских наук, профессор (Белгородский государственный университет)

Ответственный секретарь

Колесникова В.Л.

кандидат исторических наук
(Белгородский государственный университет)

НАУЧНЫЕ ВЕДОМОСТИ БелГУ

История Политология Экономика
Информатика

Belgorod State University Scientific bulletin

History Political science Economy
Information technology

СОДЕРЖАНИЕ

АКТУАЛЬНЫЕ ПРОБЛЕМЫ ВСЕОБЩЕЙ ИСТОРИИ

Архаическое общество и корни раннегреческой историографии **В.М. Строецкий 5**

К вопросу о демократии и олигархии в Спарте в начале IV в. до н.э. **В.П. Алёхин 10**

О скифо-боспорской войне при Перисаде I **Е.А. Молев 15**

Археологические источники о торговых связях населения Прикарпатья в позднеримский период **Л.В. Вакуленко 18**

Федераты Восточной Римской империи на черноморском побережье Кавказа и эволюция некрополя Цибилиум (II-VII вв.) **А.В. Мاستыкова 24**

«Церковная история» Бархадбешаббы **И.Ю. Ващева 30**

Циркумпонтийский регион и Эгеида в древнеирландской генеалогической традиции **А.Г. Чередниченко, А.Ю. Кравченко 35**

Общественно-политическая сфера в США и группировка националистов (1780-е годы) **М.А. Филимонова 40**

Индо-пакистанская конференция в Симле в 1972 году **М.В. Никитина 45**

АКТУАЛЬНЫЕ ПРОБЛЕМЫ ОТЕЧЕСТВЕННОЙ ИСТОРИИ

Особенности донского локального варианта городецкой культуры **Т.В. Саранулкина 50**

Отечественная историография правительственной политики в ниверситетском вопросе в эпоху великих реформ **Г.А. Камчатнов 58**

Культурное взаимодействие в национальном сообществе (идеи западников и практика земств в России)

Т.И. Волкова, Е.Л. Сараева 63

Правительственные проекты реформирования торгово-промышленного налогового обложения в России в 80 – 90-е годы XIX века и предпринимательские организации **Е.П. Белоножко, А.Н. Мошкин 69**

Южная полоса Курской губернии в системе товарно-денежных отношений местного товарного рынка во второй половине XIX столетия **И.М. Плаксин 76**

Особенности земельных отношений крестьян Центрально-го Черноземья в 60–90-е годы XIX века **А.В. Перепелицын, В.Н. Фурсов 83**

Управление промышленностью и торговлей в России и проекты его реорганизации предпринимательскими организациями **А.Н. Мошкин, Е.П. Белоножко 90**

Члены редколлегии

Абрамзон М.Г. доктор исторических наук, профессор (Магнитогорский государственный университет)

Амоша А.И. доктор экономических наук, профессор, академик НАН Украины (Институт экономики промышленности НАН Украины, г. Донецк)

Болгов Н.Н. доктор исторических наук, профессор (Белгородский государственный университет)

Глухова А.В. доктор политических наук, профессор (Воронежский государственный университет)

Давнис В.В. доктор экономических наук, профессор (Воронежский государственный университет)

Дмитренко В.Д. доктор технических наук, профессор (Харьковский национальный технический университет «ХПИ»)

Зубарь В.М. доктор исторических наук, профессор (Институт археологии Национальной академии наук Украины)

Капалин В.И. доктор технических наук, профессор (Московский государственный институт электроники и математики (технический университет))

Корсунов Н.И. заслуженный деятель науки РФ, доктор технических наук, профессор (Белгородский государственный технологический университет им. В.Г. Шухова)

Литовка О.П. доктор географических наук, профессор (Институт проблем региональной экономики РАН, г. Санкт-Петербург)

Лобанов К.Н. доктор политических наук, доцент (Белгородский юридический институт МВД России)

Лялин В.Е. доктор экономических наук, профессор, (Ижевский государственный технический университет)

Маторин С.И. доктор технических наук, профессор (Белгородский государственный университет)

Матророва Л.Н. доктор экономических наук, профессор (Луганский национальный педагогический университет им. Т. Шевченко)

Молев Е.А. доктор исторических наук, профессор (Нижегородский государственный университет им. Н.И. Лобачевского)

Нустратуллин В.К. доктор экономических наук, профессор (Башкирский государственный аграрный университет)

Павлов К.В. доктор экономических наук, профессор (Белгородский государственный университет)

Пушкарёва И.М. доктор исторических наук, старший научный сотрудник (Институт Российской истории Российской академии наук)

Рубанов В. Г. заслуженный деятель науки РФ, доктор технических наук, профессор (Белгородский государственный технологический университет им. В.Г. Шухова)

Флигинских Т.Н. доктор экономических наук, профессор (Белгородский государственный университет)

Шихвердиев А.П. доктор экономических наук, профессор (Сыктывкарский государственный университет)

Шагин Э.М. доктор исторических наук, профессор (Московский педагогический государственный университет)

Редактор **Анохина О.В.**

Оригинал-макет **Колесникова В.Л., Н.А. Гапоненко**

E-mail: vkolesnikova@bsu.edu.ru

Подписано в печать _____

Формат 60×84/8.

Гарнитура Georgia, Impact

Усл. п. л. 27,9

Тираж 250 экз.

Заказ _____

Подписные индексы в каталоге агентства «Роспечать» – 18078, в объединенном каталоге «Пресса России» – 39723

Оригинал-макет тиражирован

в издательстве Белгородского государственного университета

Адрес: 308015 г. Белгород, ул. Победы, 85

Политический просчет умеренных социалистов (сибирские эсеры и большевики в конце 1919 – начале 1920 годов) **И.В. Берснева 97**

История становления и развития Советской судебной системы в 1917-1928 гг. (на материалах Курской губернии) **Л.Г. Осадчая 102**

Рабочие ценовых промышленных предприятий Курской губернии в первые годы НЭПа **И.Н. Бутова 106**

Создание производственной и социальной инфраструктуры МТС Центрального Черноземья (1951 – 1957 гг.) **В.Н. Томилин 113**

Государственная политика в области гражданского образования в СССР: веки реформирования средней и высшей школы в 1958-84 гг. **Н.А. Григорьева 119**

АКТУАЛЬНЫЕ ПРОБЛЕМЫ ПОЛИТОЛОГИИ

Конфессиональный фактор духовной безопасности в политике современной России **П.Н. Беспаленко 126**

Демократия в системе ценностных ориентаций российской интеллигенции **Т.М. Жиганова 134**

РЕГИОНАЛЬНАЯ И МУНИЦИПАЛЬНАЯ ЭКОНОМИКА

Компаративный анализ зарубежной практики участия государства в повышении конкурентоспособности территорий **С.И. Рисин 139**

Методолого-методическое обеспечение стандартов качества услуг, предоставляемых населению муниципального образования **О.А. Ломовцева, О.И. Щедрина 145**

ИНВЕСТИЦИИ И ИННОВАЦИИ

Инвестиционная программа как инструмент развития инновационного потенциала промышленного предприятия **Т.В. Бабич, С.Е. Крюков 151**

Инновационная политика и система: сравнительный анализ для стран средиземноморского партнерства **Бадер Эддин Альхадид 160**

Теоретические основы инвестиционной безопасности национальной экономики **Д.А. Литвинов, Р.В. Бузин 168**

ОТРАСЛЕВЫЕ РЫНКИ И РЫНОЧНАЯ ИНФРАСТРУКТУРА

Методика формирования имущественно-земельного комплекса как объекта управления **Е.В. Вишневецкая, О.В. Ваганова 173**

Эволюция форм организации сбытовой инфраструктуры российского АПК **П.П. Башелутсков 180**

РЫНОК ТРУДА И ЭКОНОМИКА ОБРАЗОВАНИЯ

Проблемно - ориентированное обучение: особенности методики преподавания в Великобритании (на примере St. George University of London, Great Britain) **Э.В. Искренко, Т.А. Полтон 187**

Институциональные условия, приоритеты и задачи повышения качества подготовки кадров для российского рынка труда **И.А. Дудина 191**

Классификация безработицы как фактор эффективного механизма регулирования рынка труда **А.В. Костыря 196**

Новая модель управления трудовой миграцией из стран СНГ в России **И.В. Ивахнюк 204**

CONTENTS**ACTUAL PROBLEMS OF A GENERAL HISTORY**

Archaic society and genesis of early greek historiography

V.M. Strogetsky 5

To the question on democracy and oligarchy in Sparta in the beginning of IV century bc ***V.P. Alyokhin 10***

About war between Bosphorus and Scythians at time of Perisados I

E.A. Molev 15

Archeological sources about trading communications of the population of fore-Carpathian in the late roman period ***L.V. Vakulenko 18***

The federates of the eastern roman empire on the black sea shore of Caucasus and the evolution of the tsibilium necropolis (2nd-7th centuries) ***A.V. Mastykova 24***

Barhadbešabba's «church history» ***I.Ju. Vashcheva 30***

The circumpontian and the Aegean regions in the old-irish genealogical tradition ***A.G. Cherednichenko, A.Yu. Kravchenko 35***

The public sphere of the united states and the nationalist group (1780s) ***M.A. Filimonova 40***

Indo-Pakistan conference in Simla in 1972 ***M.V. Nikitina 45***

ACTUAL PROBLEMS OF THE RUSSIAN HISTORY

Special features of donskey of the local version gorodetskoy of the culture ***T.V. Sarapulkin 50***

National historiography of the government policy concerning The «university problem» in the time of great reforms

G.A. Kamchatnov 58

Cultural interactions as presented by zapadniki and realized i Russian zemstvos' activities ***T.I. Volkova, E.L.Sarayeva 63***

The governmental projects of reforming of commercial and industrial taxation in Russia in 80 - 90th years of xix century and the enterprise organizations ***E.P. Belonozhko, A.N. Moshkin 69***

The southern part of Kursk province in the commodity-money relations system of local commodity market in the second half of the 19th century ***I.M. Plaksin 76***

Peculiarities of the peasants land relations in the central black soil region during 60-80-ties of the XIX century

A.V. Perepelitsin, V.N. Fursov 83

Management of the industry and trade in Russia And projects of its reorganization by the enterprise organizations

A.N. Moshkin, E.P. Belonozhko 90

The political miscalculation of the moderate socialists (Siberian socialist-revolutionaries and Bolsheviks at the end of 1919 –the beginning of 1920) ***I.V.Bersneva 97***

The history of foundation and development of soviet legal system in the years of 1917-1928 (on Kursk region facts)

L.G. Osadthaja 102

Workers of qualification industrial enterprises in Kursk province in the first years of NEP ***I.N. Butova 106***

Creation of the production and social infrastructure of the machine–tractor service stations in the central black soil region (1951–1957) ***V.N. Tomilin 113***

State policy in the field of civic education in the USSR: reformation periods of secondary and higher education in 1958- 1984 ***N.A. Grigorieva 119***

ACTUAL PROBLEMS OF POLITICAL SCIENCE

Confessional factor of the spiritual security in politics of modern Russia ***P.N. Bespalenko 126***

Democracy in the system of value orientation of Russian intelligentsia ***T.M. Zhiganova 134***

ACTUAL PROBLEMS OF ECONOMY

Comparative analysis of foreign practices of state participation in territory competitiveness improvement ***S.I. Risin 139***

Methodological and methodical support of quality standards of services granted to the people of a municipal area ***O.A. Lomovtseva, O.I. Shchedrina 145***

The Investment program as an instrument of the development of the industrial enterprise's innovative potential ***T.V. Babich, S.E. Kryukov 151***

Innovation policy and system: comparative analysis for mediterranean association agreement countries ***Bader Eddin Alhadid 160***

The general bases of national economy investment safety ***D.A. Litvinov, R.V. Buzin 168***

Technique of formation of a property ground complex as object of management ***E.V. Vishnevskaya, O.V. Vaganova 173***

Evolution of the organization forms of the marketing infrastructure in the Russian agrarian and industrial complex ***P.P. Bashelutskov 180***

The specificity of problem based learning: the technique in operation at St. George University of London, Great Britain ***E.V. Iskrenko, T.A. Poulton 187***

Institutional conditions, priorities and objectives for the relevance of quality tertiary education to the Russian labour market ***I.A. Dudina 191***

The classification of unemployment as the base to find out the social and economic effects and designing the regulation systems ***A.V. Kostyrya 196***

New management model for labour migration from CIS states in Russia ***I.V. Ivakhnyuk 204***

АРХАИЧЕСКОЕ ОБЩЕСТВО И КОРНИ РАННЕГРЕЧЕСКОЙ ИСТОРИОГРАФИИ

В.М. СТРОГЕЦКИЙ

Нижегородский государственный лингвистический университет

E-mail: strogetsk@lunn.ru

В работе рассматриваются истоки зарождения раннегреческой исторической мысли. Автор усматривает корни историографии в социальном устройстве архаического греческого общества (VIII-VI вв. до н.э.). Формирование полиса, с одной стороны, и рождение индивидуализма, с другой стороны, привели к появлению общественной потребности в увековечивании памяти о важных событиях, но историческая мысль сразу же приняла четко выраженные индивидуальные черты. Тексты первых историков-логографов находятся в тесной взаимосвязи с эпосом и лирикой и отражают также социальные процессы в раннем полисе.

Ключевые слова: история, традиция, логографы, общество, архаический, Греция, полис.

Греческая историография как повествование, как искусство рассказа о прошлом и, наконец, как далекая предшественница современной исторической мысли имела социально-экономические, политические и психологические корни, заключавшиеся в тех событиях и явлениях, которые происходили почти во всех областях Греции в архаическое время. Важнейшими процессами этого периода были следующие.

VIII-VI вв. до н.э. отличались расширением контактов с Восточной Эгеидой и распространением ориентализирующего стиля в искусстве¹. Имело место взаимопроникновение культур. Это способствовало развитию торговли, ремесла, денежного обращения,

¹ Горбунова К.С. Культура и искусство Древней Греции. Л., 1959; Виппер Б.Р. Искусство Древней Греции. М., 1972; Соколов Г.И. Искусство Древней Греции. М., 1980; Полевой В.Г. Искусство Греции. М., 1984; Борухович В.Г. Вечное искусство Эллады. Санкт-Петербург, 2002; Burkert W. The Orientalizing Revolution: Near Eastern Influence on Greek Culture in the Early Archaic Age. Camb., 1992.



укрепления частной собственности. Уже Алкею, поэту VII в. с о. Лесбоса, известна поговорка «*χρήματα, χρήματα εσθήρη*» («Жизнеотношение, 64(360) - «деньги + деньги = человек»².

В это время стали усиливаться противоречия как внутри аристократии, так и между знатью и формирующимся демосом. Борьба между этими социальными группами касалась, прежде всего, власти и перераспределения богатства³. Следствием этих конфликтов и противоречий, развития товарно-денежных отношений явилась греческая колонизация, приведшая к распространению греческой городской полисной культуры по всему Средиземноморью, а также за его пределами, в частности в Причерноморье.⁴ Результатом упомянутых конфликтов было и возникновение записи законов⁵.

² Выпуск первых правильных металлических денег относится к VII в. до н.э. Сначала это произошло в городах Ионии, а с сер. VII в. чеканка монет стала распространяться и в Балканской Греции: на Эгине, Эвбее, в Коринфе и Афинах: Фролов Э.Д. «Рождение греческого полиса». Л., 1988. С. 95-96, прим. 10. Критическое отношение к суждениям Э.Д. Фролова, Т.В. Блаватской (см. ее работу: Черты истории государственности Эллады. XII-VII вв. до н.э. СПб., 2003) и др. недавно высказал И.Е. Суриков: Архаическая и классическая Греция. М., 2007. С. 186 сл. И.Е. Суриков в духе высказываний представителей новейшего скептического направления, утверждает, что введение чеканки монет в греческих полисах было обусловлено не столько экономическими факторами, сколько политическими мотивами, имея в виду под этими мотивами политические распри и устремления представителей аристократии.

³ Тема эта приобрела остроту суждений и критических замечаний в последнее время особенно в отечественной литературе. Основательный анализ сочинений западных исследователей новейшего скептического направления дал в своих работах Э.Д. Фролов (Рождение греческого полиса... С. 18 сл.; его же: Парадоксы истории – парадоксы античности. СПб., 2004. С. 128 сл. Современными адептами новейшего скептического направления в отечественной литературе в той или иной мере можно считать И.Е. Сурикова (Архаическая и классическая Греция: проблемы истории и источниковедения. С. 40 сл.); Х. Туманса (Рождение Афины – Афинский путь к демократии: от Гомера до Перикла (VIII-V вв. до н.э.). СПб., 2002) (см. критическое суждение об этой работе Э.Д. Фролова в указ. кн.: Парадоксы истории – парадоксы античности. С. 182 сл.).

⁴ О древнегреческой колонизации см.: Фролов Э.Д. Рождение греческого полиса. С.141; там же см. обширную библиографию по данной теме (С. 141, прим.1); Яйленко В.П. Греческая колонизация VII-III вв. до н.э.: по данным эпиграфических источников. М., 1982; Пальцева Л.А. Из истории архаической Греции. Мегары и мегарские колонии. СПб., 1999. И.Е. Суриков, рассматривая в упомянутой книге «Архаическая и классическая Греция» проблему Великой греческой колонизации (С. 70 сл.), совершенно правильно указывает на то, что при выявлении причин выведения колоний важно уделять должное внимание и политическому фактору. Однако нельзя согласиться с автором, что во всех случаях выведения колоний ойкистами были аристократы – выходцы из древнейших родов и по этой причине утверждать, что основание колоний чаще всего было результатом борьбы за власть между отдельными представителями аристократических семей. И.Е. Суриков не возражает против того, что греческая колонизация была связана с ростом населения, вызванным демографическим взрывом. Тем не менее, его утверждение, подкрепленное суждением американского исследователя Д. Тэнди (Tandy D.W. Warriors into Traders: The Power of the Market in Early Greece. Berkel, 1997. P. 19-58) о том, что демографический взрыв был результатом перехода к интенсивному земледелию в VIII-VII вв. до н.э. от экстенсивного скотоводства, характерного для гомеровского периода, совершенно противоречит данным гомеровских поэм, где, во-первых, о земледелии говорится чаще, чем о скотоводстве, во-вторых, землевладение в гомеровский период достигло такого уровня, когда наряду с многоклерными владельцами появилось немало и бесклерных.

⁵ Переход от норм обычного права к записи законов в Древней Греции VIII-VII вв. до н.э. был связан с ростом индивидуализма, индивидуального творчества и обострением социальных противоречий в обществе. В такой ситуации и возникла необходимость совершенствования социально-правовых отношений. Наиболее детально эта проблема в отечественной литературе изучена Э.Д. Фроловым в его работе «Рождение греческого полиса» (С. 120 сл., см. там же указания на современную зарубежную и отечественную литературу). Этой проблемы касается в своей недавней работе «Архаическая и классическая Греция» и И.Е. Суриков. Он подверг резкой критике работы Э.Д. Фролова, И.А. Шишовой (Раннее законодательство и становление рабства в античной Греции. Л., 1991) и Г.Е. Залубовиной (Архаическая Греция: особенности мировоззрения и идеологии. М., 1992). И.Е. Суриков полагает, что законы вводились в Древней Греции в VIII-VII вв. до н.э. «скорее для урегулирования отношений внутри самого слоя аристократии и для предотвращения междоусобной борьбы (стасиса) между знатными вождями (С. 74). Этот взгляд очень искажает реальную ситуацию, сложившуюся в греческом обществе в рассматриваемый период. Понятие «стасис», широко употребляемое античными авторами, трактуется вполне определенно как смута внутри гражданского коллектива полиса, а не просто борьба между аристократическими вождями.

В ходе борьбы как внутри аристократии, так и между знатью и сформировавшимся, еще недостаточно окрепшим демосом, устанавливались тиранические режимы⁶ (в Коринфе, Милете, Сикионе, Мегарах, Самосее, Афинах). Тираны, стремясь придать своему правлению блеск, окружали себя пышным двором, возводили богатые постройки, покровительствовали наукам и искусствам.

В такой обстановке углублялся процесс секулярной идеологии, наметившийся еще в гомеровский период и явившийся следствием выдвигания из коллектива индивидуальной личности. Индивидуализм как характерная черта психологии личности утверждался в экономике и политике, способствовал возникновению индивидуализированного творчества в искусстве и ремесле. Все это вместе создавало благоприятную почву для возникновения новых литературных жанров (различные формы поэтического творчества), так и для развития греческой философии и различных наук, в том числе и истории).

Все перечисленные процессы VIII-VI вв. обеспечили формирование греческой народности и связанное с этим противопоставление греков так называемым варварам, прежде всего персам, но также и тем народам, которые жили по соседству с эллинами⁷. Процесс самоидентификации, т.е. осознания себя единым греческим народом, а географического пространства, заселенного греками, как единого названия Эллада, также имел немаловажное значение для развития греческой историографии.

Итак, греческое историописание явилось созданием греческой городской полисной культуры, а его создателями были эллины или эллинизированные представители народов, живших по соседству с ними. Их пытливые интересы были обращены к прошлому, а в пространственном отношении к странам, ставшим объектом греческой колонизации. У греков не историк выбирал предмет описания, а предмет – политизированный мир – искал своего историка (Дж. Коллингвуд).

Отмеченные выше процессы, происходившие в VIII-VI вв., были характерны как для Балканской Греции, так и для других областей, но особенно они отчетливо и ярко обнаруживались в М. Азии⁸. Здесь умственный кругозор людей был шире. Это был район

⁶ Несмотря на предпринимаемые эсимнетами-посредниками между аристократией и основной массой граждан – предупредительные меры, в греческих общинах непримиримые противоречия между формирующимся демосом и аристократией и соперничество между самими аристократическими вождями постоянно возбуждало социально-политическое брожение или смуту. В этой ситуации, поскольку основная масса граждан еще не способна была добиться реализации большинства своих требований, а аристократия не хотела поступаться в пользу народа своими традиционными привилегиями, поэтому на политической авансцене стали появляться влиятельные политические лидеры, как правило, из числа знати, которые, захватив единоличную власть, становились тиранами. При этом важно отметить, что архаическая тирания устанавливалась, прежде всего, в развитых в экономическом отношении районах, где острота внутренних социальных противоречий достигла особой силы. Главной особенностью старшей или архаической тирании было то, что она, с одной стороны, стремилась ослабить влияние и господство аристократии, с другой – не допустить чрезмерного усиления народа. При этом важно иметь в виду, что при всех издержках единоличного правления, в целях обеспечения своей популярности они проводили административные реформы, меры по благоустройству городов, укрепляли и обогащали полис. Но именно таким образом, они, возможно, того не желая, способствовали окончательному становлению демоса как своего могильщика. Наиболее обстоятельно исследовал проблему тирании, как старшей, так и младшей, в отечественной литературе Э.Д. Фролов (см. его работы: Греческие тираны VI в. до н.э. Л., 1972; Рождение греческого полиса... С. 158 сл. Там же см. ссылки на современную литературу). Проблему архаической тирании рассматривает в уже упомянутой работе «Архаическая и классическая Греция» также И.Е. Суриков. Однако он весьма критически оценивает сложившуюся в отечественной науке концепцию архаической тирании и вслед за Х. Берве и другими западными исследователями рассматривает архаическую или старшую тиранию как «аристократический феномен». Невозможно согласиться и с мнением И.Е. Сурикова о том, что «демос как раз был в основе своей удовлетворен деятельностью тиранов: его больше устраивало, когда над ним стоял один правитель». Поскольку царская власть в большинстве греческих полисов исчезла к VII в. до н.э., отношение основной массы граждан к тирании было скорее терпимым, нежели добровольно принимаемым.

⁷ О процессе национальной консолидации эллинов и их противопоставление варварам см. Фролов Э.Д. Рождение греческого полиса С. 136 сл.

⁸ Об Ионии как древнем центре греческой культуры см. Михайлова Э.Н., Чанышев А.Н. Ионийская философия. М., 1966; Залесский Н.Н. Очерки истории античной философии. Л., 1975. Вып. 1; Фролов Э.Д. Факел Прометея. Очерки античной общественной мысли. Л., 1991. С. 60 сл.; Жигунин В.Д. Очерки античной естественной истории от Гомера до Анаксагора и его последователей // *Μνημα*. Сборник научных трудов, посвященный памяти профессора В.Д. Жигунина. Казань, 2002. С. 45 сл.



повышенной контактности. Милет и Эфес – родина философов (Фалес, Анаксимандр, Гераклит). Здесь развивались отношения с различными странами и народами, иногда весьма отдаленными – с народами Понта (Черного моря), Египта, далекого Запада. Это побуждало наиболее сметливых и пытливых граждан к сопоставлению культур. Именно с ионийской натурфилософской школой было связано и появление термина «История» (*ἱστορία* – исследование, разыскание, историческое повествование, рассказ о прошлых событиях; термин происходит от глагола *ἵστωρέω*)⁹. Здесь появились и первые исторические сочинения, написанные прозой. Этих историков, предшествовавших Геродоту, а отчасти и бывших его современниками, принято называть логографами (от двух греческих слов *λόγος* – рассказ; *γράφω* – пишу). Впервые этот термин встречается у Фукидида (I.21.1). В научный оборот это слово введено Ф. Крейцером¹⁰.

Немецкий исследователь, опираясь на литературу XIX в., рассматривал гомеровское общество как период «дикости». Поэтому, характеризуя этапы развития общественной мысли греков, выделял мифологический период (Гомер, Гесиод); период логографов (Гекатей, Гелланик); начало историографии (Геродот, Фукидид). Отечественные историки М.С. Куторга, С.Я. Лурье и А.И. Немировский возражали против такого схематического, прямолинейного деления¹¹. Сам термин «логограф» они считали ошибочным, подчеркивая, что этот термин у греческих историков имел пренебрежительное значение. Так, Геродот по отношению к этим авторам употреблял термин «*λογολοιοί*» (от «*λογολοιέω*»), т.е. те, кто выдумывал, измышлял небывлицы, а Фукидид, употребляя термин «*λογογράφοι*», имел в виду своих предшественников, включая и Геродота, которых считал не более чем «рассказчиками басен» (Фукидид I.21.1)

В западноевропейской науке О. Шпенглер говорил, что у греков отсутствовал историзм и называл этот народ аисторичным, поэтому он не считал Грецию родиной историографии¹². У. Виламовитц-Мёллендорф, возражая Шпенглеру, считал, что Геродот и Фукидид могут быть названы основоположниками истории, ибо вся современная историография основывается на началах, заложенных греками. Что же касается Востока, то он считал, что у семитов и других древневосточных народов сложилось историческое повествование, но не сформировалась историческая наука и не было историков.¹³

Немецкий историк В. Шадевальдт высказался на этот счет еще более определенно: «способность греков мыслить исторически и писать историю заложена в сути этого гениального народа. До греков народы лишь переживали и делали историю, но они не писали исторических трактатов, потому что то, что они совершали, они не понимали как историю»¹⁴. Приблизительно в этом же духе высказывался и Штрабургер, полагая, что уже Гомер был настоящим историком.

Конечно, необходимо освобождаться от крайних суждений. Несомненно, нужно учитывать своеобразие эллинского менталитета и изначально заложенные у них потенции. Но вместе с тем нельзя не учитывать и вполне объективный фактор, в частности то, что греческая историография оформилась к VI в. до н.э. Поэтому, если даже термин «*λογογράφοι*» не совсем точен, то в нем нельзя видеть только негативный смысл. Уже в VI в. существовало различие между понятиями *συγγραφεύς* и *λογογράφος*. Если первый термин обозначал писателя прозаика вообще, то второй – писателя, рассказывавшего о событиях прошлого. Сведения, сохранившиеся о логографах у Страбона и Дионисия Галикарнасского, не позволяют характеризовать их только в негативном смысле. Страбон (I.2.6) следующим образом пишет о логографах:

⁹ О термине *ἱστορία* см. Тахо-Годи А.А. Ионийское и аттическое понимание термина «история» и родственных с ним // Вопросы классической филологии. М., 1969. Вып. 2. С. 115; см. также Немировский А.И. У истоков исторической мысли. Воронеж, 1979. С. 19; его же Рождение Клио: У истоков исторической мысли. Воронеж, 1986. С. 28 сл.

¹⁰ Creuzer F. Die historische Kunst der Griechen in ihrer Entstehung und Fortbildung. Leipzig, 1845. См. К этому Momigliano F. Friedrich Creuzer and Greek Historiography // Journal of the Warburg and Courtauld Institutes. 1964. IX. P. 152.

¹¹ Куторга М.С. О различных видах бытописания у древних эллинов // Собр. соч. Т. II. СПб., 1896. С. 25 сл.; Лурье С.Я. Очерки по истории исторической науки. М.-Л., 1947. С. 51 сл.; Немировский А.И. У истоков исторической мысли. С.8.

¹² Schpengler O. Untergang des Abenlandes. Münch, 1920. Bd. I.

¹³ Wilamowitz-Moellendorf U. On Greek Historical Writing. Reden und Vorträge, 1926 P. 4 ff.

¹⁴ Schadewaldt W. Die Anfänge der Geschichtsschreibung bei den Griechen // Die Antike. 1934. S. 144 ff.

«Речь (у логографов – В.С.) прозаическая, по крайней мере, обработанная, есть подражание поэтической. Прежде всего, появилось на свете поэтическое изложение и приобрело славу; потом, подражая ему, не прибегая к стиху, но, сохраняя прочие поэтические особенности, писали свои произведения Кадм, Ферекид, Гекатей. Затем позднейшие писатели, постоянно отнимая что-нибудь от поэтических свойств, низвели речь к ее настоящему виду, как бы с какого-то возвышенного пьедестала».

Дионисий Галикарнасский дал более развернутое описание творчества логографов (De Thuc. 5): «Древних историков много, и они были во многих местах до Пелопоннесской войны. К числу их относятся: Евгеон Самосский, Дейох Проконнесский, Эвдем Паросский, Демокл Фигелейский, Гекатей Милетский, Акусилай Аргосский, Харон Лампсакский, Мелесагор Халкедонский, а те, которые немного моложе, т.е. жили незадолго до Пелопоннесской войны и прожили до времени Фукидида – это Гелланик Лесбосский, Дамаст Сигейский, Ксеномед Хиосский, Ксанф Лидийский и др. В выборе темы они руководствовались почти одинаковой точкой зрения и способностями немногим отличались друг от друга. Одни писали эллинские истории, другие – варварские, причем эти истории они не соединяли между собой, но разделяли по городам и народам и излагали их независимо друг от друга, преследуя одну и ту же цель: обнародовать для всеобщего сведения предания, сохранившиеся у местных жителей среди разных народов и городов, письменные документы, хранившиеся как в храмах, так и в светских архивах; обнародовать эти памятники в том виде, в каком они их получили, ничего к ним не прибавляя и не убавляя. Среди этого были и некоторые мифы, которым верили с давнего времени, и некоторые необычайные события, которые нашим современникам представляются невероятными. Способ выражения употребляли они по большей части одинаковый – все те, которые писали на одном и том же наречии, имели язык ясный, обычный, чистый, краткий, соответствующий описываемым событиям, не представляющий никакой художественности. Однако произведениям их присуща какая-то красота и прелесть, в одних в большей мере, в других в меньшей, благодаря которой их сочинения еще остаются до сего времени¹⁵».

ARCHAIC SOCIETY AND GENESIS OF EARLY GREEC HISTORIOGRAPHY

V.M. Strogetsky
Nizny Novgorod Linguistic University

At this work research a Genesis of early Greece History. An Author see a beginning of History in social institutions of Archaic Greece Society 8-6 BC. A Foundation and Development of Polis and Born of Individuality too, go to phenomenon of social necessary in memory about important facts. But Early History from her Beginning receive a clear individual character. Texts of First Historians Logographs were narrowly connected with epos and lyric and are reflected the social processes in Early Polis too.

Key words: History, Tradition, logographs, Society, archaic, Greece, Polis.

¹⁵ Jacoby F. Die Fragmente der griechischen Historiker. Bd I. Berl., 1923-1930; Die Fragmente der älteren Geschichtsschreiber mit Kommentar bei F. Jacoby Die Fragmente der Griechischer Historiker. Bd. I. Neudruck mit Zusätzen. Leiden, 1957; Fritz K. von Die Griechische Geschichtsschreibung. Bd. I. (2 Teile). Berl., 1967; Reardon L. Early Ionian Historians. Oxf., 1939; Latte K. Die Anfänge der griechischen Geschichtsschreibung // Histoire et Historiens dans l'antiquité // Entretiens sur l'antiquité classique, t.4. Vandoeuvres-Genève, 1956; Bury J.B. Ancient Greek Historians. London, 1958; Bernagozzi G. La storiographia graeca dai Logographi ad Erodoto. Bologna, 1961; Schadewaldt W. Die Anfänge der Geschichtsschreibung bei den Griechen. Frankfurt am Mein, 1990; Шеффер В. Очерки античной историографии. Вып. 1. Логографы; Ксанф, Гекатей, Акусилай, Харон и Ферекид. Киев, 1884; Зелинский Ф.Ф. Из жизни идей: в 2 тт. Т. 1. М., 1995 (репр.); Античная историческая мысль и историография. Практикум – хрестоматия. Авторы-составители А.В. Махлаюк, И.Е. Суриков. М., 2008. С. 9-33. Совсем недавно опубликовал свою статью о логографах И.Е. Суриков [ЛОГОГРАФОИ в труде Фукидида (I. 21.1) и Геродот (Об одном малоизученном источнике раннегреческого историописания) // ВДИ. 2008. №2. С. 25-37]. Автор делает вывод, что Фукидид в упомянутом сюжете имел в виду Геродота, считая его логографом, вкладывая в этот термин значение сочинителя речей общего смысла. Автор опирается на мнение У.Р. Коннора, считавшего логографов сочинителями речей. Эта точка зрения представляется мне не более чем остроумное умозаключение. Во-первых, Фукидид имел в виду прозаических писателей, составителей баснословных историй. Поэтому он и намекал на Геродота, в сочинении которого есть немало баснословных рассказов, мифов и легенд. Во-вторых, И.Е.Суриков вовсе не принимает во внимание толкований термина «логографы», данных Дионисием Галикарнасским (De Tuscudide, 5) и Страбоном (I. 21.1). Между тем, они не отличаются от того, как этот термин понимал Фукидид, разве, что их информация более пространная по своему содержанию.

К ВОПРОСУ О ДЕМОКРАТИИ И ОЛИГАРХИИ В СПАРТЕ В НАЧАЛЕ IV В. ДО Н.Э.

В.П. АЛЁХИН

Белгородский государственный университет

e-mail: vitaliy-alekhin@yandex.ru

Статья посвящена проблеме определения сущности политического строя Спартанского государства в начале IV в. до н.э. На основе изучения социальной структуры и функционирования важнейших элементов государственного управления показано, что в Спарте в этот период времени существовал типичный олигархический строй, более консервативный, чем ранее. Подчеркивается, что элементы демократии носили лишь условный и декларативный характер.

Ключевые слова: Эллада, спартиаты, демократия, олигархия, апелла, герусия, эфорат, сисситии, гипомейоны, илоты.

История Эллады конца V – 1-й пол. IV в. до н.э. характеризуется резким обострением межполисных отношений. Противостояние Афин и Спарты рассматривается не только как борьба за политическое господство, но и как соперничество демократического и олигархического режимов. При этом в современной историографии (как в отечественной, так и зарубежной) нет единого мнения по целому ряду вопросов, связанных с сущностью, вариативностью и нормативностью демократии и олигархии в различных эллинских полисах¹.

Особенно интересной (по нашему мнению) является тенденция изменения взглядов на Спарту как на сугубо олигархическое государство. Еще в древности Исократ отзывался о Спарте как о демократии (Isocr. Panath. 178), а Аристотель заметил, что эфорат превращал Спарту из аристократии в демократию (Arist. Pol. II, VI, 14, p. 1270b). Современные специалисты также с определенными оговорками рассматривают Спарту как демократический полис. Так, например, Ю.В. Андреев характеризует Спарту архаического периода как «крестьянскую демократию»². Разделяя эту точку зрения, любой исследователь неизбежно сталкивается с вопросами о причинах изменения уровня «демократизации» Спартанского государства и о степени сохранения элементов спартанской «демократии» в более позднее время. В этом отношении 1-я пол. IV в. до н.э. является ключевым периодом, поскольку именно в это время во всех сферах жизни спартанского общества происходят коренные изменения.

Определение демократии находится в прямой зависимости от понимания термина демос (δημος), который можно рассматривать как в широком, так и в узком смысле. Δημος в широком смысле понимается как весь народ, вся государственная община, а соответственно демократия (δημοκρατία) - государственное устройство, которое предоставляет возможность каждому члену общины участвовать в управлении государством. В узком смысле δημος обозначает массу бедных граждан, противостоящих богатым³. Исходя из этого, по мнению Аристотеля, «демократией следует считать такой строй, когда свободнорожденные и неимущие, составляя большинство, имеют верховную власть в своих руках» (Arist. Pol. IV, III, 8, p. 1290b). Олигархия (ολιγαρχία) рассматривается как «такой строй, при котором власть находится в руках людей богатых и благородного происхождения и образующих меньшинство» (там же). При этом Аристотель выделял как четыре формы демократии, так и четыре формы олигархии в зависимости от возможности граждан участвовать в управлении государством (Arist. Pol. IV, IV, 2-5 – V, 1, p. 1291b-1292b). Однако классификация Аристотеля во многом условна, и государственный строй многих полисов не укладывается в обозначенные им рамки. Таковым является и Спарта, поскольку ее государственное устройство, социальная структура и образ жизни были совершенно иными, чем в других полисах.

¹ Об основных проблемах демократии см.: Фролов Э.Д. Античная демократия (К оценке исторического феномена) // Вестник СПбГУ, 1993. Сер. 2. Вып. 1. С. 3-11.

² Андреев Ю.В. Античный полис и восточные города-государства // Античный полис. Л., 1979. С. 25; он же. Спарта как тип полиса // Античная Греция. Т. I. М., 1983. С. 215.

³ Латышев В.В. Очерк греческих древностей. Ч. I. С. 64; ср. Гладкий В.Д. Древний мир: энциклопедический словарь. Т. I. Донецк, 1996. С. 211.

На протяжении длительного времени спартанское общество структурно представлялось довольно простым: узкий привилегированный слой граждан-спартиатов (σπαρτιάται), огромное количество илотов-рабов (ἐἰλωτες) и прослойка периеков (περιοικοί), занимающих промежуточное положение между двумя предыдущими категориями населения. При этом последние были лично свободными и имели во владении земельную собственность, однако, политическими правами не обладали.

Таким образом, мы приходим к выводу о типично олигархическом характере строя Спарты⁴, поскольку только спартиаты пользовались гражданскими правами и участвовали в управлении государством.

Однако, в социальной структуре слой спартиатов по формальным признакам наиболее близок (но не идентичен) понятию «демос» в широком смысле слова. Поэтому с определенными оговорками мы можем говорить о демократии в среде самих спартиатов. По словам Исократ, после реформ Ликурга спартиаты «лишь для себя установили равноправие и такую демократию, какая необходима для тех, кто намерен навсегда сохранить единодушие граждан» (Isocr. XII, 178). Исходя из этого, мы будем далее рассматривать демократические элементы исключительно среди σπαρτιάται, поскольку в среде λαкеδαιμονίαι таковые полностью отсутствуют⁵.

Законодательство Ликурга своей главной целью ставило сохранение и укрепление корпоративного единства спартиатов, что и было достигнуто. Первоначально все спартиаты были равны, отчего именовались гомеями (ὁμοιοί)⁶; они прошли систему особого воспитания – агогэ (αγογή), имели одинаковые политические права, обладали примерно равными земельными участками – клерами (κλῆροι) и должны были делать взносы для участия в общественных трапезах – сисситиях (σισιτία). Это были необходимые условия для сохранения статуса спартиата-гомея⁷, и отсутствие одного из пунктов часто означало исключение из числа полноправных граждан.

Столь жесткое законодательное закрепление прав гражданства неизменно приводило, с одной стороны, к сокращению числа спартиатов, а с другой – к усложнению социальной структуры. Особенно заметно эти процессы ускорились в первые годы после окончания Пелопоннесской войны. Как отмечает Л.Г. Печатнова, «приток денежных богатств в Спарту с неизбежностью привел к возникновению крупных состояний, которые полис вряд ли мог эффективно контролировать»⁸. Принятый на рубеже V-IV вв. до н.э. закон Эпитадея⁹, по которому «каждый мог подарить при жизни или оставить по завещанию свой дом и надел кому угодно»¹⁰, post factum законодательно закрепил ранее имевший место скрытый передел собственности. О наличии значительного числа обедневших граждан в Спарте этого времени свидетельствует Аристотель. Относительно сисситий он пишет: «У лакедемонян же каждый обязан делать взносы, несмотря на то, что некоторые по причине крайней бедности не в состоянии нести такие издержки», и таким образом это институт «оказывается менее всего демократическим» (Arist. Pol. II, VI, 21, p. 1271a).

Сокращение числа полноправных граждан шло достаточно быстрыми темпами¹¹. Так, если в начале V в. до н.э. численность спартиатов достигала 8000 человек (Her., VII, 234, 2), то к сер. IV в. до н.э. их осталось не более тысячи (Arist., Pol. II, VI, 11, p. 1270a). Вместе с тем, к концу V в. до н.э. появилась смысловая разница между понятиями «спартиаты» и «гомеи». Последние превратились в привилегированный слой в среде спартиатов и являлись полноправными гражданами. Л.Г. Печатнова приводит по этому поводу

⁴ Исходя из определения олигархии, данное Аристотелем - Arist. Pol. IV, III, 8, 1290b.

⁵ Σπαρτιάται – спартанские граждане; λαкеδαιμονίαι – все свободные жители Спартанского государства, независимо от их принадлежности к гражданскому коллективу.

⁶ Это термин употребляют, в частности, Ксенофонт (Lac. pol. 13, 1 и 7) и Аристотель (Pol. V, VI, 1, p. 1306). О гомеях см.: Schuthess. Homoioi // RE. 1929. Bd. VIII. Sp. 2254-2259.

⁷ По поводу равнозначности этих терминов см., например: Chrimes K. Ancient Sparta. Manchester, 1952. P. 353.

⁸ Печатнова Л.Г. Гипомейоны и мофаки (Структура гражданского коллектива Спарты) // ВДИ. 1993. № 3. С. 103.

⁹ См. подробнее: Печатнова Л.Г. История Спарты. Период архаики и классики. СПб., 2001. С. 413-421.

¹⁰ Plut. Agis. 5.

¹¹ По оценкам В.Г. Васильевского, примерно каждые 50 лет число спартиатов уменьшалось вдвое: Васильевский В.Г. Политическая реформа и социальное движение в древней Греции в период ее упадка. СПб., 1869. С. 112.

слова В. Эренберга о том, что «из узкой олигархии спартиатов возникла еще более узкая олигархия гомеев»¹². С определенными поправками можно согласиться с этим утверждением, поскольку с конца V в. до н.э. в Спарте явно наблюдается раскол уже непосредственно гражданского коллектива, и мы имеем право говорить о формировании собственно спартанской олигархии.

Раскол спартанского гражданского коллектива подразумевает существование неполноправных категорий граждан. Таковыми следует признать, в первую очередь, гипомейонов (*υπομειονες*)¹³. Этот термин упоминает Ксенофонт при описании заговора Кинадона¹⁴, повествуя о том, что замыслы заговорщиков «совпадают со стремлениями всех илотов, неодамодов¹⁵, гипомейонов и перизков» (Xen. Hell. III, 3, 6). Несмотря на то, что некоторые ученые отказываются считать гипомейонов спартанскими гражданами¹⁶, большинство специалистов подчеркивают их принадлежность к гражданскому коллективу, но с ограниченными правами¹⁷. Следовательно, в Спарте в конце V – 1-й пол. IV в. до н.э. существовало только две категории граждан-спартиатов: гомеи (полноправные) и гипомейоны (неполноправные). Относительно остальных социальных категорий затруднительно утверждать, что они имели гражданский статус. Если подобные случаи и были, они носили, скорее, исключительный и индивидуальный характер.

Таким образом, анализ социальной структуры Спартанского государства позволяет сделать вывод о ее олигархическом характере. Однако при рассмотрении собственно гражданского коллектива можно говорить об относительном демократизме, пока между понятиями «спартиаты» и «гомейи» не существовало разницы, то есть примерно до конца V в. до н.э. Позднее спартанское общество приобрело типично олигархический вид.

В зависимости от изменения степени демократизма в социальной сфере можно судить и о демократизме основных политических институтов – апеллы, герусии, эфората и царской власти.

Наиболее важным для нас является рассмотрение роли народного собрания – апеллы (*απελλα*). Согласно ретре Ликурга, апелла являлась высшим органом власти в государстве – «господство и сила да принадлежит народу» (Plut. Lyc. 6). Она решала широкий круг вопросов внутренней и внешней политики: избирала геронтов и эфоров, решала вопросы престолонаследия, принимала постановления об объявлении войны или заключении мира и т. д. Решения апеллы были окончательными и подлежали исполнению.

Однако на практике от столь широких демократических прав не оставалось и следа. Во-первых, апелла не имела права какой-либо инициативы; она могла только принимать или отвергать принятые ранее герусией или эфорами постановления без всякого обсуждения. В.В. Латышев считает, что правительство «могло по своему усмотрению предлагать или не предлагать дело на решение народа и созывало его только для сообщения ему своих распоряжений или, в случае разногласия между правительственными властями, для того, чтобы узнавать мнения народа и его авторитетом утверждать или отвергать известное решение»¹⁸. Во-вторых, если решения апеллы по каким-либо причинам не устраивали геронтов и царей, то последние могли попросту распустить собрание. Об этом сообщает Плутарх: «впоследствии толпа разного рода изъятиями и прибавлениями стала искажать и уродовать утверждаемые решения, и тогда цари Полидор и Феопомп сделали к ретре такую приписку: «Если народ постановит неверно, старейшинам и царям распустить», то есть решение принятым не считать, а уйти и распустить народ на том основании, что он извращает и переиначивает лучшее и наиболее полезное» (там же). Из текста понятно, что апелла часто противилась навязанным ей решениям герусии, которые, по мнению геронтов, а *πρώτοι* должны были содержать «лучшее и наиболее полезное». Однако апелла утвердила законодательные инициативы Полидора и Феопомпа, которые убедили народ, что такова воля бога. Таким образом, верховная власть фактически передавалась в руки герусии.

¹² Печатнова Л.Г. Гипомейоны и мофаки... С. 100.

¹³ О статусе гипомейонов и причинах лишения их части гражданских прав см.: Печатнова Л.Г. Гипомейоны и мофаки... С. 100-115.

¹⁴ Подробнее см.: Печатнова Л.Г. Заговор Кинадона // ВДИ. 1984. № 2. С. 133-140.

¹⁵ Неодамоды – лично свободные люди из числа илотов. Однако их статус и степень включения в гражданский коллектив остается дискуссионным. О них см.: Печатнова Л.Г. Неодамоды в Спарте // ВДИ. 1988. № 3. С. 19-29.

¹⁶ Например, Oliva P. Sparta and Her Social Problems. Prague, 1971. P. 177.

¹⁷ Печатнова Л.Г. Гипомейоны и мофаки... С. 102. Прим. 4.

¹⁸ Латышев В.В. Указ. соч. С. 101.

В дальнейшем апелла изменилась также и в структурном плане. Ксенофонт пишет, что эфоры, узнав о заговоре Кинадона, пришли в ужас и «не созвали даже так называемой малой экклесии, но лишь некоторые геронты собрались группами в различных местах и вынесли решение...» (Xen. Hell. III, 3, 8). Несмотря на отсутствие данных в источниках, можно с большой долей вероятности предположить, что появление малой экклесии (малой апеллы) связано с появлением в среде спартиатов неполноправных граждан - гипомейонов. Скорее всего, малая экклесия формировалась исключительно из гомеев (полноправных граждан) в противоположность «большой экклесии» (апелле), в которой могли участвовать все представители гражданского коллектива¹⁹.

Таким образом, практически на протяжении всего своего существования апелла являлась только видимостью равенства и демократии в среде спартиатов.

В отношении герусии (γερούσια) даже о подобном говорить не приходится, поскольку этот орган власти является практически образцом аристократии. Геронты ведали всеми текущими государственными делами и выносили решения, которые для формальности должны были быть утверждены апеллой. Кроме этого, герусия была высшей судебной инстанцией, которая разбираала уголовные дела и государственные преступления.

Герусия состояла из 28 пожизненных членов, избравшихся только из полноправных граждан (гомеев) не моложе 60 лет. Плутарх по поводу избрания геронтов пишет следующее: «Когда народ сходился, особые выборные закрывались в доме по соседству, так чтобы и их никто не видел, и сами они не видели, что происходит снаружи, но только слышали бы голоса собравшихся. Народ и в этом случае, как и во всех прочих, решал дело криком. Соискателей вводили... по очереди... У сидевших взаперти были таблички, на которых они отмечали силу крика, не зная кому это кричат... Избранным объявлялся тот, кому кричали больше и громче других» (Plut. Luc. 26). Аристотель назвал этот способ голосования ребяческим и подверг критике сам институт геронтов в Спарте. Он указал, что пожизненный статус геронтов в совокупности с их неподотчетностью и неподсудностью приводит к коррупции и всевозможным злоупотреблениям властью²⁰ (Arist. Pol. II, VI, 17-18, p. 1270b-1271a). На протяжении длительного времени герусия сохраняла свои функции, пока значительно не усилился эфорат.

По свидетельству Геродота (Her. I, 65, 4) и Ксенофонта (Lac. pol. 8, 3) учреждение коллегии эфоров (εφοροι) относится ко времени Ликурга, однако в Большой Ретре у Плутарха (Plut. Luc. 6) об эфорате не упоминается. В связи с этим, следует признать правомерным утверждение Аристотеля о создании эфората при царе Феопомпе²¹ (Arist. Pol. V, IX, 1, p. 1313a). По свидетельству Плутарха, «цари, постоянно занятые походами, стали выбирать судей из числа своих друзей и оставляли их гражданам вместо себя, назвав «эфорами», то есть блюстителями. Сначала они были просто царскими слугами и помощниками» (Plut. Cleom. 10). Однако позднее эфорат значительно усилился при Астеропе, который «укрепил и расширил власть эфоров» (там же), при Хилоне его власть приблизилась к царской, а к кон. V – нач. IV в. до н.э. этот институт сосредоточил в своих руках фактически всю власть, установив контроль за апеллой, герусией и царской властью²². Платон (Leg. IV, p. 712d), Аристотель (Pol. II, VI, 14, p. 1270b) и Ксенофонт (Lac. pol. 8, 4) прямо называют власть эфоров тиранической.

Действительно, коллегия из 5 эфоров обладала колоссальной властью, но вместе с тем, это был во многом противоречивый орган власти, заключавший в себе демократические черты. Во-первых, эфоры властвовали только в течение одного года без права переизбрания. Правда, в течение этого времени они никому не были подотчетны и не могли быть привлечены к ответственности. Определенный отчет эфорат давал только вновь избранной коллегии, но он носил, скорее всего, формальный характер (Arist. Rhet. III, 18, p. 1419a). Во-вторых, согласно Аристотелю, эфоров «выбирали из всего гражданского населения, так что в состав правительства попадают зачастую люди совсем бедные, которых вследствие их необеспеченности легко можно подкупить» (Arist. Pol. II, VI, 14, p. 1270b). Однако далее, как кажется, Аристотель противоречит сам себе, указывая, что «избрание на эту должность следовало бы производить из всех граждан и не тем слишком уж ребя-

¹⁹ См.: Васильевский В.Г. Указ. соч. С. 126; Печатнова Л.Г. Гипомейоны и мофаки... С. 106-107.

²⁰ О коррупции в Спарте см.: Печатнова Л.Г. История Спарты... С. 474-493.

²¹ Список эфоров-эпонимов начинается с 754 года до н.э. – Apollod., 244 F 335a.

²² Подробнее о власти эфоров см., например: Латышев В.В. Указ. соч. С. 102-103.



ческим способом, каким это делается в настоящее время» (там же, II, VI, 16, p. 1270b). Разрешить это противоречие весьма не просто, поскольку тяжело представить себе, чтобы из числа гипомейонов (неполноправных) был избран человек на столь значимую должность с почти неограниченными полномочиями. К тому же важно помнить, что в это время эфоры являются председателями апеллы и могут использовать свои полномочия должным образом. Как отмечал В.Г. Васильевский, «нет никакого сомнения в том, что избрание их (т.е. эфоров) попадало тем или иным путем в руки господствующей олигархии; эфоры избирались из среды всех, но не всеми»²³.

Возможно также, что Аристотель в первом случае подразумевал не все «гражданское население», а все «полноправное гражданское население», то есть гомеев. В этом случае выбор эфората был уделом не апеллы, а так называемой малой экклесии, присутствие в которой напрямую не было связано с богатством; здесь могли находиться и относительно бедные люди, сумевшие сохранить клер и участие в сисситиях. Избрание на должность эфора позволяло выйти из бедности вследствие развитой коррупции. Однако окончательно решить этот вопрос не представляется возможным вследствие ограниченности данных в источниках.

Таким образом, анализ функционирования эфората не позволяет назвать его демократическим институтом, скорее, он создавал определенную видимость демократии. Пожалуй, единственной демократической чертой этого института можно назвать сам факт его существования в качестве «сдержек и противовесов» герусии и царской власти.

Относительно царской власти в Спарте можно выделить несколько особенностей. Во-первых, наличие диархии, то есть двойной царской власти. В Спарте одновременно правили два царя (βασιλευς, ἀρχαῦται) из династии Агидов и Эврипонтидов; оба царя были равны в правах и в спорных ситуациях должны были находить компромисс. Во-вторых, царская власть, по словам Аристотеля, «не является верховной властью в полном смысле: царь – верховный вождь военных сил лишь в том случае, когда он выходит за пределы страны; сверх того, царям предоставлено ведать религиозным культом. Таким образом, эта царская власть является как бы некоей неограниченной и несменяемой стратегией» (Arist. Pol. III, IX, 2, p. 1285a). Однако усиление эфората привело к «ограничению стратегии», когда царя в походе сопровождали несколько эфоров или коллегия советников (Her. IX, 76; Thuc. VIII, 39, 1; Xen. Hell. II, 4, 36; Lac. pol. 13, 5; Diod. XIV, 79 и др.). В целом спартанские цари пользовались лишь незначительными привилегиями и не должны были выделяться из общей массы спартиатов²⁴. Пожалуй, этим и ограничиваются демократические черты этого спартанского института власти.

Рассмотрев социальную структуру и политическую систему Спартанского государства можно сделать вывод об их олигархическом характере, поскольку ни один из исследуемых элементов не соответствует в полной мере демократическим представлениям. Только первое время после реформ Ликурга Спартанское государство с определенными оговорками назвать демократическим. В дальнейшем можно отметить лишь видимость равенства и демократии в обществе. К началу IV в. до н.э. Спарта вступила в полосу глубокого социально-экономического и политического кризиса, который привел к усложнению социальной структуры, что выразилось в распаде ранее относительно единого гражданского коллектива и, как следствие, к образованию новых элементов политической системы. В этих условиях олигархические тенденции стали еще более очевидными, чем ранее.

TO THE QUESTION ON DEMOCRACY AND OLIGARCHY IN SPARTA IN THE BEGINNING OF IV CENTURY BC

V.P. ALYOKHIN

Belgorod State University

Article is devoted a problem of definition of essence of a political system of the Spartan state in the beginning of IV century BC On the basis of studying of social structure and functioning of the major elements of the government is shown, that in Sparta during this period of time there was a typical oligarch system, more conservative, than earlier. It is underlined, that democracy elements had only conditional and declarative character.

Keywords: Hellas, Spartans, democracy, oligarchy, apella, gerusia, ephorat, sissitii, hypomeiones, helots.

²³ Васильевский В.Г. Указ. соч. С. 130.

²⁴ Детальный анализ института царской власти в Спарте, а также деятельности отдельных царей см.: Печатнова Л.Г. Спартанские цари. М., 2007.

О СКИФО-БОСПОРСКОЙ ВОЙНЕ ПРИ ПЕРИСАДЕ I

Е.А. МОЛЕВ

Нижегородский государственный университет

E-mail: ist@unn.ru

В работе рассматривается проблема скифо-боспорской войны при боспорском царе Перисаде I. Единственный нарративный источник о ней – Демосфен – свидетельствует, что эта война имела место около 329/328 гг. до н.э. и представляла собой либо набег на территорию Боспора небольшой группы скифов, либо непродолжительную военную операцию боспорского царя в устье Дона.

Ключевые слова: скифы, эллины, сарматы, война, Боспор, Афины, Перисад I, Демосфен, купец.

История взаимоотношений эллинов и скифов имеет весьма солидную историографию¹. И в ней есть один весьма проблематичный вопрос – о скифо-боспорской войне при Перисаде I. Об этом сообщает единственный источник – Демосфен в речи против Формиона (XXXIV, 8). Каковы были цели сторон в этой войне, каков был ее характер и каковы итоги – эти вопросы неоднократно ставили исследователи боспорской истории, в том числе и автор данных строк. На «Боспорских чтениях» 2008 г. в Керчи они были опять подняты в докладе В.Н. Зинько², который предложил связать с данной войной разрушения в ряде поселений европейского Боспора в последней трети IV в. до н.э. и предположил, что причиной войны было желание скифов остановить боспорскую экспансию на территорию Восточного Крыма, и что война нанесла ощутимый урон хоре Боспора. Поскольку высказанная мной ранее версия изложения событий, связанных с этой войной, несколько иная³, попробуем еще раз рассмотреть современное состояние наших источников по этому вопросу.

Начнем с сообщения нашего основного источника – псевдо-Демосфена: «[Формион], прибыв на Боспор..., застал там дела в дурном положении, вследствие случившейся у Перисады войны со скифским царем, почти не находил покупателей для привезенных товаров и не знал, что делать...». Отметим сразу, что Формион был купцом, специализирующимся на торговле парфюмерией⁴ (ρόλοι) и, скорее всего, боспорским гражданином⁵. Судебный процесс возник в результате того, что Формион взял в долг для приобретения товара в Афинах у афинского метека Хрисиппа и не смог (или не захотел⁶) отдать его. Подчеркнем, что, давая деньги в долг, ни один кредитор не будет зря рисковать, и Хрисипп, хорошо знавший экономическую и политическую ситуацию на Боспоре (он сам вел торговлю боспорским хлебом, на Боспоре находился его компаньон и постоянно жил доверенный раб, наблюдавший за должниками, в том числе и за Формионом), видимо, хорошо знал, что делал. И потому когда, спустя небольшое время после случившихся событий, Формион вновь прибыл в Афины и опять за тем же товаром, у Хрисиппа было достаточно формальных оснований, чтобы привлечь его к суду.

Какие же реальные выводы дает нам контекст самой речи? Прежде всего, отметим, что общепринятая дата ее произнесения – 328/7 гг. до н.э.⁷ Судебный процесс по делам,

¹ Молев Е.А. Боспор и скифы: проблемы противостояния и сотрудничества // Боспор Киммерийский и варварский мир в период античности и средневековья. Militaria. Керчь, 2008. С. 192-194.

² Зинько В.Н. Боспоро-скифская война в последней трети IV в. до н.э. // Боспор Киммерийский и варварский мир в период античности и средневековья. Militaria. Керчь, 2008. С. 106-109.

³ Молев Е.А. Боспор в период эллинизма. Н. Новгород, 1994. С. 40; Молев Е.А. Политическая история Боспора VI-IV вв. до н.э. Н. Новгород, 1997. С. 87.

⁴ Глускина Л.М. Проблемы социально-политической истории Афин IV в. до н.э. Л.: ЛГПИ им. Герцена, 1975. С. 113, прим.43.

⁵ Скржинская М.В. Боспорский купец Формион в Афинах // Торговля и торговец в античном мире. М.: ИВИ РАН, 1997. С. 118.

⁶ Об этом позволяет думать то, что в своей обвинительной речи Хрисипп говорил, что Формион стал обманывать его, еще не отплыв из Афин. Тем более, что договором предусматривалось, что в случае гибели судна должник ничего не возвращал заимодавцу.

⁷ Радциг С.И. Демосфен – оратор и политический деятель // Демосфен. Речи. М.: Наука, 1954. С.149, 170.



связанным с выплатой долгов по кредитам, в Афинах обычно никогда не откладывался на длительное время, что следует и из контекста речи. Поэтому война, на которую ссылался Формион, как на причину невыполнения им своих обязательств, должна была иметь место в лучшем случае годом-двумя ранее начала судебного процесса, т.е. в 329/328 гг. до н.э. Для признания факта этой войны важно и то, насколько хорошо был информирован тот, кто произносил (или готовил) речь. Однако этот автор на сегодня точно не установлен, хотя речь включена в сборник Демосфена⁸. То, что он не опровергает факта этой войны, дает определенную уверенность, что таковая была⁹. Но была ли она столь значительной, чтобы вызвать те осложнения, о которых повествует в своем выступлении Формион? Если так, то к ней боспорский царь должен был бы готовиться заранее и вряд ли об этом могли не знать и кредитор, и должник. Иными словами, кредитор не стал бы рисковать деньгами, зная о подготовке Перисадам войны со скифами, а должник тем, что закупал для продажи на Боспоре парфюмерию – товар, явно не уместный по такому случаю. А значит, факт предоставления кредита Формиону свидетельствует о том, что военное столкновение Боспора со скифами при Перисаде I было внезапным, достаточно кратковременным и предпринятым, вероятнее всего, по инициативе одного из небольших скифских царств. Не случайно, что уже вскоре после него Формион опять появляется в Афинах и опять за тем же товаром.

Таким образом, анализ текста речи против Формиона позволяет более или менее уверенно говорить лишь о самом факте кратковременной войны Перисада I с одним из скифских царств его времени и примерном времени этого события – около 329/328 г. до н.э. В какой мере такая война привела к негативным последствиям для государства в целом, можно лишь гадать. Факт того, что пострадал в данном случае продавец парфюмерии, вряд ли может быть убедительным аргументом в пользу вывода о том, что «война нанесла ощутимый урон боспорской хоре в Восточном Крыму»¹⁰.

Рассмотрим теперь вероятные археологические свидетельства этой войны. Отметим при этом сразу, что письменные, в том числе эпиграфические свидетельства о военных действиях сопоставлять с данными археологических исследований крайне трудно. Так, о военных действиях против племен в Азии на протяжении времени правления Левокна I и Перисада I сообщают многие эпиграфические источники, но выделить конкретные разрушения, связанные именно с этими войнами, практически оказалось невозможным. Что же касается следов разрушений, близких времени нашей войны на европейском Боспоре, то они немногочисленны (не более чем на десяти поселениях из почти трехсот). И этот факт сам по себе уже свидетельствует против того, что активные военные действия могли вестись против скифов Крыма. Кроме того, в боспорской эпиграфике времени Перисада I до сих пор не обнаружено ни одного свидетельства его войны со скифами. Видимо, это не случайно и связано с тем, что наша война была отнюдь не столь значительным событием в жизни государства и, не исключено, что происходила за пределами европейского Боспора.

Поскольку наш источник говорит о том, что Перисад воевал со скифским царем, а не вообще со скифами (тогда можно было бы говорить об одном из обычных набегов), возникает вопрос – с каким из скифских царей мог воевать Перисад I? Ведь после смерти Атея в 339 г. до н.э. единой Скифии не существовало¹¹.

Ответ на него представляется таким. В свое время, сопоставляя сведения Геродота и материалы археологических исследований (прежде всего топографию царских курганов), Б.Н. Мозолевский пришел к выводу о троичной структуре скифского общества в V-IV вв. до н.э.¹². Эта идея была поддержана и другими скифологами¹³. Если принять эту версию и учесть, что в контексте нашего источника говорится о войне именно со **скифским царем**, то Перисад I мог

⁸ Скржинская М.В. Древнегреческий фольклор и литература о Северном Причерноморье. Киев: Наукова Думка, 1991. С. 152.

⁹ Шелов-Коведяев Ф.В. История Боспора в VI-IV вв. до н.э. М., 1985. С. 145.

¹⁰ Масленников А.А. Греки и варвары на границах Боспора (взгляд на проблему к концу тысячелетия) // Древнейшие государства Восточной Европы. М., 1999. С. 184; Зинько В.Н. Боспоро-скифская война... С. 108.

¹¹ Мурзин В.Ю., Ролле Р. Гибель великой Скифии и царь Атей // Скифы и сарматы в VII-III вв. до н.э.: палеоэкология, антропология, археология. М., 2000. С. 219.

¹² Мозолевский Б.М. Кургани вищої скифської знаті і проблема політичного устрою Скіфії // Археологія. 1990. № 2. С. 136 и сл.

¹³ Алексеев А.Ю., Мурзин В.Ю., Ролле Р. Чертомлык. Скифский царский курган IV в. до н.э. Киев, 1991. С. 65.

воевать со скифами Крыма, Северо-Западного Причерноморья и Придонья, т.е. там, где реально можно предполагать наличие у скифов царской власти. Сразу же исключим северо-западную Малую Скифию, как не имеющую общих границ с Боспором и достаточно удаленную от него территорию. Остаются Крымская и Донская Скифии.

Военная активность Перисада I по источникам наиболее четко прослеживается в Азии. Здесь он восстанавливает власть над отпавшими было пессами и подчиняет новые племена фатеев и досхов. Позднее, в конце IV в. до н.э., на Елизаветовском городище на Дону появляется колония боспорских купцов, а в начале III в. до н.э. здесь основывается «элинами, владеющими Боспором» (т.е. Спартокидами), город Танаис. Следовательно, общее направление политической экспансии Перисада I и его преемников очевидно. И если исходить из того, что эта война происходила по его инициативе, то после подчинения племен в Азии Перисад I вполне мог обратить внимание на устье Танаиса, как на наиболее удобный объект для своих военных притязаний, тем более что владевшие этим регионом скифы были наиболее слабыми (наименее многочисленными во всяком случае) в сравнении со своими западными и юго-западными сородичами. Это заставляет меня предпочесть при решении вопроса о времени и месте войны Перисада I со скифами мнение К.К. Марченко о наступлении Перисада I в Подонье¹⁴. Отсутствие следов значительных разрушений и пожаров на Елизаветовском городище – политическом центре скифов Подонья, и прежняя торговая ориентация его жителей после войны, позволяют думать, что военный нажим Боспора в этом направлении был недолгим и, скорее всего, обоюдовыгодным, поскольку уже вскоре, в конце IV в. до н.э., в этом районе появляются активные противники скифов – сарматские племена¹⁵.

Кроме того, в случае войны Перисада с Крымской Скифией трудно объяснить факт прочных союзнических отношений с ней уже в 310/309 г. до н.э., т.е. всего через 20 лет после конфликта. Это позволяет согласиться с точкой зрения Ю.А. Виноградова, что связи Боспора со скифами (прежде всего скифами Крыма) в IV в. до н.э. достигли своего апогея. И несомненно, что этот союз базировался на общности основных экономических, политических и культурных интересов скифской кочевой аристократии и боспорских правителей¹⁶.

Что же касается общих итогов этой войны, то можно привести и тот аргумент, что материалы археологических исследований городов и хоры Боспора свидетельствуют о том, что торговля с Афинами начинает сокращаться только с конца IV в. до н.э.¹⁷ И это также говорит в пользу того, что война, отмеченная в нашем источнике, вовсе не была столь значительной, чтобы повлиять на сокращение торговли Афин с Боспором, и Формион сознательно врет в таком случае, используя войну как предлог для отказа от выплаты своего долга афинскому кредитору.

ABOUT WAR BETWEEN BOSPORUS AND SCYTHIANS AT TIME OF PERISADOS I

E.A. Molev
Nizny Novgorod State
University
e-mail: ist@unn.ru

In this article are research a problem of War between Scythians and Bosphorus at Time of King Perisados I. We have only one narrative source about it (Demosthenes). And we read in it, that this War was near 329/328 BC and has a form of a raid to territory of Bosphorus a little group of Scythians or a short campaign of Bosphorus' King in Don' Mouth.

Key words: Greeks, Scythians, Sarmatians, War, Bosphorus, Athenai, Perisados I, Demosthenes, merchant.

¹⁴ Марченко К.К. Оборонительные сооружения Елизаветовского городища // ВДИ. 1990. № 1. С.131.

¹⁵ Максименко В.Е. Население междуречья Дона и Северского Донца в V-III вв. до н.э. (савроматы, сирматы, сарматы) // Скифы и сарматы в VII-III вв. до н.э. Палеоэкология, антропология и археология. М.: ИА РАН. 2000. С. 181-185.

¹⁶ Виноградов Ю.А. Греки и варвары на Боспоре Киммерийском в доримскую эпоху. Автореферат докт. дис. СПб., 2002. С. 20.

¹⁷ Брашинский И.Б. Торговля // Античные государства Северного Причерноморья. М., Наука. 1984. С. 180-182.

АРХЕОЛОГИЧЕСКИЕ ИСТОЧНИКИ О ТОРГОВЫХ СВЯЗЯХ НАСЕЛЕНИЯ ПРИКАРПАТЬЯ В ПОЗДНЕРИМСКИЙ ПЕРИОД

Л.В. ВАКУЛЕНКО

Институт археологии

НАН Украины, Киев

[*lvvaku-*](mailto:lvvaku-)

[*lenko@voliacable.com*](mailto:lvvaku@voliacable.com)

Территория Прикарпатья в позднеримское время была занята памятниками культуры карпатских курганов. Внешние экономические связи прикарпатского населения были сосредоточены на торговле с римскими провинциями. Доказательством таких торговых контактов служат находки на памятниках культуры провинциально-римских изделий. Это амфоры, кувшины, стеклянные чаши, сердоликовые бусы, римские монеты. Территория Прикарпатья богата соляными источниками. Поэтому главным экспортным товаром, который прикарпатское население обменивало на античные товары, была соль. Большинство римских импортов, найденных на позднеримских памятниках Прикарпатья, указывают на экономические связи этого региона с восточными провинциями Римской империи. Основные торговые пути вели в направлении западных черноморских портовых городов Тома, Истрия, Каллатис, торговля которых была традиционно ориентирована на бывшие греческие колонии, а теперь восточные римские провинции.

Ключевые слова: Прикарпатье, культура карпатских курганов, экономические связи, торговля, торговые пути, римские провинции, импорт, экспортные товары, соляные источники.

Одним из главных признаков социально-экономического развития древнего общества является достигнутый им уровень и характер торговых отношений. Именно торговля была тем важным фактором, который в позднеримское время способствовал быстрому экономическому и социальному развитию европейских племен. Население Прикарпатья благодаря территориальной близости к границам Римской империи более других племен было втянуто в орбиту торговых отношений с римским провинциальным миром.

Прикарпатье, область, расположенная вдоль восточных склонов Карпат, в верхнем течении рек Днестр, Прут и Сирет, в пределах Украины и Румынии, в позднеримское время была занята памятниками культуры карпатских курганов¹.

Происхождение культуры связано с передвижением на территорию Прикарпатья населения из отдаленных просторов северной Европы. Эти племена были составной частью общего миграционного потока германцев, устремившихся к границам Римской империи. Однако материальная культура прикарпатского населения сформировалась на месте, под сильным влиянием римского провинциального мира.

В кругу племенных сообществ культура карпатских курганов отличалась, прежде всего, своеобразным погребальным обрядом – трупосожжением на месте погребения под курганной насыпью. Обращает внимание специфика погребального обряда культуры, когда украшения и детали одежды, а также погребальные дары, очевидно, в том числе и римские импорты, зачастую гибли в огне погребального костра.

Находки провинциальных римских изделий на памятниках культуры карпатских курганов являются доказательством обширных экономических контактов прикарпатского населения с античным миром. Наиболее распространенными среди них были амфоры, в которых транспортировались вино, оливковое масло и сыпучие продукты. Целые экземпляры и обломки амфор постоянно присутствуют в материалах поселений и курганных погребений. Большинство из них принадлежат так называемым инкерманским амфорам – светлоглиняным изделиям с высоким узким горлом, коническим реберчатым туловом и профилированными ручками, тип F по Д.Б. Шелову². Их размеры 49- 60,5 см (рис. 1, 3-6).

¹ Смішко М.Ю. Карпатські кургани першої половини I тисячоліття нашої ери. Київ, 1960. Вакуленко Л.В. Пам'ятки підгір'я Українських Карпат першої половини I тисячоліття н.е. Київ, 1977. Mihailescu-Bîrliba V. Un nouveau groupe culturel sur le territoire de Roumanie. Les fouilles de Braniște-Nemțșor (comm. de Vinători, dép. de Neamț) // Dacia. 1980. Vol. XXIV. P. 181-207.

² Шелов Д.Б. Узкогорлые светлоглиняные амфоры первых веков нашей эры. Классификация и хронология // КСИА. 1978. Вып. 156. С. 18-19.

По две таких амфоры выявлены в курганах могильников в Глубокой³, Ганеве (рис. 1, 3-4), три – в Бранештах-Немцишор⁴. Еще две амфоры найдены в курганах могильников в Товмачике (рис. 1,5) и Пыльпах (рис.1,6).

Амфоры этого типа известны в широком территориальном ареале в Юго-Восточной Европе. Они были распространены в античных центрах Северного и Западного Причерноморья, на памятниках культуры черняховской - Сынтана де Муреш на территории Украины, Молдовы и Румынии⁵. Находки в датированных комплексах позволяют определить, что максимальное распространение таких амфор приходится на 2-ю пол. IV в.⁶. Их производили в Малой Азии, в мастерских Гераклеи Понтийской⁷.

Анализ остатков содержимого инкерманской амфоры из кургана № 7 могильника Пыльпы-1 (рис. 1,6) показал, что в ней было высококачественное виноградное вино⁸.

Из производственных центров Гераклеи Понтийской происходит и так называемая «танаисская» амфора, тип D по Д.Б. Шелову, найденная на поселении в Глубокой (рис. 2,5). Такие амфоры датируются III в.⁹

К менее распространенным типам относятся другие находки целых экземпляров амфор. Это амфоры с высоко поднятыми, остро изломанными, уплощенными ручками, выявленные в кургане № 1 в Каминной (рис. 2,7) и кургане № 1 в Бранештах-Немцишор¹⁰. Амфора редкой формы, без ручек, была обнаружена в кургане № 3 в Грушеве (рис. 2,6). Изделия, подобные двум первым, известны в позднеантичных слоях Танаиса и в материалах античных городов Западного Причерноморья¹¹, имеющих стабильные связи с античными городами Малой Азии. Можно думать, что они происходят из малоазийских или западных причерноморских городов. Вероятно, в них перевозили оливковое масло, остатки которого были обнаружены в одной из амфор этого типа, найденной в районе Галаца¹². Трудно сказать что-либо определенное об амфоре, найденной в Грушеве. Единственный, известный нам аналогичный экземпляр, обнаружен в погребении могильника III в. Сохотор культуры Поянешть, в Румынии¹³.

Очевидно, из Причерноморья или Подунавья поступили, судя по аналогиям, красноглиняные остродонные амфоры и плоскодонный кувшин, обломки которых были в объектах поселения Королевка.

Вино, как и оливковое масло, было главным товаром, который вывозился из городов на малоазийском побережье Черного моря. Так, многочисленные эпиграфические надписи свидетельствуют, что в особенности крепким и душистым было вино из Гераклеи. Огромные плантации олив имела Синопа, известный поставщик вина и масла¹⁴.

³ Смішко М.Ю. Указ. соч. Табл. VII, 9.

⁴ Mihailescu-Bîrliba V. Op. cit. Fig. 17, 1,2; Fig. 21,1.

⁵ Зеест И.Б. Керамическая тара Боспора // МИА. 1960. № 83. С. 122; Щукин М.Б. Вопросы хронологии черняховской культуры и находки амфор // СА. 1968. № 2. С. 41-51; Магомедов Б.В. Римские амфоры в черняховской культуре // Готы и Рим. Киев, 2006. С. 52-59; Scorpan C. Contribution a la connaissance de certain types ceramiques Romano-Byzantis (IV-VII siecles) dans l'espace Istro-Pontique // Dacia. 1977. Vol. XXI. P. 269-270.

⁶ Айбабин А.И. Хронология могильников Крыма поздне римского и раннесредневекового времени светлоглиняных амфор // МАИЭТ. Симферополь, 1993. Вып. III. С. 16-19, рис. 9, 1.

⁷ Arsen'eva T., Kassab Tezgor D, Naumenko S. Un depotoir d'atelier d'amfores a pate claire. Commerce entre Heraclee du Pont et Tanais a l'epoque romaine // Anatolia antique. V. 1997. P. 187-198.

⁸ Анализ выполнен в лаборатории Института винограда и продуктов его переработки «Магарач», Крым.

⁹ Arsen'eva T., Kassab Tezgor D, Naumenko S. Op. cit. P.187; Шелов Д.Б. Указ.соч. С. 18; Крапивина В.В. Ольвия. Материальная культура I-IV вв. н.э. К., 1993. С. 94.

¹⁰ Mihailescu-Bîrliba V. Op. cit. Fig. 22.

¹¹ Античные государства Северного Причерноморья. М., 1984. табл. LXXIV, 16; Scorpan. Op. Cit. Fig. 1, 3. Opaït A. Aspecte ale vieții economice din provincia Scythia (secolele IV-VI p. Ch.). Producția ceramicii locale și de import. București, 1996. P. 218. Pl. 21, 3.

¹² Opaït A. Op. cit. P. 218.

¹³ Căpitanu V. Necropola daco-carpică de incineratie din secolul al III-lea de la Galanești-Vârboasa, comuna Oncești, judetul Vasău // Carpica, 1975. VII. Fig. 28.

¹⁴ Виноградов Ю.Г., Онайко Н.А. Об экономических связях Гераклеи Понтийской с Северным и Северо-Восточным Причерноморьем в эллинистическое и римское время // СА. 1975. №1. С. 91; Максимова М.И. Античные города Юго-Восточного Причерноморья. Синопа. Амас. Трапезунд. М., 1956. С. 335-353.

Среди импортных вещей, обнаруженных на прикарпатских памятниках, особое внимание привлекают две стеклянные чаши. Одна из них помещалась внутри гончарной сероглиняной вазы, служившей приставкой к урновому погребению в кургане № 4 на могильнике в Нижнем Струтине (рис.1,1). Вторая стояла вверх дном рядом с амфорой, находившейся над урновым погребением в кургане № 7 в Пыльпах-1 (рис. 1,2).

Эти посудинки красно-фиолетового (пурпурного) цвета, почти цилиндрической формы, высотой 8,2 см, были богато украшены линейными и зигзаговидными накладными узкими ленточками голубого и желтого цвета. Прямые аналогии им неизвестны. Форма чаш, а в особенности, цвет дают основания считать, что они принадлежат к изделиям IV в., изготовленным в одной из позднеантичных мастерских Константинополя¹⁵.

Надо думать, что население Прикарпатья импортировало и другие изделия из стекла. Однако они так пострадали в огне погребального костра, что от них остались только оплавленные слитки, преимущественно зеленого или светло-зеленого цвета. Очевидно, это остатки стеклянной посуды или стеклянных бус. Подтверждением последнему служит тот факт, что часто вместе с ними находились сердоликовые бусы (рис. 2,8-13). Сердолик добывался в разных странах Востока (Персия, Аравия, Египет, Индия, о. Парос), а изготовленные из этого минерала ожерелья имели широкое распространение в среде варварского населения Европы¹⁶.

Большинство римских импортов, найденных на позднеантичных памятниках Прикарпатья, имеют восточное происхождение, что указывает на преобладающее значение экономических связей региона с восточными провинциями Империи. Вполне вероятно, что на Прикарпатья с Востока привозили не только амфоры с вином или маслом, изделия из стекла, сердоликовые бусы. Очевидно, были также и другие товары, которые археологически не фиксируются. Можно предположить, что поставлялся текстиль, ведь производство тончайших, шелковых и шерстяных тканей, которыми славилась Империя и которые высоко ценились у племенного населения, было сосредоточено в восточных провинциях¹⁷.

На существование и другого направления торговых связей указывает находка светлоглиняной амфоры с плоским дном в кургане № 15 в Нижнем Струтине (рис. 2,4). Подобные изделия известны в материалах римских лагерей вдоль рейнского лимеса¹⁸. Очевидно, из западных территорий был привезен на Прикарпатья и двуручный кувшин, обнаруженный в кургане № 1 в Бранептах-Немцишор (рис. 2,1). По своей форме он подражает стеклянным кувшинам провинциального производства из области Рейна и Северной Франции¹⁹.

Еще один импортный двуручный кувшин, найденный в том же кургане (рис. 2,2), происходит из Паннонии. Подобные кувшины производили в мастерских Аквинкума²⁰. Из Паннонии происходит и керамическая чаша биконической формы, покрытая глазурью зеленого цвета, высотой 4,2 см, найденная в кургане № 1 на могильнике в Пилипах-1 (рис. 2,3). Глазуванная керамика зеленого и коричневого цвета появляется в Паннонии, начиная с середины IV в. Особенно большая коллекция таких изделий происходит из Карнунтума²¹.

Особой и массовой категорией римских импортов в области Прикарпатья являются одиночные находки и клады римских монет. Главным источником поступления римских денег была торговля. Другими источниками служили выплаты от римской власти за воинские услуги, а также и военные трофеи.

Поддающееся большинство прикарпатских кладов, как и отдельные находки, состояли из серебряных денариев II в. н.э. Подобное явление характерно для Восточной Европы. Однако на Прикарпатья, в отличие от других территорий Восточной Европы, в IV в. наблюдается но-

¹⁵ Vakulenko Liana V. Two Glass Bowls from the Ukrainian Carpathians // *Journal of Glass Studies*. 1994. Vol. 36. P. 67-70.

¹⁶ Riga E. *Der romische Schmuck aus Augst und Kaiseraugst*. Augst, 1990. S. 90.

¹⁷ Удальцова З.В. Особенности экономического, социального и политического развития Византии (IV-первая пол. VII в.) // *Культура Византии IV-первая пол. VII в. М., 1984. С. 28.*

¹⁸ Pelichet E. A propos des amphores romaines trouvées à Nyon // *Zeitschrift für Schweizerische Archäologie und Kunstgeschichte*. 1946. Bd. 8. H. 3. S. 193.

¹⁹ Reuter F. *Römische Gläser in Worms*. Worms, 1979. S. 15,16, Abb.10.

²⁰ Poczy Sz. K. *Die Topferwerkstätten von Aquincum* // *ActaAH*. 1956. T. VII. F. 1. Taf. XI, 7, 8.

²¹ Grünwald M. Die antiken, urgeschichtlichen und mittelalterlichen Funde der Grabungen auf dem Stiftsplatz zu Klosterneuburg 1953-1954 (*Capella Speciosa*) // *Jahrbuch des Stiftes Klosterneuburg*, 1983. Band 12. S. 109, 110.

вый максимум поступления римских денег²². Можно думать, что и часть монет, чеканенных во II в., попала на территорию Прикарпатья значительно позднее, в связи с активизацией римско-варварской торговли в IV в. Это предположение подтверждает и тот факт, что прикарпатские клады, укрытые в IV в. (Заболотов, Снятин, Сучава, Корнич), имели в своем составе и монеты II в. Следует отметить, что найденные в Прикарпатье римские монеты IV в. чеканились преимущественно в западных центрах Империи. Чаще всего встречаются монеты, отчеканенные в г. Трире, который был одним из самых больших и богатых городов западной части Римской империи, ее политическим и торговым центром.

Что же могло обменивать прикарпатское население на предметы римского импорта? Ни письменные, ни археологические источники не дают четких сведений относительно товаров, которые поставляло варварское население Восточной Европы римлянам. Анализируя сообщения античных авторов (Strabo, V, 1, 8; Tacit., Germ., XXIV; Ann., IV, 72; Cass. Dio, LXXI, 11; Amm. Marcell., XXIX, 4, 4), историки пришли к выводу, что большинство из них в ассортименте экспортных товаров упоминают рабов, скот и кожи. Особую ценность имели меха²³. Предполагают и экспорт продуктов лесных промыслов²⁴.

Прикарпатское сообщество не было исключением из общего племенного мира, так что, очевидно, практиковалась торговля рабами. Территория Карпатских предгорий была покрыта лесами, где водилось много зверей. Вполне естественно предположить, что меха и продукты лесных промыслов были обменными товарами.

Однако население Прикарпатья владело товаром, который был древнейшим предметом обмена и торговли. И этим товаром была соль. Прикарпатье – один из древних соледобывающих районов Европы. Соленосные пласты залегают на всей территории, занятой памятниками культуры карпатских курганов²⁵.

Эксплуатация соляных источников на этой территории была доступна древнему населению, начиная с эпохи энеолита²⁶.

В целом ряде пунктов, близ которых в XIII-XVIII ст. действовали соляные промыслы, открыты памятники культуры карпатских курганов. Это - Нижний Струтинь, где известны 2 могильника и поселение, Рожнив (могильник), Стопчатов (2 могильника), Мишин (2 могильника), Печенижин (могильник и поселение), Садживка (могильник), Шепаривцы (2 могильника) и др.

Еще одним доказательством того, что у населения Восточных Карпат соль была экспортным товаром, может служить тот факт, что именно в населенных пунктах соледобывающих районов вокруг Коломыи, Долины, Тысменицы, Калуша, Галича было сосредоточено большинство находок римских монет и кладов²⁷.

Как показано выше, на памятниках культуры карпатских курганов найдены импортные вещи разного ассортимента. Некоторые из них, например, амфоры, получили массовое распространение в среде племенного мира. Это может означать, что в разные регионы они попадали разными путями и через разные посреднические центры, торговавшие с варварским населением за пределами Империи.

Традиционно, если идет речь о происхождении античных импортов на территории Восточной Европы, взгляды археологов, прежде всего, обращаются к античным городам Северного Причерноморья как к наиболее территориально близким центрам античного мира.

Один из таких городов - Тира, размещался в устье р. Днестр. Именно в Тире начинался Днестровский магистральный путь, ведущий на территорию Прикарпатья. Однако, в ходе событий конца 50-х годов III в. н.э., во время походов племен против балканских провинций Римской империи, Тира была разгромлена²⁸. Археологические находки позволяют утверждать, что жизнь в городе была восстановлена в IV в. Тем не менее, город

²² Брайчевський М.Ю. Римська монета на території Української УРСР. Київ, 1959. С. 130, 168-169; Кропоткин В.В. Клады римских монет на территории СССР // САИ Г4-4. 1961. С. 54, 74-77, 93.

²³ Wielowiejski J. Kontakty Noricum i Pannonii z ludami polnocnymi. Wrocław, 1970. S. 150-151.

²⁴ Кропоткин В.В. Экономические связи Восточной Европы в I тысячелетии нашей эры. М., 1967. С. 112; Колосовская Ю.К. Паннония в I-III веках. М., 1973. С. 231; Смішко М.Ю. Указ. соч. С. 141.

²⁵ Природа Украинской ССР. Геология и полезные ископаемые. Киев, 1986. С. 150.

²⁶ Крушельницька Л.І. Нові пам'ятки культури Гава-Голігради // Пам'ятки галыштатського періоду в межиріччі Вісли, Дністра і Прип'яті. Київ, 1993. С. 58,68-93.

²⁷ Брайчевський М.Ю. Указ. соч. С. 211-219; Грабовецький Б. Нариси історії виробничої культури і торгівлі в Україні. Підкарпатська сіль в XI-XVIII ст. Львів, 2000.

²⁸ Карышковский П.О., Клейман И.Б. Древний город Тира. Киев, 1985. С. 134.



уже не был тем важным рынком античного мира, которым его знали в течение предшествующих столетий²⁹. Тира перестала быть производителем античных товаров, хотя, возможно, продолжала выполнять функции транзитного перевалочного пункта.

Важную роль в обеспечении связей прикарпатского населения с античным миром играл Прут. Впадая в Дунай в его низовьях, близ западного побережья Черного моря, эта река соединяла Прикарпатье с территориями римских Дунайских провинций и с западными римскими черноморскими портами. Такие города-порты как Томы, Истрия, Каллатис в позднеримское время переживают новый подъем внутренней и внешней торговли. Главную роль в ней играли издавна упроченные связи с греко-римскими центрами малоазийского побережья Черного моря, с которыми они соединялись не только морским, но и сухопутным путями. В отличие от Тира, западные черноморские порты были не только перевалочными пунктами для античных товаров. Они поставляли племенам и товары собственного производства.

Дороги имеют длинную жизнь. Часто на древние пути, обозначенные тем или иным способом, накладываются четко задокументированные более поздние. Так, клады римских монет (Сарнки, Корнич, Заболотов, Снятин, Белелуя, Банилов)³⁰ были найдены по направлению торгового пути, известного по письменным источникам XIV в. Это, так называемый, Валашский путь - главная торговая магистраль, которая в средневековье обеспечивала львовским купцам связи с востоком. Он проходил через Галич, Коломью, Снятин, Черновцы, Сирет, Сучаву и дальше через Яссы к Черному морю, откуда корабли шли на побережье Малой Азии, в Константинополь³¹. Морской путь, который вел на малоазийское побережье, начинался в уже упоминавшихся греко-римских городах-портах.

Связи с западными провинциями осуществлялись другим путем, по р. Рейн. Вначале этот путь шел вдоль лимеса, через римские лагеря нижнего течения реки. От места впадения Рейна - морем, вдоль Балтийского побережья. Далее - в устье Вислы и по ее течению к Западному Бугу и верховьям Днестра и его левых притоков. Этот путь после Маркоманских войн пришел на смену „янтарному пути”, и его значение все больше возрастало на протяжении позднеримского времени³².

Торговля занимала важное место в сложной системе отношений Римской империи с европейскими племенами. Стремление получить доступ к дешевым источникам сырья, постоянная потребность в рабах, необходимость расширения рынков сбыта - вот главные стимулы римской торговой экспансии за пределами имперских границ.

Трудно переоценить значение экономических связей с провинциальным римским миром для населения Прикарпатского региона. Общение с античными провинциальными центрами способствовало внедрению новых технологий.

Первостепенное значение, безусловно, имело использование совершенных для своего времени орудий сельскохозяйственного производства. Найденные на памятниках культуры железные наральники и серпы, ротационные жернова, специальные зернохранилища указывают на увеличение сельскохозяйственной продукции, а, следовательно, на явное повышение производительности земледелия³³. Открытые на поселениях гончарные горны свидетельствуют о местном изготовлении высококачественной гончарной посуды по римской технологии и образцам³⁴.

Повышение эффективности хозяйства стимулировало развитие общественных отношений и содействовало ускоренному развитию социальных процессов. Римско-варварская торговля прямо влияла на формирование экономического базиса и социальной сферы племен. Обладание римскими импортами демонстрировало материальное и общественное положение их варварских собственников. Стремление получать римские товары стало важным мобилизационным фактором для получения дополнительного продукта, предназначенного для обмена. Таким образом, влия-

²⁹ Там же. С. 138.

³⁰ Брайчевский М.Ю. Указ. соч. С. 167, карта 15.

³¹ Ковальчак Г.І. Економічний розвиток західноукраїнських земель. Київ, 1988. С. 52.

³² Михельбертас М.М. Римские металлические предметы в Литве // СА. 1965. № 3. С. 168,175; Тиханова М.А. К вопросу о связях Южной Скандинавии с Восточной Европой в первой половине I тысячелетия н.э. // Studia archaeologica in memoriam Harri Moora. Tallinn, 1970. С. 205; Konik E. Slonsk starozytny i Imperium Rzymskie // Biblioteka archeologiczna. 1965. № 9. С. 51.

³³ Вакуленко Л.В. Землеробство як економічна основа господарства прикарпатського населення в III-IV ст. н.е. // Археологія давніх слов'ян. Дослідження і матеріали. Київ, 2004. С. 189-214.

³⁴ Вакуленко Л.В. Витоки гончарного виробництва III-IV ст. н.е. у Східній Європі // Археологія. 2000. № 3. С. 28-36.

ние высокоразвитой античной цивилизации было не только источником инноваций, но стало феноменом внутреннего развития культуры карпатских курганов.

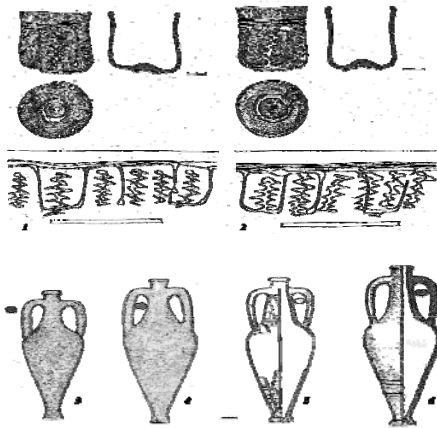


Рис. 1. Находки импортной посуды из погребений культуры карпатских курганов. 1,2 - стеклянные чаши. 3-6 - амфоры «инкерманского» типа. 1 - Нижний Струтинь, курган № 4, 2,6 - Пыльпы-1, курган № 7; 3,4 - Ганев, курган № 1; 5 - Товмачик, курган № 1

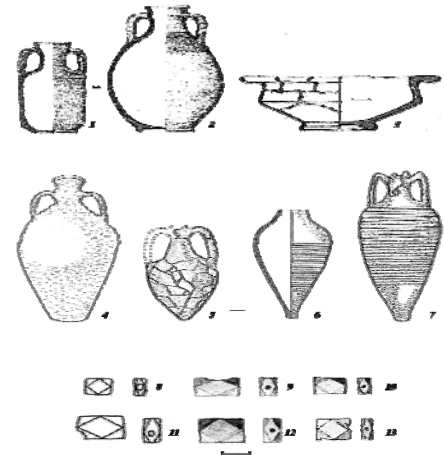


Рис. 2. Находки импортных изделий из погребений культуры карпатских курганов. 1,2 - кувшины; 3 - глазурованная чаша; 4-7 - амфоры; 8-13 - сердоликовые бусы. 1,2 - Бранешты-Немцишор, курган № 1; 3 - Пыльпы, курган № 1; 4 - Нижний Струтинь, курган № 15; 5 - Глубокая, хозяйственная яма; 6 - Грушев, курган № 3; 7 - Каминная, курган № 2.

Список сокращений

КСИА	Краткие сообщения Института археологии АН СССР, Москва
МИА	Материалы и исследования по археологии СССР, Москва
МАИЭТ	Материалы по археологии, истории и этнографии Таврии, Симферополь
СА	Советская Археология, Москва
САИ	Свод археологических источников, Москва
ActaAH	Acta Archaeologica Academiae Scientiarum Hungaricae, Budapest

ARCHEOLOGICAL SOURCES ABOUT TRADING COMMUNICATIONS OF THE POPULATION OF FORE-CARPATHIAN IN THE LATE ROMAN PERIOD

L.V. Vakulenko

Institut of archaeology of NAN of Ukraine

e-mail:
lvvakulenko@voliacable.com

The territory of Fore-Carpathian in the Late Roman period has been borrowed with sites of culture of Carpathians barrows. External trading of the Fore-Carpathian population have been directed towards the Roman provinces. The finds of the province Roman goods on sites of the culture are the proof of such trading contacts. These are amphorae, jugs, glass bowls, cornealian beads, the Roman coins. The territory of Fore-Carpathian abound salt sources. Therefore salt were the main export goods which the Fore-Carpathian population exchanged for the antique goods. The majority Roman imports wick found on the Late Roman sites of Fore-Carpathian indicate the economic relations of this region with East provinces of Roman Empire. The basic trading ways towards the western Black Sea seaports, such as Thomy, Istria, Callatis. The trade of those cities has been traditionally focused on former Greek colonies which became East Roman provinces later.

Key words: Carpatian region, culture of Carpathians barrows, economic relations, trade, trading ways, provinces of Roman Empire, import, export goods, salt sources .

ФЕДЕРАТЫ ВОСТОЧНОЙ РИМСКОЙ ИМПЕРИИ НА ЧЕРНОМОРСКОМ ПОБЕРЕЖЬЕ КАВКАЗА И ЭВОЛЮЦИЯ НЕКРОПОЛЯ ЦИБИЛИУМ (II-VII ВВ.)¹

А.В. МАСТЫКОВА

*Институт Археологии
РАН, г. Москва;
amastykova@mail.ru*

Рассмотрена эволюция абхазского некрополя Цибилиум (II-VII вв.), принадлежавшего апсилам. На материалах этого могильника показан характер отношений Империи и восточнопричерноморских варваров, процесс интеграции апсильев в сферу восточноримской военной политики. Известно, что с I в. н.э. восточный берег Черного моря был включен в сферу римского военно-политического господства, и территория Абхазии представляла собой ключевую стратегическую позицию. К середине II в. вдоль Черноморского побережья Кавказа существует цепь «царств-клиентов» Римской империи, которые осуществляли военный контроль над понтийской границей. В конце IV – начале V вв. письменные источники свидетельствуют о присутствии римских гарнизонов на абхазском побережье. Военно-политические контакты абхазских варваров с Империей хорошо иллюстрируются археологическими материалами некрополя Цибилиум. Предложена хронологическая схема этого могильника, состоящая из нескольких стадий с дробным делением на периоды. Даются характеристики каждого периода, прослежены отличия между ними, которые показывают, какие изменения претерпевала цебельдинская культура в течение времени под влиянием Восточно-Римской империи.

Ключевые слова: Абхазия, некрополь Цибилиум, апсильи, Римская империя, византийская военная политика, хронология, погребальный инвентарь, кремации, ингумации, цебельдинская культура.

Известно, что с I в. н.э. восточный берег Черного моря был включен в сферу римского военно-политического господства. При этом территория Абхазии представляла собой ключевую стратегическую позицию (рис. 1). Во-первых, вдоль абхазского берега проходил хорошо описанный в периплах римского времени морской каботажный путь к Боспору Киммерийскому, а со времен Митридата Боспорское царство вызывало особый интерес римских стратегов. Во-вторых, из Абхазии через горные перевалы можно было установить контакт с могущественными сарматскими народами понто-кавказских степей, такими как аорсы или сираки, а затем аланы. Они очень интересовали Рим, особенно в контексте римско-боспорских отношений².

Более поздние события византийско-сасанидских войн показали, что абхазский берег вполне мог быть пригодным для высадки и развертывания экспедиционного корпуса для дальнейшего продвижения на Иберию, часто становившуюся «яблоком раздора» между Римом и Ираном. Такую возможность наверняка могли предвидеть и римские полководцы.

Перипл Флавия Арриана³, совершившего в 132-133 гг. по заданию императора морскую поездку вдоль восточного побережья Черного моря, четко фиксирует военно-политическую ситуацию на территории Абхазии в 1-й пол. II в. Берег был защищен римской крепостью Себастиополис (рис. 1), представлявшей крайнюю северную точку римского военного присутствия во II в. н.э. на кавказском берегу Черного моря.

Основные территории были заняты апсилами, управлявшимися царем Юлианом; абазгами царя Ресмага, которые занимали, по Арриану, территорию около Себастиополиса; санигами, руководимыми царем Спадагасом. Все перечисленные правители являлись вассалами Рима. Севернее, за рекой Ахеонтом (возможно, р. Сочи), находились земли зихов, у которых царствовал Стахемфакс, также ставленник Рима⁴ (рис. 1).

Таким образом, уже к середине II в. вдоль Черноморского побережья Кавказа существует цепь «царств-клиентов» Римской империи, которые, по всей видимости, осуществляли военный контроль понтийской границы. Эта система вассальных царств показала свою жизнеспособность,

¹ Работа выполнена при финансовой поддержке РГНФ/ИЦНИ в рамках международного российско-французского проекта «ИЦНИЛ_а», № 07-01-94652а, 2007-2009, «Варварские королевства в центральной и южной части Восточной Европы в эпоху Великого переселения народов».

² Шукин М.Б. На рубеже эр. СПб., 1994. С. 204-212.

³ Arrien, Périple du Pont-Euxin // Périple du Pont-Euxin / ed. A. Silberman. Paris, 1995. P. 11.

⁴ Arrien, Périple du Pont-Euxin, 18.

поскольку она пережила кризисную ситуацию 253-275 гг., когда волны северных варваров (готы, бораны и др.) обрушились на римские владения на Черноморском побережье⁵.

После готских войн основным проводником римской политики в Западном Закавказье становится царство Лазики (Эгриси) (рис. 1), которому и подчиняются варварские царьки на территории Абхазии, а именно правители апсиллов и мисимиан⁶. Верность этого царства империи была подтверждена в 362 г., когда к Юлиану Отступнику прибывает посольство жителей Фазиса, то есть лазов⁷. Зависимость Лазики от Империи усиливается со 2-й половины V в.⁸ По сообщениям авторов VI в., царь лазов при коронации получает регалии из Константинополя⁹, там же он выбирает себе и жену среди знатных сенаторских фамилий¹⁰. При дворе царя лазов были в ходу римские титулы, такие как *magister*¹¹.

В конце IV – начале V вв. "Notitia Dignitatum" фиксирует прямое присутствие римских гарнизонов в крепостях на абхазском побережье¹², что подтверждается и археологическими источниками¹³. В эпоху Юстиниана большое количество ветеранов византийской армии проживает среди абастов¹⁴. Всё это лишний раз подчеркивает значение территории Абхазии в восточноримской военной политике. Такая ситуация сохраняется вплоть до арабского нашествия в конце VII в.¹⁵

Военно-политические контакты абхазских варваров с Империей иллюстрируются и археологическими источниками. Благодаря исследованиям Ю.Н. Воронова, в научный оборот был введен богатейший материал некрополя Цибилиум (Tibelia по Агафию)¹⁶, принадлежавшего древним апсилам (II–VII вв.)¹⁷.

При подготовке издания книги Ю.Н. Воронова на французском языке¹⁸, нами был проведен анализ этого материала, составивший отдельный том – приложение к публикации памятника¹⁹. При этом была предпринята попытка реконструировать эволюцию некрополя. Для датировки закрытых комплексов привлекалась хронология абхазских древностей, разработанная О.А. Гей и И.А. Бажаном²⁰, модифицированная нами в соответствии с датами центрально- и западноевропейских, а также северопонтийских древностей.

Погребения Цибилиума были соотнесены со следующими хронологическими периодами:

- Стадия I (170/200-330/340 гг.), периоды 1 (170/200-260/270 гг.) и 2 (260/270-330/340 гг.), в целом соответствующие периодам C1 и C2 хронологии европейского Барбарикума.

- Стадия II (320/330-400/410 гг.), периоды 3-4 в цебельдинском материале разделяются с трудом, возможно, их рубеж приходится на 360/370 гг. В «варварской» хронологии это периоды C3 и D1.

⁵ Шуккин М.Б. Готский путь. СПб., 2005. С. 134-151; Shchukin M., Kazanski M., Sharov O. Des Goths aux Huns. Le Nord de la mer Noire au Bas-Empire et à l'époque des Grandes Migrations / BAR – International Series 1535. Oxford, 2006. P. 25-36.

⁶ Martin-Hisard B. Continuité et changement dans le bassin oriental du Pont Euxin (IVe-Ve s.) // From Late Antiquity to Early Byzantium. Proceedings of the Byzantinological symposium in the 16th International Eirene Conference. Prague, 1985. P. 144, 145; Воронов Ю.Н. Колхида на рубеже средневековья. Сухум, 1998. С. 11-14.

⁷ Ammien Marcellin. Histoire / ed. J. Fontaine et alii. Paris, 1968-1996. XXII.7.

⁸ Martin-Hisard B. Continuité et changement P. 145, 146.

⁹ Agathias, Historiarum Libri Quinque / ed. R. Keydell. Berlin-New York, 1967. III.15.

¹⁰ Procopius, III-V. History of the Wars, Books V-VIII (изд. H.W. Dewing, Loeb Classical Library). London-Cambridge (Massachusetts), 1962-1968. *Bel. Got.*, IV.9.8,9.

¹¹ Procopius, *Bel. Got.*, IV.10.2.

¹² Zuckerman C. The Early Byzantine Strongholds in Eastern Pontus // Travaux et Mémoires. 11. 1991. P. 527-553.

¹³ Леквинадзе В.А. Понтийский лимес // Вестник Древней Истории. 1969. № 2. С. 75-93; Воронов Ю.Н. Колхида на рубеже средневековья ... С. 37-44.

¹⁴ Procopius, *Bel. Got.* IV.9.10-12.

¹⁵ Marin-Hisard B. La domination byzantine sur le littoral oriental du Pont Euxin (milieu du VIIe -VIIIe siècles) // Byzantino-Bulgarica. Vol. 7. 1981. P. 141-156.

¹⁶ Agathias, IV.15

¹⁷ Воронов Ю.Н. Могилы апсиллов. Итоги исследований некрополя Цибилиума в 1977-1986 годах. Пушкино, 2003.

¹⁸ Voronov Ju. Tsibilium. Vol. 1. La nécropole apside de Tsibilium (Caucase, Abkhazie). Fouilles de 1977-1986 / BAR, International Series -1721. Oxford, 2007.

¹⁹ Kazanski M., Mastykova A. et alii. Tsibilium, vol. 2. La nécropole apside de Tsibilium (Caucase, Abkhazie). Etude du site / BAR, International Series -1721. Oxford, 2007.

²⁰ Гей О.А., Бажан И.А. Хронология эпохи «готских походов» (на территории Восточной Европы и Кавказа). М., 1997.



- Стадия III (380/400-440/450 гг.), дробное разделение на периоды 5-8, предлагаемое авторами абхазской хронологии, не представляется возможным. В хронологии Барбарикума это период D2 – «горизонт Унтерзибенбрунн».

- Стадия IV (450-640/670 гг.), разделяется на периоды 9 (450-550 гг.) и 10-11 (530/550-640/670 гг.). В хронологии восточноевропейских древностей они соответствуют постгуннскому периоду – «горизонт Шипово» и горизонту «геральдических» поясов.

Последний период, IV/10-11, в дальнейшем может быть разделен более дробно, но пока на материалах Цибилиума этого не удастся сделать.

Наиболее ранние могилы Цибилиума относятся к эллинистическому времени (Цибилиум-1, погр. 35; Цибилиум-2, погр. 370, 372-374; Цибилиум-8, погр. 445). Несколько погребений принадлежат раннеримскому времени (Цибилиум-2, погр. 309, 380, 418; Цибилиум-8, погр. 446, 448), их связь с позднеримским и раннесредневековым населением не ясна.

Многочисленное население, проживавшее здесь, по крайней мере, до VII в., появляется в Цибилиуме, судя по погребальным памятникам, в период I/1 (170/200-260/270 гг.). Могилы этого времени известны на пяти кладбищах: Цибилиум-1 (погр. 14, 64, 67, 83, 93, 94, 97, 98, 102, 117, 162), Цибилиум-2 (погр. 305, 307), Цибилиум-10 (погр. 454, 455-457), Цибилиум-11 (погр. 458, 461) и Цибилиум-12 (погр. 462). Это мужские и женские погребения, совершенные по обряду ингумации и кремации с типичным для цебельдинской культуры инвентарем. В мужских могилах отмечено оружие – копья и топоры, реже мечи. Мужской костюм включает поясные пряжки, иногда фибулы. Женский убор – фибулы, браслеты, ожерелья из бус, серьги, подвески. Положение предметов на костяке позволяет говорить о становлении характерного костюма, сохранившего свои основные черты до начала VI в.

Мужская кремация 456 с мечом сопровождалась женской кремацией и захоронением коня. Видимо, речь идет о привилегированном погребении.

Но основная масса захоронений периода I/1 по инвентарю принадлежит примерно к одному уровню богатства. Даже погребение 448 (Цибилиум-8), сопровождавшееся захоронением коня, и поэтому относимое к числу привилегированных²¹, содержит обычный инвентарь. Все это свидетельствует о слабой иерархизации населения Цибилиума в данную эпоху.

Известно, что включение циркумпонтийских варваров в орбиту римской военной политики привело к их милитаризации, проявляющейся в погребальном обряде²². Не исключено, что оружие в могилах Цибилиума в период I/1 отражает начало этого процесса. Стоит, однако, отметить сравнительную редкость профессионального вооружения, такого как мечи, в погребальном инвентаре.

Погребения стадии I/2 (260/270-330/340 гг.) известны на кладбищах Цибилиум-1 (погр. 19, 25, 38а, 53, 75, 80, 156, 251), Цибилиум-2 (погр. 320, 343), Цибилиум-8 (погр. 459), Цибилиум-10 (погр. 453). Для этой стадии не характерны привилегированные могилы и женские кремации. Зато отмечается определенная милитаризация населения, выразившаяся в появлении инородных по происхождению предметов «профессионального» вооружения, таких как щиты с металлическими умбонами и рукоятями-манипулами (Цибилиум-1, погр. 127, 255, датированные стадией I/2 или началом стадии II). Необходимо подчеркнуть, что воины Абхазии единственные в кавказском регионе использовали этот вид оружия, более типичный для европейских варварских народов (кельты, германцы, балты, прибалтийские финны, фракийцы) и для позднеримской армии²³.

Также в позднеримское время в Абхазии появляются янтарные грибовидные подвески восточногерманского происхождения, которые, впрочем, с IV века, распространяются в Римской империи повсеместно²⁴.

²¹ Voronov You. La civilisation matérielle de l'aristocratie apside (la côte est de la mer Noire) du IVe au VIe siècle // La noblesse romaine et les chefs barbares du IIIe au VIIe siècle. Saint-Germain-en-Laye, 1995. P. 217-225.

²² Kazanski M. Contribution à l'histoire de la défense de la frontière pontique au Bas-Empire // Travaux et Mémoires. 11. 1991. P. 487-526; Гавритухин И.О., Пьянков А.В. Могильники III-IV веков // Крым, Северо-Восточное Причерноморье и Закавказье в эпоху средневековья. IV-XIII века. М., 2003. С. 187-189.

²³ Kazanski M. Les éperons, les umbo, les manipules de boucliers et les haches de l'époque romaine tardive dans la région pontique: origine et diffusion // Beitrag zu römischer und barbarischer Bewaffnung in den ersten nachchristlichen Jahrhunderten. Lublin -Marbourg, 1994. P. 429-485.

²⁴ Мазытькова А.В. О распространении янтарных грибовидных бус-подвесок позднеримского времени на юге Восточной Европы и в Закавказье // Сто лет черняховской культуре. Киев, 1999. С. 171-202.

Иногда распространение западных типов оружия и германских украшений рассматривается как доказательство расселения каких-то германских групп на территории Абхазии, тем более что германцы (готы, герулы и др.) в III в. действительно проявляют большую военную активность на Черном море. Однако, никаких других специфических германских черт в цебельдинской культуре нет, а оружие и украшения германского облика в это время широко распространяются в поздней Римской империи²⁵, в частности, в военной среде.

Видимо, в появлении «западных» культурных элементов в Абхазии надо скорее видеть влияние варваризованной римской армии, занимавшей прибрежные опорные пункты на Черноморском побережье Кавказа, или даже расселение в Абхазии ветеранов римской армии, о чем говорилось выше.

Многочисленные могилы стадии II (320/330-400/410 гг.) известны на могильниках Цибилиум-1, Цибилиум-2, есть они и на могильниках Цибилиум-3, Цибилиум-4, Цибилиум-11, Цибилиум-12 и Цибилиум-13. Увеличение числа погребений явно свидетельствует о демографическом росте населения, материальная культура которого все более принимает «классические» для Цебельды формы. Основная часть вещей из погребального инвентаря повторяет типы, представленные уже в предыдущий период.

В это время доминируют ингумации, а кремации, судя по находкам предметов вооружения, принадлежат в основном мужчинам. Несколько кремаций содержат женский инвентарь (Цибилиум-1, погр. 262; может быть погр. 427 Цибилиума-3; погр. 459 Цибилиума-11).

Возрастает число могил с «профессиональным» оружием (длинные мечи, щиты с умбоном), а также с римскими импортами (стекло, металлические украшения, краснолаковая керамика) и вещами «западного» варварского происхождения. Скорее всего, в эту эпоху апсилы уже были интегрированы в систему обороны римской понтийской границы, что и объясняет количественный рост предметов вооружения в погребальном инвентаре, а также значительное количество импортов²⁶.

Мужские привилегированные могилы для этой стадии не выделяются, за исключением, может быть, погребения 259 (Цибилиум-1), сопровождавшегося захоронением коня, но с достаточно ординарным инвентарем.

Зато отмечены четыре женских захоронения, содержавшие роскошные броши с сердоликом (Цибилиум-1, погр. 91, 115, 173, 192), которые считаются социальным маркером²⁷. Примечательно, что погребения 173 и 192 с брошами находились поблизости одно от другого, на одном участке кладбища Цибилиум-1, и здесь же располагались мужские погребения (236, 248, 259) с мечами, которые обычно считаются престижным видом оружия. Не исключено, что это был участок захоронений какой-то привилегированной группы (семьи?).

Вторую группу могил с отдельными золотыми вещами (погр. 81) и полихромными брошами (погр. 69, 91), можно выделить в северной части того же участка. Интересно отметить, что на территории кладбища 2 могилы с золотыми вещами (погр. 333, 355) и мужские захоронения с мечами (погр. 349, 456) концентрировались в западной части сектора. Возможно, это тоже какая-то привилегированная группа.

Погребения стадии III (380/400-440/450 гг.) в материальной культуре и погребальном обряде очень близки могилам предыдущего периода. Они содержат, пожалуй, наиболее богатый инвентарь, что свидетельствует о процветании цебельдинской общины в это время. Захоронения стадии III многочисленны на могильниках Цибилиум-1 и Цибилиум-2, Цибилиум-3, Цибилиум-8, Цибилиум-9 и Цибилиум-15. Ингумации по-прежнему доминируют, но обнаружено также несколько мужских кремаций и одна женская (Цибилиум-2, погр. 408). Материальная культура цебельдинцев и состав погребального инвентаря по сравнению с предыдущим периодом варьируют незначительно.

Необходимо, тем не менее, отметить появление трехлопастных «гуннских» стрел, металлического зеркала, а также серогончарного аланского сосуда (Цибилиум-8, погр. 447). Известен и единичный случай искусственной деформации черепа у погребенного (Цибилиум-1, погр. 85). Все эти элементы связаны по происхождению с варварской (гуннской, аланской) культурной средой к северу от Кавказского хребта.

²⁵ Там же.

²⁶ Kazanski M. Contribution à l'histoire de la défense

²⁷ Воронов Ю.Н. Захоронения женщин с брошами в могильниках Апселии (Абхазия) // Материалы по Археологии, Истории и Этнографии Таврии. Вып. 4. Симферополь, 1995. С. 173-200.



Малая двупластинчатая фибула, найденная в одном из погребений стадии III, принадлежит черняховскому, т.е. восточногерманскому типу. В женском костюме появляются крупные янтарные бусы с нарезным линейным декором германского центральноевропейского происхождения²⁸, а в нескольких женских захоронениях отмечено присутствие кусков кольчуги (Цибилеум-1, погр. 267; Цибилеум-2, погр. 294, 351), что также характерно для германцев.

В то же время в погребениях хорошо представлен средиземноморский импорт: стеклянные кубки, краснолаковая керамика (Цибилеум-1, погр. 61), многочисленные бусы – крупные хрустальные многогранные, сердоликовые полиэдрические и пр.

Погребения с оружием очень многочисленны. Можно предположить, что захоронения с «нарядным» оружием (по терминологии скандинавских археологов), такими как копья и топоры, иногда сопровождавшиеся стрелами, щитами, кинжалами и скрамасаксами, принадлежат рядовым членам общины. Могилы, содержавшие достаточно полный набор оружия, включающий мечи, могут быть соотнесены с социально более высокой группой. Мужская кремация 383 (Цибилеум-2), сопровождавшаяся захоронением коня, видимо, относится к числу привилегированных, хотя ее инвентарь вполне обычен. Зато ингумация 61 (Цибилеум-1), принадлежавшая подростку, по богатству инвентаря явно принадлежит к числу привилегированных. Она содержала: меч с богатым декором, полный набор вооружения, как «западного» – щит с умбоном, так и «восточного», сасанидского происхождения – парадный кинжал с четырьмя выступами для крепления. По уровню богатства это погребение вполне соотносится с «вождескими» погребениями европейских варваров эпохи Великого переселения народов²⁹. Вероятно конец IV – 1-я пол. V вв. – это время появления у апсиров военной аристократии, которая и осуществляла политические контакты с Константинополем.

Женские погребения с брошами, украшенными сердоликом (Цибилеум-1, погр. 76, 89, 92, 101, 113, 213; Цибилеум-2, погр. 382, 389), также являются, как уже говорилось, привилегированными. При этом погребения 76, 89, 92, 101, 113, как и привилегированное мужское захоронение 61, были найдены в северном секторе могильника Цибилеум-1 и формируют, таким образом, компактную (семейную?) группу. На кладбище Цибилеум-2 женские могилы с полихромными брошами (погр. 375, 382, 389) и мужские захоронения с мечами и скрамасаксами (погр. 383, 399) концентрируются в северо-западном секторе кладбища.

Погребения стадии IV/9 (450-550 гг.) в значительном количестве были найдены на могильниках Цибилеум-1 и Цибилеум-2. В это время окончательно исчезают кремации, а ингумации становятся единственным погребальным обрядом. Набор вещей погребального инвентаря сравним с набором вещей стадии III. Средиземноморское влияние проявляется в распространении элементов поясной гарнитуры, птицевидных фибул, бус из горного хрусталя. Мужское погребение, сопровождавшееся захоронением коня (Цибилеум-1, погр. 376-377), возможно принадлежит к числу привилегированных. Женские привилегированные погребения не выявлены.

Глубокие изменения в характере цебельдинской культуры приходятся на стадию IV/11 (530/550-640/670 гг.). Погребения этой стадии, исключительно ингумации, имеются на могильнике Цибилеум-1 и особенно на могильнике Цибилеум-2. Инвентарь погребений отличается от находок предыдущей стадии. Оружие практически отсутствует, за исключением копий в погребениях 313, 318 (Цибилеум-2).

Зато в захоронениях на этом же могильнике хорошо представлены гарнитуры «геральдического» стиля (погр. 279, 313, 314, 318, 325). Эта воинская мода широко распространяется как в Барбарикуме, так и в византийской армии, начиная с эпохи Юстиниана, то есть со 2-й трети VI в. Кстати, как свидетельствует стратиграфия Цебельдинской крепости, «геральдические» гарнитуры появляются здесь довольно рано, до пожара 550 г., вызванного событиями византийско-сасанидской войны³⁰. Погребения с «геральдическими» гарнитурами отличаются от других мужских могил более богатым инвентарем и, возможно, принадлежат знатным воинам. Так, могила 313 (Цибилеум-2) сопровождалась захоронением коня и, видимо, была привилегированной.

В женских погребениях некоторые фибулы относятся к местной традиции, но большая часть элементов убора (серьги, фибулы, бусы, перстни, браслеты) принадлежат общим средиземноморским типам, распространявшимся в Закавказье из Византии.

²⁸ Мастыкова А.В. Янтарные бусы с нарезным декором эпохи Великого переселения народов // РА. 2004. № 3. С. 55-67.

²⁹ Kazanski M. Les tombes des chefs militaires de l'époque hunnique // Germanen beiderseits des spätantiken Limes. Köln-Bрно, 1999. P. 293-316.

³⁰ Воронов Ю.Н., Бгажба О.Х. Материалы по археологии Цебельды. Тбилиси, 1985.

Надо отметить присутствие северокавказской керамики аланского типа (Цибилеум-2, погр. 297, 321), указывающей на связи с северокавказским регионом, а также наличие сасанидских импортов: сердоликовых бус с белым инкрустированным декором и гемм. Не исключено, что эти импорты связаны с присутствием в 550 г. иранского гарнизона в Цебельдинской крепости.

Итак, материалы некрополя Цибилеума достаточно четко отражают историю отношений Империи и восточнопричерноморских варваров. Значительная милитаризация, появление военной аристократии, наплыв римских импортов, распространение ранневизантийской военной моды, скорее всего, связаны с глубокой интерграцией апсиллов в систему обороны, созданную Восточно-Римской империей на понтийской границе.

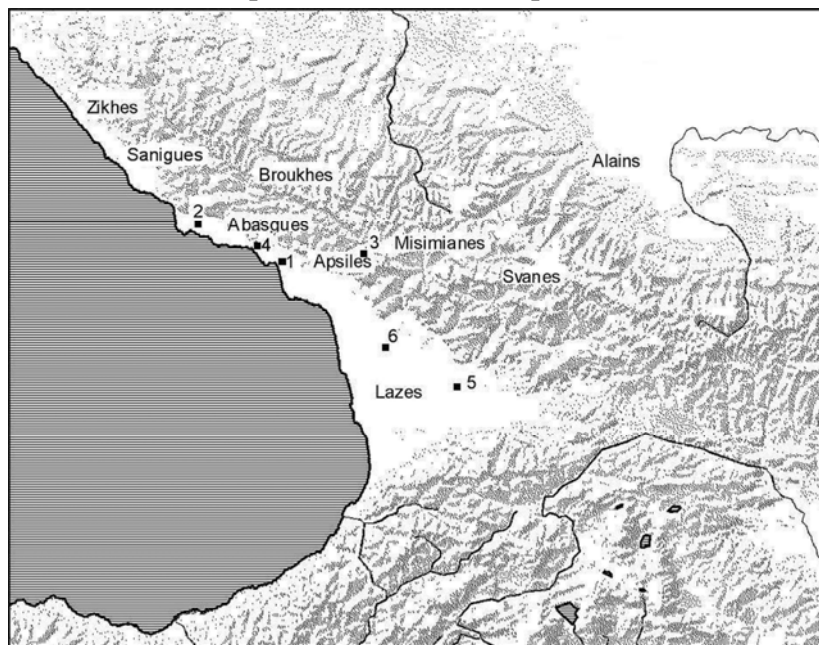


Рис. 1. Народы Восточного Причерноморья во II–VII вв.

Города и крупные укрепленные пункты: 1: Себастиополис; 2: Питиунт; 3: Цибилеум; 4: Трахея; 5: Кутаиси; 6: Археополис (по: Kazanski M., Mastykova A. *et alii*. *Tsibilium*, vol. 2. Oxf., 2007).

THE FEDERATES OF THE EASTERN ROMAN EMPIRE ON THE BLACK SEA SHORE OF CAUCASUS AND THE EVOLUTION OF THE TSIBILUM NECROPOLIS (2ND-7TH CENTURIES)

This study traces the evolution of the Abkhazian necropolis of Thibilium (2nd-7th centuries), which belonged to Apsilians. The material of the necropolis throws light on the relations between the Empire and the Barbarians of the Eastern Pontus and the process of integration of the Apsilians in the scheme of the imperial eastern policy. When the eastern shore of the Black sea comes, in the 1st century A.D., under the military and political sway of Rome, the territory of Abkhazia becomes a key strategic position. A chain of client-kingdoms, which emerges by the middle of the 2nd century all along the Pontic shore of Caucasus, assures the military control of the Pontic frontier. Written sources attest to the presence of Roman garrisons on the shore of Abkhazia in the late 4th-early 5th century. Military and political contacts of the Abkhazians with the Empire have left clear traces in the material of the Tsibilium necropolis. This study proposes a detailed chronology of the necropolis and a characterisation of each period of its existence, thus showing the evolution of Tsebelda culture over time under the impact of the Eastern Roman Empire.

Key words: Abkhazia, Tsibilium necropolis, Apsilians, Roman empire, Byzantine military policy, chronology, grave goods, cremation, inhumation, Tsebelda culture

A.V. Mastykova

*Institute of Archaeology,
Moscow*

e-mail: amastykova@mail.ru

«ЦЕРКОВНАЯ ИСТОРИЯ» БАРХАДБЕШАББЫ

И.Ю. ВАЩЕВА

Нижегородский государственный университет
vashева@mail.ru

Автор обращает внимание на малоизвестный сирийский источник 2-й пол. VI в. – «Церковной истории» Бархадбешаббы. Данное сочинение близко церковно-историческим сочинениям Евсевия Кесарийского, Сократа Схоластика, Созомена и др. авторов, традиционно рассматриваемых в рамках греческой ранневизантийской церковной историографии. Вероятно, оно является частью единого феномена «Церковных историй», и без его включения в общий контекст невозможно понимание сути целого явления. «История» Бархадбешаббы представляет собой важный исторический источник, дополняющий и во многом корректирующий современные представления о границах и развитии христианской ойкумены того времени.

Ключевые слова: «Церковная история», ранневизантийская традиция историописания, сирийская церковная историография.

Бархадбешабба - малоизвестный автор «Церковной истории», написанной на сирийском языке предположительно в конце VI в. Это сочинение дошло до нашего времени в единственном манускрипте, который хранится сейчас в Британском музее (Or. 6 714). Рукопись выполнена с большой тщательностью и аккуратностью на пергаменте, текст написан эстрангелой. Вся рукопись содержит 201 лист, первый и последний листы утеряны. Манускрипт содержит в себе тексты нескольких сирийских авторов, в т.ч. Бархадбешаббы (листы 101-178) и Феодора Мопсуэстийского (листы 178-187). Сочинения этих авторов носят различный характер и посвящены различным сюжетам. Их объединяет лишь то, что все они посвящены христианской вере и призваны помочь в раскрытии высшей истины.

Вплоть до настоящего времени само имя автора было известно только в узких кругах ориенталистов, а сочинение до сих пор не получило научного осмысления. Единственный перевод с сирийского был сделан в самом начале XX в. Франсуа Нау¹, однако, с тех пор не появилось ни одной статьи или монографии, посвященной внутреннему анализу этого сочинения и его автору².

Подобное невнимание имеет вполне объективные причины. Именно сирийский язык во многом является тем рубежом, за который ученые-византинисты, как правило, не переступают. Однако, такое разграничение во многом искусственно³. Границы профессиональной компетенции современных исследователей не всегда совпадают с географическими и

¹ La premiere partie de l'Histoire de Barhadbesabba; Arbaia. Texte syriaque edite et traduit par F. Nau // *Patrologie Orientale*, t. XXIII, fasc. 2. Paris, 1932. P. 179–343. La seconde partie de l'Histoire de Barhadbesabba 'Arbaia et une Controverse de Theodore de Mopsueste avec les Macedoniens. Texte syriaque edite et traduit par F. Nau // *Patrologie Orientale*, t. IX, fasc. 5 Paris, 1913. P. 489–677. Cause de la Fondation des Ecoles. Texte syriaque edite et traduit par M. Scher // *Patrologie Orientale*, t. IV, fasc. 4. Paris, 1908. P. 317–404. Moss C. *Catalogue of Syriac Printed Books and Related literature in the British Museum*. London, 1962. P. 79.

² На сегодняшний день можно назвать всего три работы, так или иначе касающиеся сочинений Бархадбешаббы. Первые две принадлежат тому же Ф. Нау и содержат краткое описание самой рукописи (Nau F. *L'Histoire ecclesiastique de Bar Hadbesabba' Arbaia et une Controverse de Theodore de Mopsueste avec les macedoniens* // *Revue de l'Orient Chretien*. Paris, 1911. P. 234–238. Nau F. *Narsai le Docteur et les origines de l'ecole de Nisibe, d'apres le Chronique de Barhadbesabba*. Trad. par Chabot J.-B. // *Journal Asiatique*. Ser. X, tome 6. Paris, 1905. P. 157–177). Третья работа представляет собой перевод на немецкий язык одной главы «Истории» Бархадбешаббы (A Life of Diodore of Tarsus being Part I, chapter 17 of the Ecclesiastical History of Barhadbesabba'Arbaia. Transl. by R. Abramowski // Abramowski R. *Untersuchungen zu Diodor von Tarsus* // *Zeitschrift fur die neutestamentliche Wissenschaft*. Bd. 30. 1931. S. 234–241). В отечественной исторической науке «Церковная история» Бархадбешаббы упоминалась, пожалуй, всего один раз (Удальцова З.В. Развитие исторической мысли // *Культура Византии*, IV – первая половина VII вв. М., 1984. С. 242–245).

³ Аверинцев С.С. От берегов Босфора до берегов Евфрата: Литературное творчество сирийцев, коптов и ромеев в I тыс. н.э. // *Аверинцев С.С. Другой Рим*. СПб., 2005. С. 93.

культурными границами IV–VII вв. На сегодняшний день и в отечественной, и в зарубежной историографии имеется крайне мало исследований, посвященных изучению сирийских текстов в контексте развития византийской литературной традиции в целом.

Время создания данного сочинения, как и время жизни его автора, точно не известно. Единственный манускрипт, в котором дошло до нас это сочинение, датируется предположительно IX–X вв. Однако, время написания самой «Истории» исследователи относят к более раннему времени, поскольку по манере написания и способу изложения авторских взглядов она очень близка ранневизантийским церковным историям. Сирийские авторы VIII–IX вв. уже упоминают это сочинение в своих работах. Известный издатель XIX в. Ассемани, опираясь на принятое в то время мнение, что вплоть до Иешу (VII в.) не было создано несторианской церковной истории, датировал данное сочинение концом VII в., однако позднее большинство исследователей пришли к мнению о недостаточности такой аргументации и практически единогласно датировали труд Бархадбешаббы 2-й пол. VI в., т.к. автор доводит свой рассказ до св. Авраама, умершего в 569 г.⁴

Ни имя, ни личность автора данной «Истории» не известны по другим византийским источникам. Сочинение Бархадбешаббы упоминается и цитируется в работах более поздних сирийских авторов. Вся информация о личности самого автора, его происхождении, образовании, сфере деятельности и т.д., которой мы располагаем, почерпнута из разрозненных упоминаний в тексте самого сочинения.

По всей вероятности, автор данного труда был священником и главным смотрителем Нисибийской школы (как он сообщает о себе в начале «Истории»), и уроженцем Бейт–Арбайи, священником и переводчиком (как он говорит о себе в самом конце сочинения). На этом основании Ф. Нау идентифицирует его с Бархадбешаббой из Арбайи, упоминаемым другими сирийскими авторами⁵. Кроме того, некий Бархадбешабба, епископ Халвана, прославленный своей литературной деятельностью и твердой верой, был участником и подписал решения синода, созванного Григорием I в 605 г.⁶ Тот же самый епископ Халвана написал и другой труд – «Причины основания (Нисибийской) школы»⁷. Как полагает Нау, в юности Бархадбешабба написал свою «Историю святых отцов», а в старости – труд об основании Нисибийской школы⁸. Данная гипотеза помогает объяснить, во-первых, значительный разрыв во времени написания двух произведений, а во-вторых, различия в стиле написания.

Наконец, довольно сложно определить жанровую принадлежность данного сочинения. Название «Церковная история» хорошо передает содержание всего произведения, однако не является оригинальным названием. В единственном дошедшем до нас манускрипте труд называется «История святых отцов, подвергшихся гонениям из-за (исповедания) истины (пострадавших за истину), составленная и записанная знаменитым и благочестивым Мар Бархадбешаббой, священником и настоятелем святой школы в городе Нисибин». В первой же строчке своего сочинения Бархадбешабба еще раз повторяет, что предлагает читателю «историю деяний святых отцов и учителей церкви» (Гл. I). И далее, в качестве тем, подходящих для данного типа сочинений, он предлагает не только примеры святости и благочестия своих героев, но и то, почему они подверглись клеветанию, кто были эти клеветники, какова была их сила и могущество и как святые отцы и учителя церкви смогли уничтожить их козни и клевету (I).

По своему типу данное сочинение представляет собой собрание многочисленных рассказов или сюжетов из жизни христианской церкви или рассказов о защитниках истинной веры с упоминанием еретиков и прочих противников церкви. В целом, данное сочинение по своей структуре напоминает «Церковные истории» Евсевия Кесарийского, Сократа Схоластика, Созомена, Феодорита и др.

⁴ La premier partie ... P. 493 (со ссылкой на Assemani // Bibl. Orientalis. T. III, 1. P. 169).

⁵ Ibid.

⁶ Synodicon Orientale. Paris, 1902. P. 479.

⁷ Cause de la Fondation des Ecoles. Texte syriaque edite et traduit par M. Scher // Patrologie Orientale, t. IV, fasc. 4. Paris, 1908. P. 317–404.

⁸ La seconde partie de l'Histoire de Barhadbesabba 'Arbaia et une Controverse de Theodore de Mopsueste avec les Macedoniens. Texte syriaque edite et traduit par F. Nau // Patrologie Orientale, t. IX, fasc. 5 Paris, 1913. P. 494.

Сочинение Бархадбешаббы имеет и яркие специфические черты, выделяющие его из общего круга. Прежде всего, это несторианские взгляды автора. “История” Бархадбешаббы – это единственная на сегодняшний день известная несторианская “Церковная история”. Данное обстоятельство также, очевидно, повлияло на формирование несколько предвзятого отношения ученых к этому сочинению. З.В. Удальцова, например, отмечает, что “несторианский церковный историк несколько не заботится об объективности изложения и не стремится приводить факты нерелигиозного характера”, что “мировоззрение Бархадбешаббы отличается прямолинейностью и непримиримостью к религиозным противникам”, наконец, “печать провинциализма” завершает список слабостей “весьма тенденциозного сочинения Бархадбешаббы”⁹.

Итак, все указанные обстоятельства подчеркивают сложность изучения данного произведения сирийского историка и зачастую выводят за рамки византийских исследований. Между тем, осмысление исторического сочинения Бархадбешаббы, выявление его характерных черт и особенностей возможно лишь в общем контексте развития исторической мысли ранней Византии.

С первых же строк своего сочинения автор предстает перед читателем как представитель той же христианской традиции, что и Евсевий, Сократ, Созомен и т.д. В предисловии Бархадбешабба с христианской скромностью и уничижением пишет, что долго откладывал написание своего труда, призванного объединить уже созданные “Истории Святых Отцов” и обличить все виды клеветы, вследствие самых разных причин – частично из-за собственного невежества, частично из-за слишком юного возраста, из-за своего недостаточного владения риторикой, и, самое главное, потому, что тяжелые времена постоянно потрясали его дух и вынуждали отложить занятия наукой. Но любовь и восхищение деяниями святых Отцов и степень их совершенства заставили его преодолеть все это и приступить к написанию труда¹⁰.

Цель написания данного сочинения, как пишет о том сам автор, состоит в том, чтобы передать другим детальные рассказы о чудесных деяниях святых и о мужестве Отцов, чтобы они послужили для наставления потомков и прекрасным примером для многих¹¹. Каждая глава данного произведения носит самостоятельный характер и очень часто начинается со слова *tashit'a*, что по-сирийски значит “история”. Таким образом, сочинение Бархадбешаббы представляет собой некий сборник отдельных рассказов, объединенных, однако, единой целью – дать читателю нужную информацию, дабы изобличить козни Сатаны, наставить его на путь истины и дать ему добрые примеры для подражания. Воспитательный, назидательный характер произведения также роднит это произведение с греческими “Церковными историями” ранневизантийского периода.

Структура “Истории” выглядит достаточно традиционно. В русле работ церковных историков, Бархадбешабба начинает свое произведение упоминанием о многочисленных кознях и о том, как Сатана восстал против церкви и какими хитростями боролся против нее и как пытался помешать распространению истинной веры (I). Автор последовательно в нескольких главах рассказывает о ересь, расколовших церковь и о тех, кто защищал ее единство. Бархадбешабба начинает свое повествование с рассказа об арианской ереси (III), т.е. с событий IV в., и доводит до деяний Мар Нарзеса (XXXI) и Мар Абраама (XXXII).

Вся вторая книга посвящена описанию всевозможных ересей, существовавших до появления арианства. С третьей же книги, где автор начинает рассказ об Арии и обстоятельствах появления арианской ереси, повествование становится более насыщенным информацией и авторскими оценками.

Удивительно, что описание ересей выдержано в очень строгом стиле. Бархадбешабба не приводит никаких оценочных суждений, не называет их нечестивыми или дьявольскими, не использует никакой обличительной терминологии, которую читатель мог бы ожидать от автора “Церковной истории”. Например, рассказывая о нечестивых обрядах борбориан (II, 4), он не дополняет лаконичное и очень выдержанное описание их ере-

⁹ Удальцова З.В. Развитие исторической мысли // Культура Византии. IV – первая половина VII вв. М., 1984. С. 244–245.

¹⁰ Ibid.

¹¹ La seconde partie de l’Histoire de Barhadbesabba ‘Arbaia et une Controverse de Theodore de Mopsueste avec les Macedoniens. Texte syriaque edite et traduit par F. Nau // Patrologie Orientale, t. IX, fasc. 5 Paris, 1913. P. 496.

си какими-либо комментариями. Единственный эпитет, используемый им в описании – “нечестивый”. А в конце рассказа он прямо говорит: “Мы отказываемся рассказывать об их мерзости, их постыдных поступках и нечестивых обрядах” (II, 4). Очень кратко и сухо, всего в шести строчках, автор упоминает о манихеях, весьма влиятельном и распространенном на Востоке империи течении (II, 6). Та же сдержанность и краткость, отсутствие каких-либо авторских комментариев и оценок проявляется и в описании других еретических учений. Лишь подводя некий итог, Бархадбешабба пишет (II, 15): “Все эти ереси и еще многие другие покрыли церковь, словно черные тучи; и с помощью святых людей обнаружилась их ложность, и коварство их рассеялось – потому что их обжигающие шипы были уничтожены посредством вопросов и ответов. ...Не время нам рассказать о причинах каждой из них, когда и как они получили начало и кто были их изобретатели, что бы не отклоняться здесь от заданной цели”.

Далее следуют несколько глав, так или иначе посвященных истории арианского течения в христианской церкви. Автор довольно подробно рассказывает и о самом Арии (III, VII), и о сторонниках его учения, и об Аэции и Евномии, основателях евномиянства (XIII, XIV). Вторая часть произведения практически полностью посвящена рассказу о несторианстве, основателях и лидерах этого движения и обо всех перипетиях борьбы, начавшаяся с причин возникновения вражды между Кириллом и Несторием (XXII) и заканчивая ссылкой опального ересиарха (XXX). Здесь рассказ о ересиархах и о самих учениях становится более ярким и подробным, однако и здесь заметна та же тенденция: автор не углубляется в детали догматических споров и расхождений, не рассуждает о тонкостях догматики, но больше рассказывает о личностях, представляющих эти учения, и о том, кто из них отличался большим благочестием и святостью, или же, напротив, отличался коварством, мошенничеством и прочими нечестивыми поступками.

Особого внимания автора заслуживают отдельные персонажи, являющиеся для Бархадбешаббы образцами святости и истинными защитниками чистоты веры. Им он посвящает самые длинные главы, не жалея слов на описания и восхваления. Такими героями являются Мар Григорий (св. Григорий), епископ Неокесарийский (XII), Флавиан, пострадавший от нечестивого императора Валента (XVI), Диодор Тарсийский (XVII), Иоанн Златоуст (XVIII), Феодор Мопсуэстийский (XIX), сам “благочестивый Мар Несторий” (XX) и, наконец, руководители и преподаватели Нисибийской академии Мар Нарсес (XXXII) и Мар Абраам (XXXIII). Интересно, что среди указанных персонажей можно найти не только сторонников несторианского учения, но и последовательных защитников чистоты православия (Например, Григорий Неокесарийский и Иоанн Златоуст). Вероятно, в данном случае Бархадбешабба выступает не столько последовательным несторианином, сколько сирийским патриотом, с гордостью повествующим об известных ему духовных лидерах, пастырях, так или иначе связанных своей деятельностью с Сирией и являющих собой образец благочестия и святости и отстаивающих чистоту веры. Примечательно, что автор при этом не старается подчеркнуть их простоту и бесхитрость, неискушенность в риторике и т.д., но, напротив, отдает должное мудрости и образованности своих героев. Например, в XIX книге своего сочинения Бархадбешабба прославляет блаженного Феодора Мопсуэстийского, одного из “трех глав”, осужденных Халкидонским собором. Автор сравнивает его с мудрым Соломоном и пишет, что Феодор был одарен мудростью и благочестием больше всех остальных людей, прилежный более других Отцов, он как пчела собрал крупицы истины со всех божественных книг и раскрыл ее для верующих (XIX).

Источниками Бархадбешаббы являются сочинения различных сирийских и греческих авторов, подлинные документы, письма и т.д. Как сообщает сам автор в первых же строках своего произведения, он вносил в свой труд любое сообщение “об успехах отцов”, “если находил в писаниях других хотя бы одно слово” (Введение).

Сочинение Бархадбешаббы обнаруживает довольно широкий кругозор автора и его знакомство не только с Ветхим и Новым Заветом, но и с церковно-историческими сочинениями. Он цитирует не только сочинения Нестория и его последователей, таких, например, как Феодор Мопсуэстийский, но и труды их ярых противников (Св. Кирилла Александрийского, например), а также защитников православия св. Афанасия, Св. Василия, Св. Иоанна Златоуста, весьма им уважаемых. Из авторов “Церковных историй” помимо Сократа Схоластика, он ссылается также на Руфина и Феодорита Киррского. Как показывает Нау, он был знаком также с сочинением Евагрия, которого цитирует практически буквально (Euagr. Hist. Eccles., I, 7), рассказывая о событиях Эфесского собора, од-



нако, не называет его имени. Описывая деяния сирийских отцов Нарзеса и Авраама, возможно, он использовал также и устные источники.

Примечательно, что, желая убедить читателя в достоверности своей информации, в большинстве случаев он сообщает источник, из которого он почерпнул свои сведения, и вставляет в свой текст довольно пространные цитаты, что также вполне соответствует нормам ранневизантийской церковно-исторической традиции.

В целом, сочинение Бархадбешаббы существенным образом расширяет наши представления не только о событиях церковной жизни IV–VI вв., религиозных спорах и ересь, но и дает важную информацию в целом о религиозно-политической и культурно-исторической ситуации того времени, о развитии литературы, о роли сирийского компонента в составе византийской культуры и т.д. Помимо того, что это сочинение представляет собой иной взгляд на становление христианской церкви и религиозно-политические споры IV–VI вв. (с позиций несторианской церкви), данный труд важен еще и тем, что во многих случаях его автор использовал несохранившиеся источники. Вероятно, оно составляет необходимую часть, определенную сторону единого феномена “Церковных историй”, и без его включения в общий контекст невозможно понимание сути целого явления. В целом, “История” Бархадбешаббы представляет собой важный исторический источник, дополняющий и во многом корректирующий современные представления о состоянии и развитии христианской ойкумены того времени.

BARHADBEŠABBA'S “CHURCH HISTORY”

The main purpose of this article is to draw attention of modern scholars to the almost unknown Syrian source of the end of VI century – Barhadbešabba's “Church History”. This work demonstrates its formal and conceptual proximity with the ‘classical’ Church histories of Eusebius of Caesarea, Socrates, Sozomen and other authors, which are usually examined in the frame of Greek Early Byzantine church historiography. Obviously, this composition was a necessary part of the same phenomenon, and it is impossible to comprehend the sense of the united phenomenon of Church histories not including this part in a general context. So, the “History” of Barhadbešabba is a very important historical source that can correct our modern perception of the limits and the development of the Christian oikumene of that period.

I.Ju. Vashcheva

*Nizny Novgorod State
University*
vasheva@mail.ru

Key words: Church history, early Byzantine tradition, Byzantine church historiography.

ЦИРКУМПОНТИЙСКИЙ РЕГИОН И ЭГЕИДА В ДРЕВНЕИРЛАНДСКОЙ ГЕНЕАЛОГИЧЕСКОЙ ТРАДИЦИИ

А.Г. ЧЕРЕДНИЧЕНКО;

А.Ю. КРАВЧЕНКО

*Белгородский государственный
университет*

e-mail: cherednichenko@bsu.edu.ru

В статье представлен анализ ряда ирландских генеалогических мифов, содержащихся в «Книге захватов Ирландии». Корреляция древнеирландской генеалогической традиции с сообщениями античных авторов, а также с данными археологии и сравнительно-исторического языкознания позволяет предположить, что древнейшая прародина кельто-иллирийских народов находилась в Циркумпонтийском регионе и Эгеиде.

Ключевые слова: Циркумпонтийский регион, Эгеида, индоевропейцы, кельты, галаты, иллирийцы, генеалогические мифы, прародина, неолитизация, культура с керамикой *impresso*, мегалитическая культура.

В последние десятилетия не ослабевает интерес археологов, лингвистов и культурологов, изучающих индоевропейские древности, к землям, окружающим Черное море - Циркумпонтийской зоне, провинции или региону¹. В эпоху перехода от неолита к бронзовому веку, т.е. в конце IV – начале III тыс. до н.э., здесь нарушилась стабильность и последовательность развития раннеземледельческих культур и образовалась новая система земледельческо-скотоводческих культур. В эпоху ранней бронзы центрами культурных инноваций были Балканы и Подунавье, а также Кавказ и Закавказье. В конце II – начале I тыс. до н.э., т.е. в эпоху перехода от бронзового века к железному, стабильность развития системы культур Циркумпонтийского региона, а также Эгеиды и всего Восточного Средиземноморья, была нарушена вследствие перемещения значительных этнических групп, получивших в ближневосточных письменных памятниках наименование «народов моря»².

Мы предлагаем использовать термин «Циркумпонтийский регион» также к эпохам неолита и энеолита. Этот регион входил в ареал одного из вторичных, по отношению к Плодородному полумесяцу, очагов неолитизации. Циркумпонтийский регион и Эгеиду, как один из очагов возникновения производящей экономики, можно отождествить с прародиной индоевропейцев³. Генеалогические мифы и предания индоевропейских народов хранят память о пребывании их предков в указанном ареале. Кельтская традиция связывала происхождение кельтов со Скифией и Грецией. Древняя кельтская ономастика Скифии и кельтско-славянские языковые параллели свидетельствуют о пребывании кельтских племен в Циркумпонтийском регионе, по крайней мере, уже в I тыс. до н.э. (ср. *Karrobouvon* 'каменный город' – современный Каменец-Подольский; Галич, Галичина, Галиция; праслав. *копь 'конь, лошадь' – галльск. *kankos / *konkos 'лошадь' и т.д.)⁴. Возможно, приход кельтов-галатов в III в. до н.э. на Балканы и в центральную Анатолию следует трактовать как реверсное движение в ареал обитания далеких предков. В отечественной науке практически не уделялось внимание изучению кельтских древностей Циркумпонтийского и смежных регионов⁵. Необходимо выявить сведения о прародине кельтских народов в бассейне Черного и Эгейского морей, сохранив-

¹ Мерперт Н.Я. Об этнокультурной ситуации IV–III тысячелетий до н.э. в циркумпонтийской зоне // Древний Восток: этнокультурные связи. М., 1988. С. 7–36; Черных Е.Н. Циркумпонтийская провинция и древнейшие индоевропейцы // Древний Восток: этнокультурные связи. М., 1988. С. 37–57.

² Немировский А.А. К вопросу об отражении анатолийского этнополитического переворота начала XII в. до н.э. в греческой традиции // Античность: общество и идеи. Казань, 2001. С. 6–19.

³ Маринович Л.П. Изучение Северной и Средней Греции в 1962–1966 гг. // ВДИ. 1969. № 3. С. 189–204; Маринович Л.П. Изучение Пелопоннеса в 1967–1970 гг. // ВДИ. 1973. № 1. С. 160–174; Маринович Л.П. Изучение греческих островов Эгейского моря и Крита в 1967–1970 гг. // ВДИ. 1973. № 2. С. 121–144; Одри Ж. Индоевропейский язык // Новое в зарубежной лингвистике. Вып. 21: Новое в современной индоевропеистике. М., 1988. С. 24–121, 532–533; Renfrew C. The Origins of Indo-European Languages // Scientific American. 1989. № 10. P. 82–90.

⁴ Трубачев О.Н. Этногенез и культура древнейших славян. М., 2003. С. 46–47, 120–123.

⁵ Шкунаев С.В. Община и общество западных кельтов. М., 1989. С. 3–14.



шиеся в генеалогических мифах и преданиях кельтов, а также, опираясь на достижения археологии и сравнительно-исторического языкознания, определить пути миграций предков кельтских этносов.

Лучше всего зафиксирована мифолого-генеалогическая традиция островных кельтов – ирландцев. Наиболее значительный памятник – «Книга захватов Ирландии (Lebor Gabála Éirenn)». Первая письменная фиксация ее мифов и сакральных генеалогий датируется ок. VIII в. н.э. Окончательная редакция этого компилятивного текста относится к концу XI в. Он повествует о нескольких волнах переселенцев из континентальной Европы и Средиземноморья в Ирландию и на другие Британские острова. Ирландцы-гойделы называются потомками последней волны колонистов из Испании – сыновей Миля (от лат. *Miles Hispaniae*).

Сообщения «Книги захватов Ирландии» о том, что пути миграций предков островных кельтов проходили через Средиземноморье, согласуются с греко-римской традицией, сохраненной Аппианом (II в. н.э.). Кельты, иллирийцы и галаты были потомками Кельта, Иллирия и Галы, сыновей киклопа Полифема и nereиды Галатеи, обитавших первоначально на острове Сицилия (Аппиан. Рим. войны: События в Иллирии. I, 2; Аполлодор. Мифол. Библ.: Генеалогии. I, 2, 6–7; Эпитома VII, 4–9). Если предположить, что названия мифологических nereид и киклопов соответствуют этническим группам предков кельтско-галатских (кельто-галайческих) и иллирийских народов, и сопоставить этногенеалогические предания с данными археологии и сравнительно-исторического языкознания⁶, то картина освоения Европы первыми индоевропейцами, носителями неолитических традиций, представляется следующим образом.

В период около 5283–5211 г. до н.э. nereиды и киклопы, пришедшие из областей Эгейды и Циркумпонтийского региона, обосновались на острове Кефаления. Примечательным является указание Геродота на то, что область в Эгейской Фракии Бриантика в древности называлась Галлаикой (Γαλαϊκή) (Геродот. История. VII, 108).

Ок. 5250–5000 гг. до н.э. nereиды и киклопы расселились на островах Керкире, Мелите (Мальте), Сицилии и в Давнии, откуда стали заселять Гесперию и Гиперборею (Западную, Центральную и Северную Европу). Мифологические собирательные имена киклопов и nereид обозначают реальные этнические группы, родственные по языку и культуре. Это древнейшие предки индоевропейских галайко-кельто-иллирийских народностей, которые начинали свое движение с побережья и островов Ионического моря (Закинф, Кефаления, Левкада, Итака, Керкира) около VI тыс. до н.э. Ими оставлена археологическая культура с керамикой *impresso*, распространившаяся по берегам Адриатического, Тирренского и Балеарского морей (прежде всего, в Апулии, на Сицилии, Сардинии, Лазурном Берегу на юге совр. Франции, в Валенсии, Картахене и районе совр. Лиссабона) и археологический горизонт Старчево – Криш – Караново (на Балканах и в Дунайско-Карпатском регионе). Северное направление миграции и колонизации Гипербореи неолитическими индоевропейскими этносами из Средней и Северной Греции через север Балкан и бассейн Среднего Дуная можно приписать матрилокальным родовым общинам nereид. Остатки воспроизводства этих общин – неолитический горизонт Старчево – Криш – Караново VI тыс. до н.э. Это население, помимо археологических остатков воспроизводства, дало и некоторые древнейшие речные названия Дунайско-Карпатского региона (Криш, Марош, Морава, Сомеш, Темеш, Тиса, *Nalmugis*, *Maremortusa* – *Mare Mortuum*)⁷. Все последующие неолитические культуры Балкан и Подунавья являются дочерними продолжениями Старчево – Криш – Караново.

Ок. 5067–4995 гг. до н.э. киклопы и nereиды заселяют побережья Галатии (совр. южной Франции) и Иберии (Испании). Киклопы устроили кузницы на островах Западного Средиземноморья. Первые следы археологической культуры с керамикой *impresso* во Франции датируются концом VI тыс. до н.э. Примерно к 5000 г. до н.э. она охватила весь юг Франции, попав туда морским путем. В местностях ее распространения скотоводство (разведение овец и коз) получило столь быстрое развитие, что привело к истреблению средиземноморских лесов и эрозии почв. Прimitивное мотыжное земледелие (зерновые и бобовые) являлось скорее дополнением скотоводству.

⁶ Георгиев В.И. Исследования по сравнительно-историческому языкознанию: Родственные отношения индоевропейских языков. М., 1958. С. 269–280; Дьяконов И.М. О прародине носителей индоевропейских диалектов. 1 // ВДИ. 1982. № 3. С. 3–30; Дьяконов И.М. О прародине носителей индоевропейских диалектов. 2 // ВДИ. 1982. № 4. С. 11–25; Монгайт А.Л. Археология Западной Европы: Каменный век. М., 1973. С. 256–313.

⁷ Трубочев О.Н. Этногенез и культура древнейших славян. М., 2003. С. 43–45; Шапошников А.К. Место Потисья и Паннонии в древнейших этногенеалогических преданиях славянских народов // *Slavica Slovaca*. 2004. R. 39. Č. 2. S.98.

Из ремесел наибольшее развитие получило изготовление каменных орудий труда и украшений. Центрами товарного производства и вывоза таких орудий были вулканические острова Пантеллерия (экспорт обсидиана на о-в Мальту), Липарские о-ва (экспорт обсидиановых орудий в Лигурию и Лазурный Берег), Понцианские о-ва (экспорт в Италию и на п-ов Истрию), Сардиния (экспорт каменных орудий на Лазурный Берег). Развивалось и производство без гончарного круга керамики, украшенной вдавленными отпечатками раковин (особенно вида *Cardium* – γάλαξ, -ακος?). В V тыс. до н.э. появляются оседлые поселения в горных долинах, летние загоны и укрытия в гротах на вершинах гор, куда летом отгонялись стада из долин.

Ок. 5000 г. до н.э. киклопы и nereиды заселяют Лазурный Берег, Септиманию, Испанию и район совр. Лиссабона (Улиссипон).

Ок. 4995–4923 гг. до н.э. киклопами и nereидами заселены берега Бетики и Улиссипон. Древнейший атлантический очаг неолитической революции в Португалии – ареал культуры керамики *impresso* вокруг совр. Лиссабона и в долине реки Тежу (VI–V тыс. до н.э.), куда эта культура попала также морским путем из области совр. Валенсии и Картагены. Прimitивные скотоводы и мореплаватели, известные из мифологии под именами киклопов и сторуких (гекатонхейров) стали первым индоевропейским населением Гесперии (Зап. Средиземноморья).

Ок. 4419–4347 г. до н.э., согласно Аппиану, Галатея-nereида и Полифем-киклоп родили трех сыновей Галу, Кельта и Иллирия на о-ве Тринакрия (Тринакия, Сицилия).

Ок. 4347–4275 гг. до н.э. Гала, Кельт и Иллирий населили Гиперборею и Гесперию, стали родоначальниками трех многолюдных племен: галайков (галлаиков, галатов), кельтов и иллирийцев. Галайки в Остриумнидах хоронили умерших в каменных усыпальницах по обычаю киклопов, кельты и иллирийцы Гипербореи – в насыпных могилах. В самом конце периода (в V тыс. до н.э.) в приморские ареалы культуры керамики *impresso* из Сицилии приходят носители культуры ранних мегалитов. Если можно отождествить легендарного Партолона из «Книги захватов Ирландии» с Галой, то перед нами предстает мифологический пережиток подлинного предания об исходе некой этнической группы галайков – предков гойделов Шотландии, Ирландии, Моны (остров Мэн; возможно, это и есть Инис Файл) и континентальных кельтиберов (с *q-кельтскими диалектами), особенно в Галисии. Древнейшие ареалы мегалитической археологической культуры со своей неповторимой керамикой (гладкой, без украшений) в V–IV тыс. до н.э. отмечают, как нам представляется, места поселения и направления миграций этнической группы носителей кельтского “q”-прадиалекта (галаического), наиболее архаичного. Можно условно обозначить эту этническую группу галайками (потомками Галы, сына nereиды Галатеи и киклопа Полифема). Особого расцвета мегалитическая археологическая культура (АК) достигла в новых колонизированных ареалах – в Галаикии (Большой Галисии, включая Сев. Португалию и испанскую Галисию), на п-ове Ареморика (Бретань) и Остриумнидах (атлант. побережье совр. Франции). Относительно высокий уровень материального производства для неолитического века подтверждается сооружением «циклопических» дольменов (дольмен в Барнене под Морлексом с 11 коллективными гробницами, украшенными арками и выступами, и зал святилища пространством в 70 м) и огромным числом дольменов меньшего размера по соседству с неолитическими поселениями. Для таких строительных работ необходимы были более совершенные структуры социального управления. Археологическая культура Винча V–IV тыс. до н.э. и ее производные являются древнейшим комплексом остатков воспроизводства этнической группы предков исторических иллирийцев (по преданию, сын Галатеи и Полифема Иллирий переселился из Сицилии в страну, носящую его имя). Карпато-Балканский регион оказался родиной курганных погребений, откуда в качестве статусной погребальной практики они распространились на Запад и Восток Гипербореи⁸, достигнув Иерны. Наконец, археологическая культура линейно-ленточной керамики (КЛЛК), единая на большом пространстве в V тыс., и ее многочисленные производные (группа Железовцы в Зап. Словакии, АК Бюкк в Вост. Словакии, АК накольчатой керамики в Чехии, Польше и Германии, АК альфельдской линейной керамики в долинах Тисы и Мароша) является остатками материального воспроизводства этнической группы – предков исторических кельтов (Кельт – третий сын Галатеи и Полифема). Уроженцы тучных лессовых и илистых почв Среднего Дуная, протокельты, вероятно, двумя миграционными потоками достигли Верхнего и Нижнего Рейна около 4500 г. до н.э., а к 4000 г. до н.э. освоили весь бассейн Сены, принеся

⁸ Николова Л. Поява и распространение на надгробните могили в Карпато-Балканския регион (ранна бронзова епоха) // Археология. 1992. Кн. 3. С. 1–10.



сразу и в полном объеме земледелие. Протокельты возводили просторные дома из дерева и глиняного кирпича-сырца, в каждом из которых могла поселиться большая семья (до 10 чел.). Их селения достигали численности в 100–200 жителей. Керамика из-за узора в виде завитков получила название линейно-ленточной. В селениях сооружались крупные «общинные дома». Поселения не были укреплены, культурный слой небольшой мощности. Частая смена мест поселений связана с характером хозяйственной деятельности. Древнейший уклад носителей протокельтских диалектов “р”-группы определяется как земледельческо-скотоводческий. Признаки КЛЛК: примитивное подсеčno-огневое земледелие на илистых лессовых почвах, дополненное скотоводством с продолжающимся приручением диких и скрещиванием домашних животных с дикими; консервативное керамическое производство с однообразием форм. Погребения в виде труположения на боку скорчено, реже – вытянутое, сопровождалось посыпкой охрой. Погребальный инвентарь – каменные топоры, зернотерки, раковины вида *Spondylos* – указывал на существование обмена с южными приморскими областями.

Ок. 4131–4059 гг. до н.э. кельты осваивают долину Секваны (Сены). Уроженцы тучных лессовых и илистых почв верхнего Дуная и верхнего Рейна, протокельты, к 4000 г. до н.э. освоили весь бассейн Сены, принеся с собой земледелие.

Ок. 4059–3987 гг. до н.э. гиперборейцы Остриумнид стали почитать великую мать Эврибию, хоронить умерших в каменных склепах; гиперборейцы, пришедшие из Оркунии и Пюрены, насыпали первые высокие могилы на острове Иерна. Кельты, галаты и галайки сошлись в Галатии. Балканский регион оказался родиной курганных погребений, откуда в качестве статусной погребальной практики они распространились на Запад и Восток Европы, достигнув Ирландии. Единственная впечатляющая каменная статуя Богини-матери из Каденак-ле-О (деп. Ло) попала во Францию из Иллирии еще в V тыс. до н.э. Это отражает развитие культа великой матери. Условное ее имя – Эврибия (*Euruβia* «широкая жизнь»). К нач. IV тыс. до н.э. территория современной Франции оказалась разделенной на три культурные зоны с границей по Центральному Массиву: атлантическое побережье – дольменная АК («прагалайки»), Северо-восток – продолжения КЛЛК («пракельты»), средиземноморское побережье – галатская АК.

Ок. 3555–3483 гг. до н.э. происходило смешение потомков Галатеи и Полифема в Галатии и Галаике. Поклонение титану Крию (Кернунну) и трем его сыновьям Астраю (Эсосу), Персаю (Диту) и Палланту (Суккелосу), правившим тремя мирами. Установилось почитание матери богов Эврибии. К 3600–3500 гг. до н.э. между тремя археологическими культурами Франции установились настолько тесные связи, что произошло их слияние в своеобразную археологическую культуру Шассе с ее красивой, тщательно отшлифованной и совершенной по обжигу керамикой с геометрическими узорами, с усовершенствованными каменными орудиями (режущими каменными лезвиями, ножами, серпами, наконечниками стрел различной формы, полированными топорами, пестами, мельничными жерновами, дробилками), создающими впечатление определенного изобилия.

Последовавший во 2-й пол. IV тыс. до н.э. демографический взрыв завершил слияние трех прежних культурных областей Галатии, в результате чего возникло нечто вроде «национальной неолитической цивилизации». К концу периода АК Шассе практически все население территории Франции, включая реликтовые позднемезолитические группы охотников горных лесов (по всей видимости, неиндоевропейских по языку), было аккультурировано. Охотники и пастухи выходят из лесов и становятся оседлыми долинными земледельцами. Во 2-й пол. IV тыс. до н.э. усиливается торговый обмен (особенно керамикой Шассе, топорами с круглой ручкой из красивого твердого долерита из мастерских Плюсеюльена (деп. Кот-дю-Нор), шлифованными топорами из горнблендита, произведенными на мысу Финистерре в Галисии). Той эпохе принадлежат многочисленные маленькие фигурки богини, вылепленные из глины, и единственная впечатляющая каменная статуя из Каденак-ле-О (деп. Ло), попавшая во Францию из Иллирии еще в V тыс. до н.э. Эти древние изваяния отмечают развитие культа великой матери, родоначальницы и прародительницы, защитницы рода, его родового селения, большесемейного дома и священного очага. Условное имя этой богини – Эврибия или Галатея.

Ок. 3123–3051 гг. до н.э. галайки осваивают материковые области к востоку от Остриумнид (атлантического побережья современной Франции). Заселение галаиками островов Касситерид и Оркад. Около 3100–2900 гг. до н.э. отмечается экспансия мегалитической культуры во внутриматериковые зоны (в Иберии – до среднего течения Тахо, во Франции – до Центрального Массива, в Нидерланды и в Приальпийские области). Одно-

временно происходило освоение и заселение носителями этой археологической культуры Британских островов (Ирландия, Великобритания, Оркней – Скара Брей, Ринио).

Примерно к 1800 г. до н.э. произошло смешение галайков и иллирийцев-венетов. Носители мегалитической археологической культуры и культуры воронковидных кубков (КВК) смешались, их культуры стали единой на огромном пространстве культурой колоколовидных кубков с широким распространением мегалитических сооружений (локальные варианты – верхнерейнская археологическая культура кубков).

Ок. 1800 г. до н.э. в Галатии налаживается металлургия оловянистой бронзы, которая вначале концентрировалась в долине Роны (Юра, кантон Вале, Альпы). Изделия этой металлургии (кинжалы, топоры, шила, иглы, булавки, браслеты, бисер) расходились во всей южной Галатии.

Ок. 1800–1500 гг. до н.э. в Галатии появляется много новых центров металлургии, поточное производство бронзовых инструментов окончательно вытесняет медные и каменные орудия труда (новые типы топоров, кинжалов, мечей, копейных наконечников). Усиливается обмен и экспорт изделий из оловянистой бронзы. В 1-й пол. II тыс. до н.э. складываются древние общекельтские сословия (земледельцы, рудокопы, кузнецы, ремесленники, торговцы, воины-всадники, короли-риги, жрецы-друиды), что находит отражение в различных обрядах захоронения. Появляются индивидуальные захоронения, королевские курганы с драгоценным оружием, украшениями и утварью. Широкое распространение получили традиционные культы священного огня трех Горгон (Бригантия), героя Арга (Миля), Посейдона (Тевтата) и кельтского Люка-Гермеса-Аполлона (Луга).

Ок. 1500–1250 гг. до н.э. неметы из Скифии переселились на Касситериды, Иерну, Оркады, в Белгику, Великую Грецию. Согласно «Книге захватов Ирландии», Немед и его люди вышли из греков Скифии (Grecail Scithia), из моря Каисп (muir Caisp). Его потомки (сыновья, внуки и правнуки), не сумев закрепиться на острове Иерна, расселились по разным странам. Беотах мак Иарбойнеойн был первым, покинувшим Ирландию. Страна, в которую они первыми пришли, находилась на северо-востоке от Великой Озерной страны Лохланд. Там они обучились искусству пророчества, колдовству, премудрости друидов. Внук Немед Эрглан мак Стаирн удалился в Домон и Эрдомон к северу от Альбан (Альбион?). Британ Обритый, сын Фергуса Летдерга захватил Моинд (Горы или Укрепления) Конана, сына Фаэбуйра. Его потомство заселило остров Великую Британию, названную по его имени. Семион мак Иарданеойл Фата удалился в земли греков, где от него произошли Фир Гайлиан, Фир Болг и Фир Домнани. Оттуда потомки Семиона мак Иарданеойла отправились в страну Великая Греция, где совершенствовались в искусствах. Затем они путем отца и деда через Скифию и море Каисп прибыли в Ирландию под именем племен богини Дану (Tuatha De Dannan). Немед и его потомков можно сопоставить с белгами (бельгами, ср. племя в Gallia Belgica – Nemetes). Этноним Belgae этимологически тождествен древнеирландскому этнониму Fir Bolg. Во 2-й пол. II тыс. до н.э. на севере Франции распространилась археологическая культура Сены – Уазы – Марны с особой керамикой и тяжелыми бронзовыми топорами и ножами. Носителями этой археологической культуры были некие кельтязычные племена, известные позже под мифическим именем Немед (*Nemet-), ставшие создателями особой историко-культурной общности белгов (Belgae). Они расселялись не только в Белгике, но и на Британских островах (Немед и Фир Болг).

Поскольку происхождение мифических предков кельтских народов Партолона, Немед, Фир Болг, Племен Богини Дану, Сыновей Миля «Книга захватов Ирландии» связывает со Скифией, Мигдонией и Сицилией, что согласуется с античной традицией, сохраненной Аппианом, и данными археологических исследований о векторе распространения неолитических культур в Европе с юго-востока на запад и север, можно предположить, что древнейшей прародиной кельтов, галатов и иллирийцев были Циркумпонтийский регион и Эгеида.

THE CIRCUMPONTIAN AND THE AEGEAN REGIONS IN THE OLD-IRISH GENEALOGICAL TRADITION

**A.G. CHEREDNICHENKO,
A.YU. KRAVCHENKO**

Belgorod State University

This article presents the analysis of some Irish genealogical myths from “The Book of the Taking of Ireland”. Correlation of the Old-Irish genealogical tradition with the Antique tradition, the data of archaeology and comparative linguistics can prove the hypothesis about localization of the Celtic-Illyrian homeland in the Circumpontian and the Aegean regions.

Key words: the Circumpontian region, the Aegean region, the Indo-Europeans, the Celts, the Galatians, the Illyrians, genealogical myths, homeland, neolithization, the Culture of impressed ware, the Megalithic culture.

УДК 903 (471.322)

ОСОБЕННОСТИ ДОНСКОГО ЛОКАЛЬНОГО ВАРИАНТА ГОРОДЕЦКОЙ КУЛЬТУРЫ

Т.В. САРАПУЛКИНА

Группа по охране и использованию памятников истории и культуры управления культуры Белгородской области

Изложены специфические черты донского локального варианта городецкой культуры по отношению к остальной ее территории: преобладание селищ, иной характер групп поселений, иной тип культовых сооружений, значительный процент гладкостенной керамики, преобладание профилированной посуды и другие. Развитие городецкой культуры на Дону разделено на четыре периода, выделенных в основном по особенностям керамических комплексов. Рассмотрены особенности взаимоотношений городецких и лесостепных скифоидных племен на берегах Дона.

Ключевые слова: городецкая культура, ранний железный век, скифоидные племена, лесостепь, донской локальный вариант, Верхний и Средний Дон.

Территория городецкой культуры еще на ранних этапах изучения была разделена на ряд локальных вариантов. Так в обобщающей книге А.П. Смирнова и Н.В. Трубниковой было выделено шесть групп городецких поселений: средне-окская, ниже-окская, северо-восточная, восточная, южная и левобережье¹. Позднее В.П. Левенок и В.Г. Миронов несколько укрупнили группы, добавили еще одну и представили локальные варианты городецкой культуры следующим образом: московско-рязанский (северо-западный), ниж-

¹ Смирнов А.П., Трубникова Н.В. Городецкая культура // САИ. 1965. Вып. Д1 – 14. С.19–28.

неокский (северо-восточный), центральный, нижневолжский (юго-восточный), донской². Каждый локальный вариант имеет свои характерные черты, которые наряду с географическим положением стали основой для его выделения. Наиболее заметной отличительной чертой донской городецкой территории является преобладание селищ над городищами. Для городецкой культуры характерно если не преобладание, то довольно значительное количество городищ, которые и сейчас считаются основным типом памятников культуры. Как показали наши исследования процентное соотношение городищ и селищ в среднеокском и северо-восточном вариантах составляет соответственно: городища 43,2 %, селища 56,8 % и городища 36 %, селища – 64 %. Можно предположить, что основным местом обитания городецких племен были городища (о чем свидетельствует наличие культурного слоя), селища же были приурочены к городищам, играли вспомогательную роль и имели сезонный характер.

На Дону же ситуация иная. Основным типом поселений являлись селища (94 %). Однако и здесь нельзя исключать бытование небольших стоянок сезонного (временного) характера, так как культурный слой большинства селищ очень незначителен. Лишь треть исследованных раскопками поселений имели свидетельства более продолжительного периода проживания городецкого населения. Городища (6 %) также не все имеют мощный культурный слой, большинство из них также существовало довольно короткий временной отрезок. Следовательно, к отличительной черте донского варианта можно также отнести незначительный городецкий культурный слой и таким образом временный (сезонный) характер большинства поселений.

Одной из основных черт городецкой культуры считается размещение поселений группами-гнездами³. Групповое расположение памятников в лесостепном Подонье было отмечено сразу при выделении данного района как новой территории распространения городецкой культуры. Однако в отличие от Верхнего Дона в Рязанском Поочье группы состоят из 2-3 городищ, отстоящими друг от друга на 1-3 км, расстояния между этими группами в свою очередь составляют 10-15 км⁴. На Верхнем же Дону только в одном случае расстояние между городищами равно 3,5 км, а в основном – 15-30 км. Видимо, и парное расположение городищ для Верхнего Дона не характерно. Структура групп также неодинакова: в классическом варианте это одно-три городища, окруженные селищами, в Подонье это группа селищ иногда с одним городищем. Какого-либо центрального или основного селища, возле которого могли бы концентрироваться другие, на данный момент не выявлено.

Отличается описываемый вариант и типом культовых сооружений. Известные на данный момент сооружения культового назначения представляют собой ямы округлых форм с множеством столбовых ямок, заполненные золой, углем, керамикой, кальцинированными костями животных, птиц и рыб⁵. Подонье в этом отношении можно охарактеризовать лишь на основе одной постройки, разительно отличающейся от описанных выше. Она является ямой, в плане имеющей сначала семиугольник, затем на глубине 1,4 м – круг, а на глубине 2,4 м – квадрат. С этого уровня идет облицовка вертикальными плахами до уровня 3,96 м. На глубине 0,3 м на приступке обнаружены два сосуда⁶. Следовательно, можно предположить, что городецкое население Подонья имело свой особенный культ, связанный с подземными божествами.

Следующая особенность донского локального варианта была отмечена уже при выделении самого варианта – это «незначительное количество псевдорогожной и особенно текстильной керамики в культурном слое»⁷. При анализе керамических комплек-

² Левенок В.П., Миронов В.Г. К вопросу о новом районе городецкой культуры на Дону // СА. 1976. №2. С.17.

³ Монгайт А.Л. Рязанская земля. М., 1961. С.32; Миронов В.Г. Городецкая культура: состояние проблем и перспективы их изучения // Археологические памятники Среднего Поочья. Рязань, 1995. С.70.

⁴ Монгайт А.Л. Рязанская земля. М., 1961. С.32.

⁵ Миронов В.Г. Городецкая культура: состояние проблем и перспективы их изучения // Археологические памятники Среднего Поочья. Рязань, 1995. С.80.

⁶ Медведев А.П. Поселение раннего железного века Студеновка 3 // Археология Дона-Волжского бассейна. Воронеж, 1993. С.86.

⁷ Левенок В.П., Миронов В.Г. К вопросу о новом районе городецкой культуры на Дону // СА. 1976. №2. С.20.

сов памятников городецкой культуры все исследователи первоначально рассматривают соотношение рогожной, сетчатой и гладкостенной керамики⁸. Для городецкой культуры характерно преобладание рогожной и сетчатой керамики над гладкостенной⁹, сама рогожная керамика является единственным индикатором культуры. Лишь к концу бытования культуры гладкостенная керамика начинает превалировать¹⁰. На городецких поселениях Дона гладкостенная керамика не является преобладающей на всех селищах, но ее процент значителен практически везде – в среднем 52 %. Таким образом, за исключением некоторых памятников, гладкостенная посуда имеет значительный процент в керамическом комплексе, около одной трети. Все исследователи, характеризуя керамику городецкой культуры донского варианта, отмечали ее синкретический характер, а именно следы влияния среднедонской скифоидной культуры¹¹. Возможно, с этим и связан высокий процент гладкостенной керамики.

Скифоидное влияние сказалось и на формах сосудов. Характерными для городецкой культуры формами являются банки и слабопрофилированные горшки¹². Морфология сосудов на Дону более разнообразна, нами выделено 12 видов. Из них к собственно городецкой культуре можно отнести лишь половину, это банки, горшки 3, 4, 8 и 9 типов. Остальные морфологические типы явно сближаются с керамикой соседних среднедонских скифоидных племен и лесостепных городищ Посеймья. Так А.П. Медведевым приводились скифоидные аналогии городецким сосудам с поселения Студеновка 3¹³.

Отражают скифоидное влияние и приемы оформления и украшения венчиков сосудов. Большинство венчиков из донских керамических комплексов имеют округлый срез, что отличает их от керамики других городецких территорий, где значительный процент венчиков имеет уплощенный срез либо наплыв. Кроме того, собственно городецкие орнаментальные мотивы, такие как рогожка и сетка по обрезу, округлые вдавления, «жемчужины», или наоборот также свойственное отсутствие орнамента по венчику, уступает на Дону орнаментации пальцевыми и ногтевыми вдавлениями и насечками, которые также берут свое начало у скифоидных лесостепных племен. К их же влиянию стоит отнести и часто встречающуюся в тесте сосудов примесь шамота. Городецкая культура как все лесные культуры характеризуется примесью дресвы в тесте сосудов. В керамике донского варианта примесь шамота представлена наравне с примесью дресвы. Отличительной чертой донского варианта также является распространение пряслиц, изготовленных из степок как рогожной и сетчатой, так и гладкостенной керамики.

При описании периодизации городецкой культуры В.Г. Миронов роль основного временного индикатора отводил особенностям рогожных отпечатков, их размеру, характеру расположения; он считает, что ко III–II вв. до н.э. крупночешуйчатая фактура сменяется беспорядочными отпечатками¹⁴. На наш взгляд в Подонье это произошло намного ранее. Здесь керамический комплекс характеризуется явным преобладанием нечеткой, затертой и беспорядочной «рогожки», кроме того, она покрывает не всю поверхность сосудов, а лишь часть. Последнее замечание относится также и к сетчатой керамике. Для последней

⁸ Смирнов А.П., Трубникова Н.В. Городецкая культура // САИ. 1965. Вып. Д1 – 14. С.16–17; Миронов В.Г. Посуда городецкого слоя Березниковского городища (предварительное сообщение) // Античный мир и археология. Саратов, 1972. Вып.1. С.37; Медведев А.П. Поселение раннего железного века Студеновка 3 // Археология Доно-Волжского бассейна. Воронеж, 1993. С.66, 72; Вихляев В.И. Происхождение древнемордовской культуры. Саранск, 2000. С.20.

⁹ Миронов В.Г. Памятники городецкой культуры и проблема её локальных вариантов. Автореф. дис... канд. ист. наук. М., 1976. С.8–9.

¹⁰ Миронов В.Г. Городецкая культура: состояние проблем и перспективы их изучения // Археологические памятники Среднего Поочья. Рязань, 1995. С.78–79.

¹¹ Левенок В.П., Миронов В.Г. К вопросу о новом районе городецкой культуры на Дону // СА. 1976. № 2. С.30; Медведев А.П. Поселение раннего железного века Студеновка 3 // Археология Доно-Волжского бассейна. Воронеж, 1993. С.75–76; Разуваев Ю.Д. Поселения скифского времени в правобережье Верхнего Дона. Автореф. дис... канд. ист. наук. Воронеж, 1997. С.17; Бирюков И.Е. Городище Перехвальское 2 // Археологические памятники Среднего Поочья. Рязань, 1993. С.55.

¹² Миронов В.Г. Памятники городецкой культуры и проблема её локальных вариантов. Автореф. дис...канд. ист. наук. М., 1976. С.17–20.

¹³ Медведев А.П. Ранний железный век лесостепного Подонья. М., 1999. С.41. Рис.15.

¹⁴ Миронов В.Г. Городецкая культура: состояние проблем и перспективы их изучения // Археологические памятники Среднего Поочья. Рязань, 1995. С.78–79.



можно также отметить преобладание из всех ее видов так называемой бороздчатой обработки поверхности.

Отличается донской локальный вариант и особенностями состава орудий труда. Городецкая культура традиционно считается культурой, для которой характерен преимущественно богатый костяной инвентарь. Однако на данном этапе исследования этой культуры на Дону нельзя с уверенностью говорить о наличии разнообразных и широко представленных костяных орудиях. Лишь два поселения дали более-менее представительные коллекции костяных изделий (Пекшево и Сырское).

Вплоть до настоящего момента нет единой точки зрения на хронологию и периодизацию памятников городецкой культуры, не решен также и вопрос ее этногенеза. Сложившиеся две концепции происхождения городецкой культуры. Согласно первой – городецкая культура формировалась на всей территории ее распространения из многочисленных племен, основным из которых были носители срубной культуры¹⁵. Согласно второй – племена городецкой культуры сформировались в бассейне Оки на основе местных племен и отсюда распространились на юг¹⁶.

В отношении городецких поселений Подонья также делались попытки найти их местные истоки, основой для сложения культуры опять-таки считались срубные племена¹⁷. Однако дальнейшие исследования городецких памятников позволили сделать вывод о пришлое характере городецкого населения. Раскопки городища Пекшево дали материал, свидетельствующий о миграции на Дон носителей ранней текстильной и тычковой керамики. Опираясь на отсутствие рогожной посуды и близость материальной культуры городища вещевому комплексу дьяковской культуры, А.П. Медведев относит данное поселение к раннеили догородецкому периоду¹⁸. Появление в Подонье рогожной керамики связывается данным исследователем со второй волной миграции из бассейна Оки¹⁹.

По-разному решается исследователями и вопрос периодизации развития городецкой культуры, во многом его решение зависит от определения даты финала существования культуры²⁰. Появление и первый этап существования городецкой культуры на Дону следует связывать с нижним слоем городища Пекшево. Однако это не была еще собственно городецкая культура, а ее переходный от культур бронзового века этап, по-видимому, общий как для городецкой, так и для дьяковской культур. На это указывают как близость пекшевского материала в большей степени дьяковским материалам, так и полное отсутствие рогожной керамики. А ведь именно эта керамика является единственным неоспоримым признаком городецкой культуры.

Поэтому **первый этап** мы именуем «**переходным**». На рубеже VIII – VII вв. до н.э. в Подонье с северных лесных территорий приходит население, находящееся на стадии ассимиляции племенами текстильной керамики носителей гладкостенной тычковой посуды²¹. Эти два компонента нередко называются среди истоков городецкой культуры. Данный период характе-

¹⁵ Смирнов А.П. Очерки древней и средневековой истории народов Среднего Поволжья и Прикамья // МИА. 1952. №28. С.61; Он же. Железный век Чувашского Поволжья // МИА. 1961. № 95. С.73–75; Трубникова Н.В. Племена городецкой культуры // Труды ГИМ. М., 1953. Вып.22. С.90–91; Смирнов А.П., Трубникова Н.В. Городецкая культура // САИ. 1965. Вып. Д1 – 14. С.7; Циркин А.В. К вопросу о происхождении городецкой культуры в Мордовии // СА. 1979. № 3. С.87–90.

¹⁶ Алихова А.Е. Некоторые древние городища Мордовской АССР. Из древней и средневековой истории мордовского народа. // Археологический сборник. Чебоксары, 1959. Т.2. С.116; Трубникова Н.В. К вопросу о происхождении городецкой культуры // КСИИМК. 1959. Вып.75. С.168; Ледяйкин В.И. К вопросу о происхождении городецкой культуры // Труды МНИИЯЛИЭ. Саранск, 1974. С.39–40; Вихляев В.И. Керамика Новошенинского городища в Мордовии // СА. 1986. №1. С.207; Миронов В.Г. Городецкая культура: состояние проблем и перспективы их изучения // Археологические памятники Среднего Поочья. Рязань, 1995. С.74–77.

¹⁷ Левенок В.П., Миронов В.Г. К вопросу о новом районе городецкой культуры на Дону // СА. 1976. №2. С.22.

¹⁸ Медведев А.П. Ранний железный век лесостепного Подонья. М., 1999. С.36–37.

¹⁹ Там же. С.45

²⁰ Трубникова Н.В. Племена городецкой культуры // Труды ГИМ. М., 1953. Вып.22. С.66; Монгайт А.Л. Рязанская земля. М., 1961. С.32; Смирнов К.А. Проблема периодизации памятников городецкой и дьяковской культур // РА. 1994. №4. С.88–96; Миронов В.Г. Городецкая культура: состояние проблем и перспективы их изучения // Археологические памятники Среднего Поочья. Рязань, 1995. С.78–79; Медведев А.П. Ранний железный век лесостепного Подонья. М., 1999. С.42.

²¹ Там же. С.36.

ризуется сетчатой и гладкостенной тычковой керамикой. Сетчатая керамика подразделяется на веревочную и бороздчатую. Вторая, скорее всего, является следствием нечеткости отпечатков первой. Причем, при анализе керамики данного поселения нами была выявлена характерная для него сетчатая поверхность сосудов в виде оттисков веревочки с довольно крупным диаметром – 3-5 мм. Подобная сетка больше не встречена ни на одном памятнике, имеющиеся веревочные отпечатки на керамике других поселений имеют более мелкие и тонкие оттиски. Подобная крупная веревочка встречена нами лишь на нескольких фрагментах сосудов с памятников Рязанского Поочья. Большинство сосудов сетчатые отпечатки покрывают полностью. В некоторых случаях направление сетки меняется, что связано обычно с переходом от шейки к тулову. Морфологически сетчатые сосуды представлены банками и слабопрофилированными горшками либо горшками с прямой или короткой шейкой и профилированным туловом. Преобладают сосуды средних и крупных размеров. Большинство венчиков имеет уплощенный срез и украшено сетчатыми отпечатками и наколами по обрезу венчика, а также проколами под венчиком, позднее появляются пальцевые вдавления. Некоторые сосуды украшены по тулову вдавлениями, наколами или в исключительных случаях прочерченным зигзагом и прорезанными кружками.

Большинство гладкостенных сосудов имеет ровную поверхность иногда со следами заглаживания. Морфологически данная группа представлена также банками и слабопрофилированными горшками либо горшками с прямой или короткой шейкой и профилированным туловом и также преобладают сосуды средних и крупных размеров. Большинство венчиков не украшено. Остальные имеют орнамент из пальцевых вдавлений, насечек, вдавлений - наколов и сетчатых отпечатков по обрезу. Большинство венчиков имеет проколы или наколы (вдавления) по шейке, т.н. тычковый орнамент. Кроме того, некоторые венчики уплощены и имеют наплыв. Отдельные сосуды также были украшены по тулову прорезанными кружками.

Вещевой комплекс характеризуется костяным инвентарем охотничьего и рыболовного характера (стрелы, кочедыки, гарпуны и т.д.), а также каменными орудиями типа абразивных плит и точильных камней. Сведений о типах жилищ нет.

Окончание этого этапа связано с приходом на берега Дона в VI в. до н.э. скифоидных племен, частично уничтоживших и частично ассимилировавших городецкие племена²², а также с появлением в Подонье носителей рогожной керамики. Собственно городецкий этап можно связывать с рубежом VII – VI вв. до н.э. и со второй волной миграции городецких племен с севера из лесной зоны²³. Этот **второй «ранний» период** городецкой культуры на Дону соотносится нами с «чистым» городецким материальным комплексом до его восприятия скифоидных традиций. Данный период представлен материалами поселений Замятино 10, Карамышево 2 и 9, Крутогорье (городище).

Керамический комплекс данного времени характеризуется абсолютным преобладанием рогожной и сетчатой керамики, причем со значительной долей именно сетчатых оттисков. Вторым ярким признаком являются слабопрофилированные формы сосудов, что собственно и характерно для городецкой культуры²⁴. Это банки и сосуды с прямой или чуть прогнутой шейкой и слабопрофилированным туловом. Среди сетки преобладают веревочные и мелкобороздчатые оттиски. Подавляющее большинство венчиком уплощено и имеет характерный Т- либо Г-образный профиль. Нередко обрез венчика украшен рогожкой, сеткой, наколами и вдавлениями. В качестве примеси в тесте присутствуют дресва либо песок. К сожалению, на данный момент нет сведений об особенностях орудий и построек данного этапа.

В связи с выявлением совсем незначительного числа памятников с подобной керамикой, данный период, вероятно, был весьма непродолжительным и скифоидные племена весьма быстро с момента своего появления в Подонье взяли под свой контроль городецкое население. По-видимому, к концу VI в. до н.э. городецкие племена уже полностью были зависимы от более развитых скифоидных племен и многое восприняли из их традиций. Наиболее ярко такое влияние отразилось в керамическом комплексе, который позволяет говорить о начале к V в. до н.э. **третьего этапа** в бытовании городецкого на-

²² Там же. С.39.

²³ Там же. С.45.

²⁴ Миронов В.Г. Памятники городецкой культуры и проблема её локальных вариантов. Автореф. дис... канд. ист. наук. М., 1976. С.17–20.



селения на Дону. Однако, несмотря на зависимость и подчиненность, для городецкой культуры это был самый **«развитый»** этап. К этому времени относится большинство известных поселений данной культуры. В эту пору существует и одно из наиболее мощных поселений – Сырское городище. Керамический комплекс этой поры характеризуется преобладанием профилированных форм сосудов с S-образным скифоидным профилем, однако рогожная и сетчатая керамика превалируют над гладкостенной, и оттиски покрывают практически всю поверхность сосудов. Большинство венчиков орнаментировано пальцевыми и ногтевыми вдавлениями, и достаточно большой процент имеет проколы под венчиком. В тесте появляется наряду с дресвой и примесь шамота. Среди сетчатых оттисков растет число крупнобороздчатых и «коры». В вещевом комплексе продолжают бытовать орудия из кости и камня, но начинается также использование и железных изделий. Постройки данного этапа представлены двумя типами: «жилыми стенами» и небольшими по размерам полуземлянками. Этот период представлен материалами городищ Перехвал 2, Сырское, Дубики, селищ Студеновка 3, Замятино 5, Ксизово 17, Каменка 1.

Окончание третьего и начало **четвертого** этапов можно приблизительно отнести к рубежу IV - III вв. до н.э., времени ослабления давления скифоидных племен. Однако за три столетия, т.е. примерно за шесть-семь поколений, традиции именно городецкой культуры уже были забыты ее носителями и дальнейшее развитие пошло по уменьшению характерных для культуры признаков. Данная тенденция отмечается как для городецкой культуры основной территории, так и для всех археологических культур. **Завершающий** этап городецкой культуры на Дону представлен материалами городищ Воргол, Александровка, Рябинки, Малый Липяг и селищ Курино 1, Каменка 4. Здесь также преобладают профилированные формы сосудов, растет число гладкостенной керамики (более 50 %), исчезают проколы под венчиком, значительно падает процент сетчатой керамики. Постройки представлены «жилыми стенами» и слабоуглубленными жилищами каркасно-столбовой конструкции. Костяных изделий на данных памятниках очень мало, однако значительного роста железных орудий также не отмечено. Поселения данного периода небольшие по размерам и кратковременные. Время исчезновения городецкого населения с берегов Дона пока точно не определено, можно лишь предположить, что это случилось к началу новой эры.

Вопрос взаимоотношений городецких племен с соседями интересовал многих исследователей. Проблеме взаимодействия городецкой культуры и скифо-сарматских племен посвящён ряд работ²⁵. Самым массовым материалом, позволяющим судить о скифогородецких связях, является керамика. Керамический материал всех раскопанных памятников имеет смешанный характер. Генетически он восходит к двум названным культурным традициям. Это фиксируется в появлении скифоидных по форме, орнаментации и составу теста горшков, иногда с оттисками рогожки, и с другой стороны – рогожной посуды с примесью дресвы в тесте, имеющей скифоидные формы и орнамент²⁶.

О близких контактах городецких и скифоидных племен свидетельствуют и строительные комплексы. Постройки на поселениях Студёновка 3, Курино 1, городище Сырское имеют довольно точные аналогии в материалах скифоидных памятников Курского Посеймья²⁷. Известны также находки глиняных антропоморфных фигурок, которые также находят аналогии в скифской культуре. Всё это свидетельствует о мирном сосуществовании на территории лесостепного Дона скифоидных и городецких племен. Существует да-

²⁵ Трубникова Н.В. Городецкие племена и связь их со скифами и сарматами // КСИА. XXXIV. 1950; Она же. Племена городецкой культуры // Труды ГИМ. М., 1953. Вып.22.; Гуляев В.И. Мечи скифского типа с территории городецкой культуры // СА. 1961. №4; Он же. К вопросу о связях городецких племен с Югом в VII – IV вв. до н.э. // Историко-археологический сборник, посвященный А.В. Арциховскому. М., 1962; Смирнов К.А. К вопросу о связях племен городецкой и дяковской культур с населением степи и лесостепи // СА. 1991. - №4; Разуваев Ю.Д. К вопросу о границе скифоидной и городецкой культур в Верхнем Подонье // Воронежское краеведение: опыт и перспективы развития. Воронеж, 1991; Он же. Поселения скифского времени в правобережье Верхнего Дона. Автореф. дис...канд. ист. наук. Воронеж, 1997; Медведев А.П. Об этнокультурной ситуации на Верхнем Дону в начале раннего железного века // РА. 1993. № 4; Он же. Ранний железный век лесостепного Подонья. М., 1999.

²⁶ Медведев А.П. Об этнокультурной ситуации на Верхнем Дону в начале раннего железного века // РА. 1993. № 4. С.76.

²⁷ Пузикова А.И. Памятники скифского времени бассейна р. Тускарь (Посеймье). М., 1997. С.24–31.

же мнение, что в VI – V вв. до н.э. здесь возникло этнокультурное новообразование, в котором органично соединились элементы лесостепной скифоидной и лесной городецкой культур²⁸.

Отношения городецких и скифоидных племён нельзя ограничивать только мирной стороной. Известно некоторое количество свидетельств военных столкновений. Косвенно о напряжённой обстановке говорят находки скифского оружия на территории городецкой культуры. Стрелы скифского типа были обнаружены на городищах Дубики, Воргол, Рябинки, Сырское, поселениях Замятино 5, Замятино 10, Ксизово 17 и 19. Известны на данной территории также находки скифских мечей и кинжалов. К настоящему времени их насчитывается 14 экземпляров²⁹. Самая северная находка – меч, найденный на берегу р. Ряса. Другие – южнее: пять более менее компактно по течению р. Воронеж у впадения в неё р. Матыры и четыре по течению Дона и его правобережных притоков. Все мечи и кинжалы являются случайными находками.

О прямой смене городецкого населения скифоидным в результате военного столкновения можно говорить лишь в одном случае. На Пекшевском городище ранее существовавшее там поселение носителей сетчатой и тычковой (раннегородецкой) керамики было разрушено и сожжено пришлым скифоидным населением³⁰. Это один из немногих известных случаев прямого военного столкновения городецких и скифоидных племён.

О характере взаимоотношений двух соседних этнокультурных образований можно судить и на основе картографирования памятников. Казалось бы, для пограничной территории, какой является бассейн Дона, типичным должно быть наличие большого количества городищ с мощными укреплениями, (как, например, мы видим на территории Поволжья). На Дону же ситуация обратная, городища составляют максимум 6 % поселений. Оборона от кочевников требует возведения большого количества укрепленных пунктов. Особенно это актуально для приграничной зоны. Однако и на этой территории число городищ не велико. Таким образом, складывается в достаточной степени парадоксальная ситуация – в лесостепных районах граничащих с территориями, заселенными воинственными племенами, укрепленные поселения насчитывают ничтожный процент, тогда как в лесной зоне, где внешняя угроза отсутствует, большинство городецкого населения предпочитает селиться внутри городищ, обнесенных мощными укреплениями.

Такую ситуацию на Дону можно связать с регламентацией скифоидными племенами всей жизни городецкого населения, в том числе запрет на строительство городищ как средств обороны. Наличие же некоторого количества укрепленных поселков можно связать с квотой на городища – как племенные или родовые центры, к тому же большинство городищ имеют незначительную площадь. Так, на наш взгляд, большое количество городища на Оке, которая находится на значительном расстоянии от кочевого мира, связано отнюдь не с задачей обороны от внешних пришельцев. От них в лесной зоне в случае опасности легче скрыться в лесу, который для кочевников непривычен, и, следовательно, являлся хорошей обороной. А вот от недружелюбных соседей в лесу не скроешься, они сами хорошо его знают, потому необходимо строить укрепленные поселения³¹.

Из этого можно сделать вывод, что у городецких племён на Дону не было необходимости или возможности строить укрепленные поселения. Исходя из имеющегося материала, можно говорить о достаточно быстром подавлении скифоидными племенами городецких. Это подтверждается смешанным характером керамического материала и общими строительными традициями. Следовательно, большую часть времени взаимоотношения были достаточно мирными. Наличие же довольно близко расположенных городищ на Сосне, датируемых III-II вв. до н.э., можно связать с ослаблением в это время влияния скифоидных племен. В тоже время следы пожаров на этих городищах можно связать, как с желанием скифоидного населения вернуть сложившийся баланс путем военного столкновения, так и с бытовыми пожарами, особенно при отсутствии стрел и человеческих костяков на площадках городищ.

²⁸ Медведев А.П. Об этнокультурной ситуации на Верхнем Дону в начале раннего железного века // РА. 1993. № 4. С.76.

²⁹ Клоков А.Ю. Находки скифских мечей и кинжалов в бассейне Верхнего Дона // Археологические памятники лесостепного Придонья. Липецк, 1996. С.122.

³⁰ Медведев А.П. Ранний железный век лесостепного Подонья. М., 1999. С.39.

³¹ Щукин М.Б. Готский путь. Готы, Рим и черняховская культура. СПб., 2005. С.215.

Хотя всеми исследователями скифы признаются стоящими на более высокой ступени развития, пока отмечено мало следов их культурно-хозяйственного влияния на городецкие племена. На территории лесостепного Дона на данный момент известен один такой случай. Это материалы постройки 7 на поселении Студёновка, где в пределах одного комплекса обнаружена керамика скифоидного и городецкого облика, кроме того, там же найдены зерна культурных злаков. Это свидетельствует, по мнению А.П. Медведева, о том, что появление земледелия, у городецких племен лесостепного Подонья, явилось результатом скифоидного влияния³².

Особенно интересен для рассмотрения связей городецких и скифоидных племен район Острой Луки Дона. Здесь на одном участке обнаружены поселения как городецкой, так и среднедонской скифоидной культур. Кроме того, несколько памятников имеют материалы обеих культур. Причем, здесь же располагаются и городища и того, и другого населения. По имеющимся на сегодня данным здесь есть городецкие поселения второго и третьего этапов, то есть поселки, бытовавшие до и после начала скифоидного вторжения. Обнаружено несколько стрел скифского типа, из чего можно заключить, что городецко-скифоидное слияние происходило военным путем. Однако дальнейшее сосуществование поселков двух культур свидетельствует, что задачей военного нападения было не освобождение территории, а желание подчинить менее развитое население для своих потребностей.

Отдельно хотелось бы рассмотреть причины нападения скифоидных племён на городецкие поселения. Так как городецкие племена стояли на более низкой ступени развития, они имели довольно мало вещей, которые могли бы заинтересовать более развитые скифоидные племена. Основными категориями были мех, мёд, дёготь, т. е. традиционные продукты лесного хозяйства. На наш взгляд, не стоит упускать из виду ещё один объект. Это – рабы. Возможно, целью военных нападений был именно захват в рабство городецкого населения. Косвенно подтверждают наше предположение находки рогожной керамики на Среднем Дону и в Поосколье. Завершая разговор о скифо-городецком взаимодействии надо отметить, что население Верхнего и Среднего Дона в VII-III являлось своеобразным посредником между городецкими племенами и скифским миром.

Остается еще много нерешенных вопросов о характере донского локального варианта городецкой культуры, его связей с племенами остальной территории культуры и с южными соседями. Это связано, в основном, с небольшим числом исследованных городецких поселений. Однако определенный прогресс в изучении данной проблематики безусловно есть. На сегодняшний день определены основные направления исследований, высказан ряд гипотез, растет число раскапываемых памятников.

SPECIAL FEATURES OF DONSKOY OF THE LOCAL VERSION GORODETSKOY OF THE CULTURE

T.V. SARAPULKINA

Group on protection and use of monuments of history and culture of control of the culture of Belgorod region

The specific features of the Don local version of gorodetskoy culture with respect to its remaining territory are presented here: the predominance of settlements, another nature of the groups of settlements, another type of cult construction, the significant percentage of smooth-walled ceramics, the predominance of the shaped dishes and others. The development of gorodetskoy culture on to Don is divided into four periods, isolated in essence on the special features of ceramic complexes. The special features of the interrelations of gorodetskikh and forest-steppe skifoidnykh tribes on the Don coasts are examined.

The keywords: gorodetskaya culture, the early Iron age, skifoidnye tribes, wooded plain, Don local version, upper and average Don.

³² Медведев А.П. Ранний железный век лесостепного Подонья. М., 1999. С.45.

