

Г. Ф. КОРЗУХИНА

КИЕВСКИЕ ЮВЕЛИРЫ НАКАНУНЕ МОНГОЛЬСКОГО
ЗАВОЕВАНИЯ

Великокняжеский Киев, как ни один другой древнерусский город, славен своими памятниками художественного ремесла. Многочисленные и разнообразные мастерские, расположенные вокруг Десятинной церкви и в некоторых других районах города, свидетельствуют о существовании в Киеве самых разнообразных ремесел, начиная от производства строительных материалов и кончая тончайшими изделиями из золота и серебра. Киев в течение двух столетий был тем художественным центром, из которого во все концы древней Руси расходились сначала готовые изделия, а затем, с образованием мелких самостоятельных княжеств и возникновением в них своих ремесленных мастерских, отсюда перенимались лучшие технические достижения, заимствовались формы и приемы декорации.

Каждому новому периоду в развитии Киевского государства сопутствовало изменение в характере парадного убора знати, хорошо известного нам по многочисленнымкладам. Все изменения в уборе тесно связаны с Киевом, бывшим законодателем мод для всей древней Руси. Ювелирные мастерские Киева то создавали совершенно новые типы украшений, то видоизменяли старые, то давали бесконечные варианты в пределах одного и того же типа.

К числу таких новшеств, возникновение которых должно быть безусловно связано с Киевом, принадлежит и группа памятников, рассматриваемая в настоящем очерке. Речь идет о литейных формах для отливки различных украшений. В настоящее время нас интересуют литейные формочки, предназначавшиеся для отливки простейших, большей частью плоских украшений — лунниц, круглых подвесок, крестиков, семилопастных и других височных колец, пуговиц, шариков зерни и проч. Такие формочки известны с глубокой древности и бытуют даже еще в XVII в. (Якутия, раскопки А. П. Окладникова 1946 г.). Встречаются они везде, где в какой-либо мере было развито мелкое литейное производство. Поэтому часто вместе с ними находят и глиняные льячки с заостренным носиком и короткой глиняной ручкой. Формочки эти сделаны либо из камня, либо из обожженной глины; иногда их изготовляли путем простого оттискивания в глину готовой вещи. Такие формочки и изделия, отлитые в них, широко известны на всей территории Восточной Европы и за ее пределами.

Нас интересует в данном случае особая группа литейных формочек, отличающаяся от всех остальных рядом следующих признаков:

1) вырезанные только в камне (серый известняк, черный жировик, шифер). Камень очень мелкозернистый, плотный, но мягкий, вследствие чего в нем можно вырезать мельчайшие детали украшений;¹

2) составляющиеся из 2 и 3 створок. При отливке односторонних плоских вещей пользовались плоской каменной крышкой;

3) предназначенные большей частью для отливки сложных, объемных, полых внутри украшений. Отливка их производилась с установкой внутри формы ядрища.

Украшения, послужившие оригиналом для вырезанных на формочках предметов, являются самыми богатыми и сложными в домонгольской Руси; из них состоял княжеско-боярский убор, известный нам, в основном, покладам.

Можно указать еще ряд второстепенных признаков, характеризующих эту группу формочек.

Они сделаны очень тщательно. Даже наружная, нерабочая поверхность старательно отделана, а места, соприкасающиеся при наложении друг с другом, идеально ровные. Для скрепления частей, формы снабжены круглыми сквозными отверстиями, в которые продевались скрепляющие шпильки.²

Литейные формочки этой группы либо прямоугольные, либо трапециевидные. Круглые, овальные или иные литейные формочки этого типа не известны.³

На некоторых формочках на нерабочей стороне имеются надписи и рисунки.

Перечисленные основные и второстепенные признаки относятся:

1) к внешнему виду; 2) к технике отливки (створчатые формы, полые отливки); 3) к типам вырезанных украшений (украшения, типичные для княжеско-боярского убора). Последний признак чрезвычайно существен, так как именно данная черта, характерная для этой группы формочек, будет интересовать нас в особенности.

На табл. 1 перечислены все известные нам формочки великокняжеского времени. К сожалению, нам остались неизвестными неизданные формы Государственного исторического музея в Москве (в дальнейшем — ГИМ).

Подавляющее большинство литейных форм великокняжеского времени найдено в городах, больших и малых. Находка их в Райках, который нельзя считать городом, все же понятна. Райки — ярко выраженный ремесленный центр, характер которого определять в данном очерке мы не будем. Если не считать нескольких беспаспортных или полубеспаспортных формочек (Харьковский и Черниговский музеи), то вне ремесленных и городских центров найдено меньше десятка экземпляров, из них два, повидимому, старше остальных (XI в., Григоровка б. Каневского у. Киевской губ. и Еменец б. Невельского у. Витебской губ., формочки для отливки подражаний диргемам).⁴ Очень может быть, что и они происходят из каких-то неизвестных нам пока городищ. Так или иначе,

¹ Исключение составляет одна формочка для колта, сделанная из бронзы, найденная на Княжей Горе (табл. 1, № 101).

² Обычные, более простые формочки не всегда имеют такие отверстия; повидимому, их связывали шнуром или проволокой. На киевских глиняных формочках для кистеня сохранились даже следы от врезавшихся в нерабочую поверхность нитей, скреплявших части литейной формы.

³ Исключение составляет бронзовая круглая формочка для колта с Княжей Горы. По самому материалу, из которого она сделана, форма эта представляет редкое явление.

⁴ Формочка для отливки диргема найдена также в Венгрии; дата ее, повидимому, XI в. (Hampe, 1907, стр. 116).

совершенно очевидно, что формочки великокняжеского времени связаны с ремесленными центрами. Некоторые из них совершенно непохожи на экземпляры интересующего нас типа: на них бессистемно расположены углубления для нескольких мелких предметов — крестиков-тельников, пуговок, шариков, иногда непонятных вещей; бывают формы односторонние, например из обожженной глины с грубым изображением креста (Саркел и Киевский исторический музей, в дальнейшем — КИМ). Известны предметы, отлитые в них: крестики изготовлены из свинца, между рукавами имеются перепонки от разлившегося металла, обратная сторона втянута как у монетных гривен — признак отливки в односторонней открытой форме.¹

Существует небольшая, совсем особая группа формочек. Пока их известно только три. Они сделаны не из камня или глины, а из бронзы или красноватой меди. Одна бронзовая форма найдена на Княжьей Горе (для колта, № 101), другая в Саркеле (для крупных шариков, № 127), третья не имеет паспорта (для круглой подвески с ушком, № 142). О них будет речь далее.

Некоторые формочки по своему внешнему виду довольно близко подходят к интересующему нас типу, например для трехбусинных серег и перстней из Райков, для подвесок (?) из Витичева, для пуговок и небольших перстней с литым щитком и проволочной дужкой. Такие перстни из бронзы или низкопробного серебра иногда встречаются и в кладах, но там они представляют собою наименее богатые и изысканные украшения. Чаще же их находят в рядовых погребениях или просто в культурных слоях городищ. Сюда же могут быть отнесены и формочки для больших крестов, подобных энколпионам, но не створчатых.² Таким образом, мы не можем провести абсолютно резкой грани между интересующей нас группой формочек и всеми остальными. Поэтому проведенная на табл. 1 граница между экземплярами интересующего нас типа и всеми остальными должна рассматриваться только как максимально приближенная.³

Таким образом, некоторые формочки для простых украшений приобрели внешний вид форм для изделий более сложных, что объясняется, повидимому, их синхронностью; в некоторых же случаях эта общность форм безусловно связана с узостью района, в котором они были изготовлены. Иногда этот район может быть сужен до пределов одной мастерской.

Для того, чтобы яснее представить себе, с каким количеством формочек интересующей нас группы нам придется иметь дело и как они распределяются по местам находки, мы сделали выборку из табл. 1, именно из ее верхней части, в которой перечислены экземпляры для

¹ Колл. Государственного Русского музея в Ленинграде (в дальнейшем — ГРМ), инв. № 10820; колл. КИМ, в-966 и колл. Кундеревича, № 1 и № 9.

² Б. А. Рыбаков неправильно называет их формами для энколпионов (1948, стр. 262; 1946, стр. 90—91). У вырезанных крестов отсутствуют шарнирные петли. Попутно отметим, что Б. А. Рыбаков ошибочно считает одну из них, а именно найденную в Киеве, формочкой, в которую были отлиты энколпионы с обратной надписью «Бобче помогай». Изображения и надписи на этом экземпляре не имеют ничего общего с указанными энколпионами. Изданный в «Истории культуры древней Руси» (1948, рис. 78, 5) рисунок этой формочки неверен. Изображение ее см. у Д. И. Багаля (1914, рис. 167).

³ На табл. 1 верхняя часть с указанием формочек интересующего нас типа отделена от нижней жирной чертой. Нижняя часть табл. 1 (под жирной чертой) ни в коем случае не претендует на полноту, особенно для районов, не связанных со средним Поднепровьем. В верхней части (над жирной чертой) она ближе к исчерпывающей полноте. В одном горизонтальном ряду таблицы помещены формочки для одинаковых изделий.

отливки в них наиболее сложных и богатых украшений, типичных для кладов:

К и е в																
Усадьба Петровского	Усадьба Десятиной церкви	Усадьба Трубецкого	Усадьба на Житомирской улице	Угол Б. Владимирской ул. и Ирринского переулка	Флорова Гора	Галич	Вышгород	Княжая Гора	Райки	Гродно	Черниговский музей	Увек	Митяеве б. Московской губ.	Новгород	Неизвестного происхождения	Всего
27	16	5	1	1	9	2	1	2	2	2	1	1	1	1	1	73
59						14										

Следовательно, подавляющее большинство таких форм найдено в Киеве — 59 из 73; только 14 найдено вне Киева, к тому же одна с неизвестным мне местом находки могла быть найдена также в Киеве. Поэтому экземпляры данного типа с полным правом могут быть названы формочками «киевского типа».

В пределах территории древнего Киева (включая сюда и Флорову Гору) формочки «киевского типа» найдены в шести пунктах то большими группами, то поодиночке. Основная масса находок происходит с территории б. усадьбы Петровского и б. усадьбы Десятиной церкви, которые только условно можно считать двумя различными территориями. Фактически это один район древнего Киева. Рядом с ним лежит б. усадьба Трубецкого, а к ней близка усадьба № 4 по Б. Житомирской улице. Таким образом, четыре района Старого Киева могут быть объединены в один большой район. Формочки, найденные в его пределах, очень однородны, тщательно сделаны и предназначены для отливки самых изысканных украшений киевской знати.

Отдельно расположен пятый район — Флорова Гора. Здесь в разное время было найдено более 30 формочек, но только 9 из них могут быть отнесены к интересующему нас типу. Все же остальные предназначались для отливки самых простых поделок — пуговиц, шариков, тельников, бляшек, иногда просто каких-то непонятных мелких предметов. Некоторые из формочек сделаны из обожженной глины. Утверждение Б. А. Рыбакова, что формочки Флоровой Горы более аристократичны по сравнению с найденными на территории Старого Киева, основано на целом ряде недоразумений, разбор которых отнял бы у нас слишком много места. В основном они сводятся к неправильному отнесению формочек к тому или иному району Киева, что вместе с рядом недостаточно обоснованных предположений приводит упомянутого автора к совершенно неверным выводам (Рыбаков, 1948, стр. 269—278). Из табл. 1 видно, что формочки интересующего нас типа — для изящных звездчатых, а также круглых колтов — на Флоровой Горе являются как раз случайными гостями среди большого количества грубых экземпляров для простейших поделок.

Однако в данном очерке нас интересуют вопросы не социальной топографии Киева, а ряд других вопросов, связанных с литейными формочками «киевского типа».

Особенностью всей группы формочек «киевского типа» является одно обстоятельство. В то время как украшения, отлитые в простейших литейных формах, известны нам в тысячах экземпляров (лунницы, круглые

подвески и др.), мы до сих пор не знаем, какие отливки производились в формочках для сложных украшений, типичных для кладов. Считается, что до сих пор не найдено ни одного литого серебряного или бронзового колта, звездчатого колта, трехбусинной серьги, колодочки, наруча¹ и т. д., отлитых в формочках «киевского типа». Еще в 90-х годах прошлого столетия, когда в собраниях киевских коллекционеров только начали появляться первые литейные формочки «киевского типа», Н. П. Кондаков обратил внимание на то, что в них должны были отливаться дешевые имитации вещей из меди или дурного серебра, но тут же отметил и то, что таких изделий до сих пор не найдено ни в могильниках, ни на городищах (Кондаков, 1896, стр. 143). С тех пор прошло 50 лет, и вновь, обращаясь к киевским литейным формочкам, Б. А. Рыбаков (1948, стр. 273) должен был констатировать тот же факт: «Налицо инструменты литейщика (формочки. — Г. К.), а сделанные при помощи этих литейных форм колты и браслеты не найдены». Попытка Б. А. Рыбакова дать объяснение этому явлению на основании социальной топографии Киева мало убедительна по причинам, изложенным нами ранее.

Не берясь полностью объяснить причину, вследствие которой до сих пор неизвестно, какой вид имели украшения, отлитые в формочках «киевского типа», мы хотим обратить внимание на ряд обстоятельств, которые, быть может, прольют свет на это загадочное явление.²

* * *

Нельзя сказать, что появление формочек «киевского, типа», или, как их удачно называет Б. А. Рыбаков, «имитационных формочек», явилось полной неожиданностью. Оно было подготовлено целым рядом явлений. В какой-то момент в различных пунктах древней Руси начали отливать украшения, весьма отдаленно напоминающие лучшие городские украшения. Существует некоторое количество литых украшений, воспроизводящих в весьма упрощенном виде и в уменьшенных размерах типы богатых украшений кладов.

На Княжей Горе найдена бронзовая литая звездчатая подвеска, маленькая и простая, по сравнению с нарядными звездчатыми колтами кладов, тисненными из серебра. На лучах этого подобия звездчатой подвески все же имитирована зернь, а на остриях лучей — шарики (рис. 1, 1).³

На Княжей Горе найден плоский маленький колт, отлитый вместе с дужкой и украшенный по краю точечным орнаментом (рис. 1, 2).⁴

В окрестностях Корсуня в Поросье найден плоский литой из желтой меди колт с изображением двух сопоставленных птиц по сторонам опрокинутой вниз лилии. Дужка отлита вместе с колтом. По краю — кайма

¹ Б. А. Рыбаков (1948, стр. 265 сл.) ошибочно утверждает, что серебряные браслеты-наручи, известные в большом количестве экземпляров, отливались в литейных формах. На самом деле все они сделаны из тонких кованных пластин.

² Нельзя предположить, что в формочках отливались не самые украшения, а штампы, матрицы для тиснения. Тисненные украшения кладов спаивались из множества деталей, изготовленных каждая на отдельной матрице. Нельзя себе представить звездчатый колт, вытисненный из одной пластины. Известные бронзовые матрицы для бус, колодочек, колтов и др. представляют собою только части этих украшений — один шток колта, половину бусы и т. д.

³ Ханенко, 1902, табл. XVII, 357; колл. КИМ, инв. № с. 66107 и 13805.

⁴ Колл. КИМ, инв. № с. 65790 и 30859.

из шишечек, имитирующая обнизь из полых серебряных шариков (рис. 1, 3).¹

В 1926 г. С. С. Гамченко на территории б. усадьбы Трубецкого в Киеве нашел интересную формочку (рис. 1, 4; № 57). По своему внешнему виду она безусловно принадлежит к «киевскому типу»: трапециевидная, с отверстиями для скрепления, тщательной работы (из серого известняка). На ней с обеих сторон изображены колты, по размерам и орнаменту (плетенка) имеющие аналогии среди серебряных тисненых колтов с чернью (например с Княжей Горы; см.: Ханенко, 1902, табл. XXVIII, 973а). Эти колты уже совсем близки богатым украшениям кладов, но отличаются от последних тем, что они плоские, а не полые.²

В 1894 г. на Флоровой Горе в Киеве было найдено вместе 13 формочек, среди них одна для плоского колта с зубчатой каймой. Орнамент на щитке колта был, повидимому, неизобразительный (формочка сохранилась не полностью; № 66).

В 1938 г. в Киеве на территории б. усадьбы Михайловского монастыря (раскопки М. К. Каргера) был найден фрагмент свинцового створчатого браслета типа наруча, но значительно более узкого. Он орнаментирован арочками из выпуклых точек (рис. 1, 7).

Чрезвычайно интересно, что в 1910 г. на территории б. усадьбы Трубецкого во время раскопок Д. В. Милеева был найден фрагмент формочки для отливки подобного же створчатого браслета, жалкого подобия известных по кладам наручей (рис. 1, 5; № 60).

В ряде городов и ремесленных центров найдены формочки для трехбусинных сережек и перстней (Райки, Княжая Гора, Новгород, Митяевские курганы). Вещи, отлитые в этих формочках, близки украшениям даже кладов, но в кладях они представляют самые простые украшения, не идущие в сравнение с колтами, наручами, ожерельями из медальонов и проч. Подобные литые перстни часто встречаются в рядовых погребениях и в культурных слоях городищ в виде отдельных находок (см., например: Ханенко, 1902, табл. XXIII, 424, 444, 1020 и др.).

Еще более близка украшениям кладов находка, сделанная на территории б. усадьбы Михайловского монастыря в Киеве. Здесь во время раскопок Института археологии АН УССР в 1940 г. найден литой полый сумкообразный колт, орнаментированный с обеих сторон плетеными мотивами (рис. 1, 6). Особенностью этого колта является то, что он отлит, как и вышеописанный узкий «наруч», из свинца. Он очень груб — шероховат и тяжел, но все же совсем близок колтам из кладов.

В коллекциях ГРМ хранится свинцовый двухсторонний крест из собрания Н. П. Лихачева, бывший прежде навершием какого-то предмета. На кресте грубоватые изображения распятия, оранты и святых в медальонах с искаженными надписями. Все изображения и надписи выполнены выпуклыми линиями (рис. 2, 1).³ На территории усадьбы Десятинной церкви в 1910 г. Д. В. Милеевым найдена формочка (фрагмент) с изображением креста; в центре креста было, повидимому, распятие (видна кисть руки), на концах — неизобразительный орнамент (рис. 2, 2; № 53). Все изображения сделаны врезанными линиями, что в отливке давало линии выпуклые. По общему виду отливка в этой формочке должна была походить на свинцовый крест Лихачевского собрания.

¹ Бобринский, 1887, стр. 161, табл. VI, 8; случайная находка. Колл. КИМ, инв. № с. 66230—24730.

² Гамченко, 1927, рис. 16 и 18. Формочка хранится в КИМ, инв. № с. 68271 и 1759 (Гамч. 4978).

³ Колл. ГРМ, инв. № 13943 а, б, в; поступил в Музей 18 XII 1940 из Музейного фонда. Место находки не известно.

Желание иметь украшения, похожие на украшения знати, толкало киевских горожан на использование более дешевого металла, чем серебро и золото. С этой целью применялся свинец.

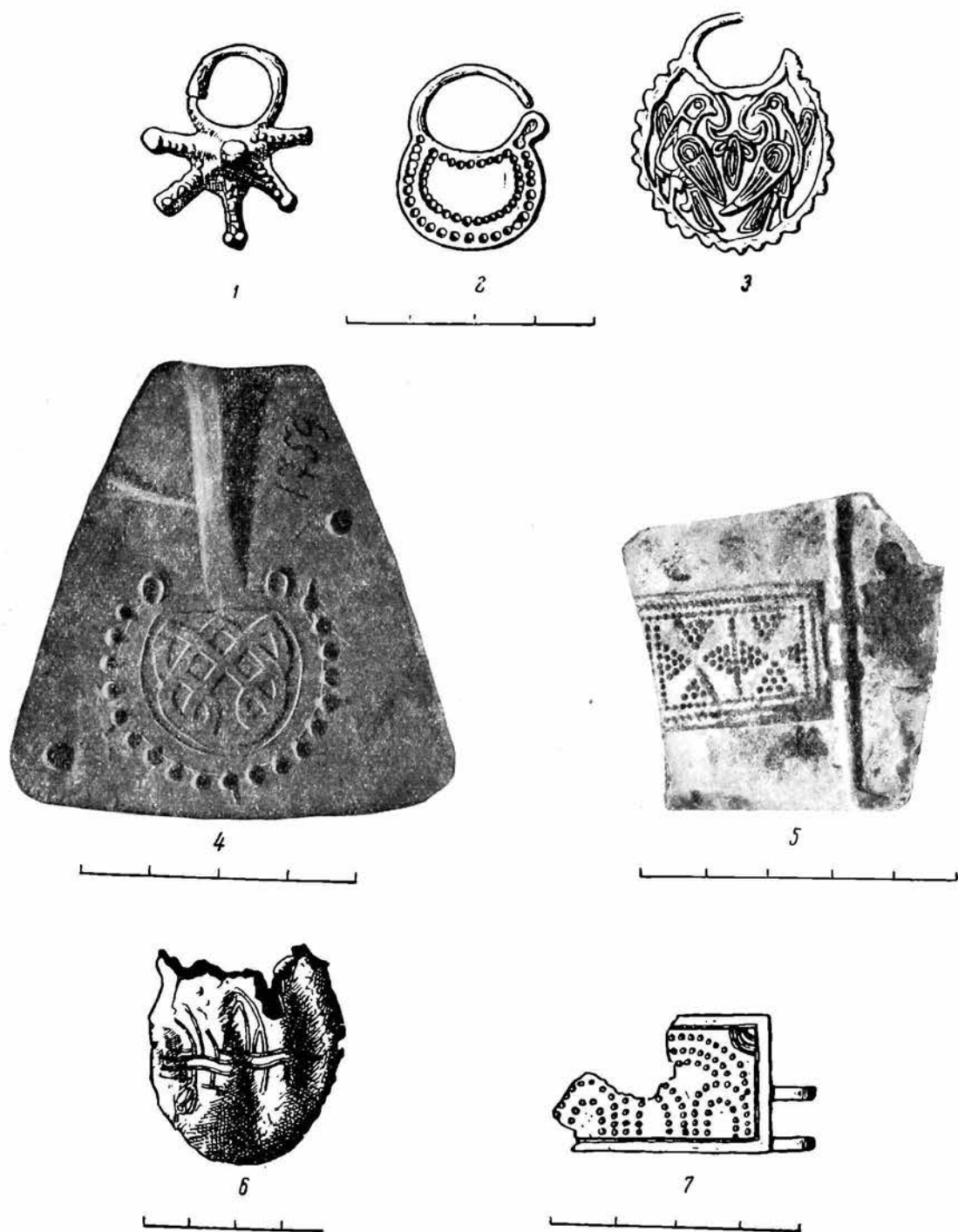


Рис. 1.

1 — звездчатая подвеска с Княжей Горы, бронза; 2 — плоский колт с Княжей Горы, бронза; 3 — плоский колт из Поросья, желтая медь; 4 — формочка для плоского колта из Киева, камень; 5 — формочка для створчатого браслета из Киева, камень; 6 — полый колт из Киева, свинец; 7 — створчатый браслет из Киева, свинец.

Находка свинцовых украшений — узкого створчатого браслета, колта и креста — как будто подводит нас к разрешению загадочного вопроса об отливках в имитационных формах. Однако итти только по

этому пути в отыскании отливок в формочках «киевского типа» было бы опасно.

Существует небольшая группа формочек — бронзовых и из красной меди, — предназначавшихся специально для свинцовых отливок. Их известно пока только три. В бронзовую форму можно отливать вещи только из легкоплавкого металла, каким является свинец, но никак не серебро или бронза. Первая бронзовая литейная форма найдена на Княжой Горе. Она предназначалась для отливки полого колта с таким же орнаментом (плетенка), как на каменной формочке, найденной С. С. Гамченко (рис. 2, 3, № 101; ср. рис. 1, 4). Вторая бронзовая формочка найдена в Саркеле (для крупных шариков, № 127; см.: Рыбаков, 1940, рис. 86—87) и третья из красной меди (для круглой подвески, № 142).¹

Во всех этих формочках отливались только свинцовые вещи. Но ранее мы указывали, что свинцовые вещи отливались и в каменных формах. Поэтому можно считать, что свинцовые изделия отливались как в металлических, так и в каменных формах, но утверждать, что в каменных формах отливались только свинцовые изделия было бы необоснованно.

Вряд ли можно считать, что лучшие каменные формочки киевских ювелиров для звездчатых и круглых колтов с изображениями животных или с плетенкой были предназначены для отливки свинцовых украшений. Несколько еле уловимых признаков позволяют предположить, что отливки эти делались из бронзы.

На б. усадьбе Трубецкого в Киеве И. А. Хойновским (1893, табл. XIV, 144, 145) найдена каменная формочка, как считал упомянутый автор, для гвоздя (№ 61). Там же был найден и отлитый в ней «бронзовый гвоздь». Плохой рисунок, изданный И. А. Хойновским, лишает нас возможности говорить с окончательной уверенностью, что это не гвоздь и что формочка предназначалась не для гвоздя. Повидимому, им был найден фрагмент литейной формочки, ее литник — узкий канал с воронкообразным раструбом вверху, а «гвоздь» — это застывший в литнике металл (бронза). Если наше замечание верно, то мы получаем прямое указание, что в имитационных каменных формах украшения отливались не только из свинца, но и из бронзы.

Характер нанесения орнамента на некоторых формах также позволяет считать, что некоторые украшения отливались из бронзы. На свинцовых украшениях орнамент делался либо из выпуклых линий, либо из выпуклых точек (например, на свинцовом колте 1940 г., рис. 1, 6; на свинцовом створчатом браслете 1938 г., рис. 1, 7; на кресте Лихачевского собрания, рис. 2, 1). На формочках эти линии делались врезанными, а точки сверленными (например, формочка для створчатого браслета, рис. 1, 5; для широкого наруча с б. усадьбы Петровского, рис. 4, 2; для креста из раскопок Д. В. Милеева 1910 г., рис. 2, 2), но на некоторых формочках изображения животных или плетенка сделаны в виде плоских гладких силуэтов. На формах они сделаны углубленными, следовательно, в отливке изображения получались выпуклыми на углубленном фоне (колт из тайника Десятинной церкви, № 38—39; колты с б. усадьбы Трубецкого, № 57, рис. 1, 4; два колта с б. усадьбы Петровского, №№ 1 и 4, рис. 3, 1; колт с Флоровой Горы, № 65). Края у изображений резкие, вертикальные. Подобный же характер имеют изображения на

¹ Формочка, повидимому, не связана с территорией среднего Поднепровья, а происходит из северо-западных районов. В коллекцию ГРМ поступила из ГАИМК, материалы которой состояли в основном из памятников северных районов.

бронзовых энколпионах, украшенных выемчатой эмалью.¹ Повидимому, на этих колтах углубленный фон вокруг выпуклых изображений так же, как и на энколпионах, заполнялся цветной эмалью. Подобный бронзовый

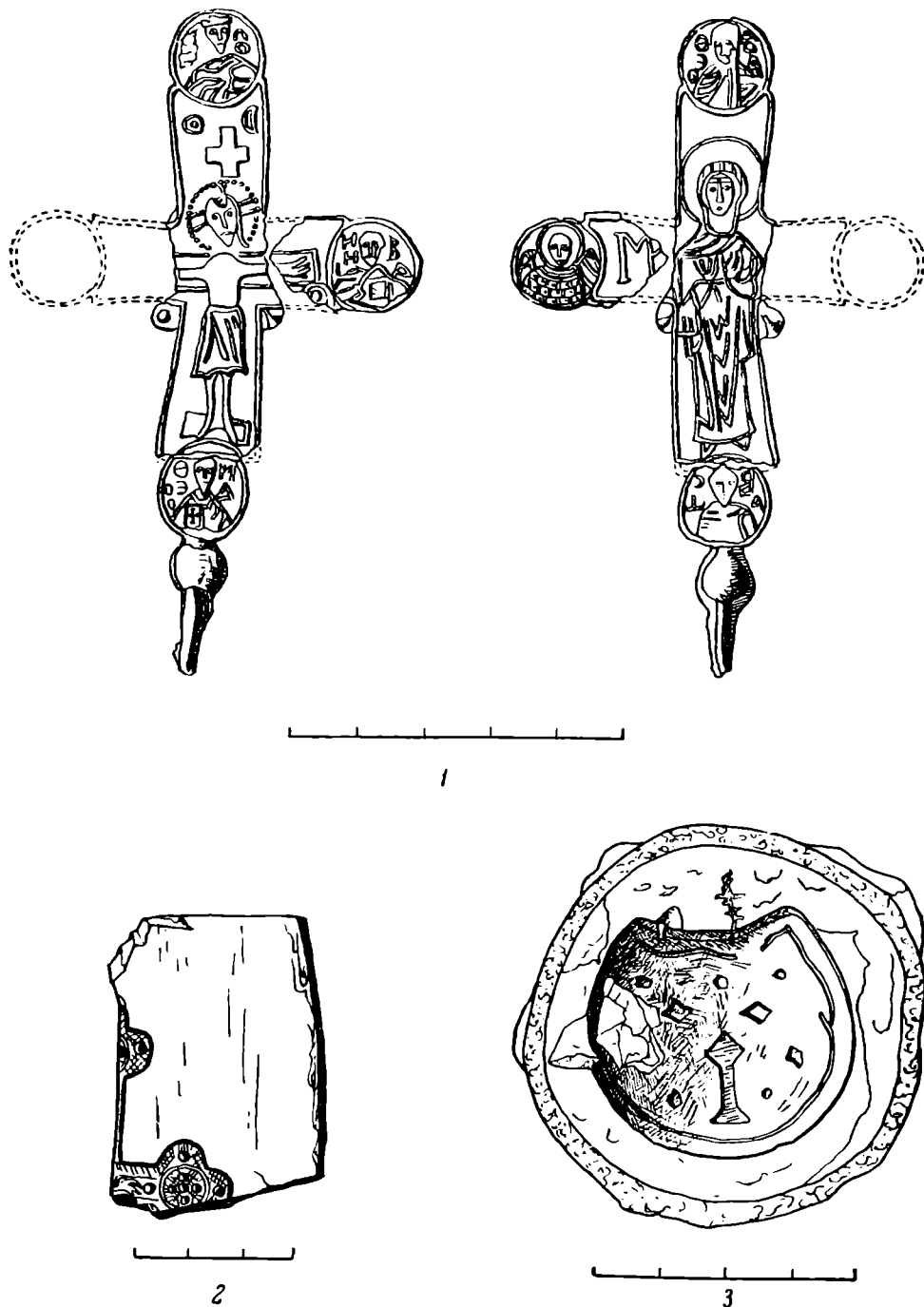


Рис. 2.

1 — крест из собрания Н. П. Лихачева, свинец; 2 — формочка для креста из Киева, камень; 3 — формочка для свинцового колта с Княжей Горы, бронза.

полый колт с птицей и пальметтой на красном эмалевом фоне найден на Княжей Горе (рис. 3, 2; см.: Ханенко, 1902, табл. XXVIII, 349). Правда, он меньше тех, что вырезаны на литейных формочках, но величина в дан-

¹ Леопардов, 1890, табл. I, 3; Ханенко, 1899, табл. XII, 143; ряд неизданных крестов см.: собр. ГРМ, инв. №№ 8068 (Киевская губ.), 13654 (Владимир на Клязьме), 4138, 10404, 11776; собр. Гос. Эрмитажа, инв. № 828/12 (Княжая Гора).

ном случае не имеет значения, принцип же его декорации тот же, который мог быть применен на колтах, отлитых в формочках «киевского типа».

В 1910 г. на усадьбе Трубецкого во время раскопок Д. В. Милеева был найден бронзовый колт с эмалью, по размерам уже совсем обычный для серебряных колтов (ширина 0.034 м). На лицевой стороне изображена птица в профиль, в позе, обычной для птиц золотых украшений, с одним крылом перед грудью и высоко поднятым другим крылом. На обороте орнамент — четырехлепестковая розетка в кольце, окруженная каймой из горошков.¹

Кроме колтов с птицами, известно 2 одинаковых бронзовых колта с эмалью, с неизобразительным орнаментом на обеих сторонах. Один из них найден на Княжей горе (орнаментирован двумя concentрическими кругами и радиально расположенными линиями, см.: Каталог. В. В. Тарновского, 1898, стр. 14, № 319), другой — в Екатеринославской губ. (аналогичен предыдущему; красная выемчатая эмаль; рис. 3, 3; см.: Петров, 1915, табл. VIII, 8).

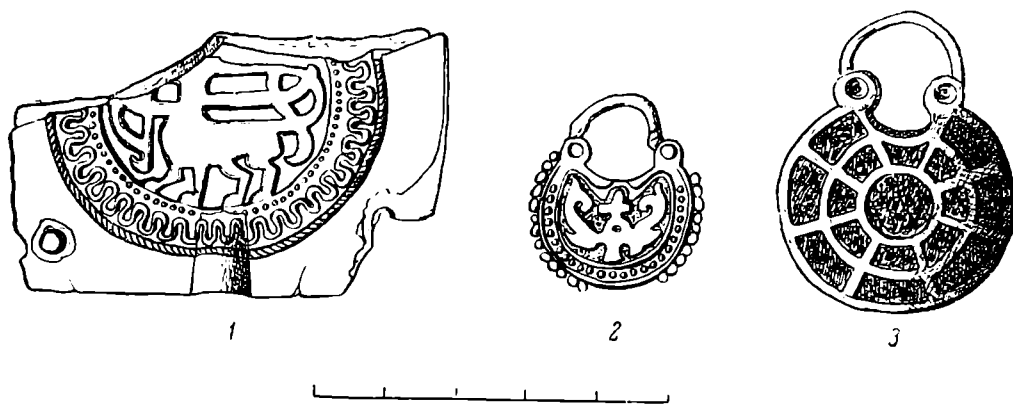


Рис. 3.

1 — формочка для бронзового с эмалью колта из Киева. камень; 2 — бронзовый колт с эмалью с Княжей Горы; 3 — бронзовый колт с эмалью и позолотой из б. Екатеринославской губ.

Кроме того, известно несколько бронзовых и один золотой колт с перегородчато-выемчатой эмалью; один найден в Райках (с неизобразительным орнаментом),² второй — в Галиче (золотой, по орнаменту близок предыдущему), третий находится в ГИМ (с изображением святого или святой на лицевой стороне и орнаментом на оборотной) и два последних — в ГРМ (парные, по изображениям аналогичны предыдущему, но по качеству исполнения лучше).³ Бронзовые колты были позолочены (имеются следы позолоты).

Эта группа колтов и примыкающая к ней серия бронзовых изделий с эмалью (кресты, энколпионы, булавки и некоторые другие вещи) являются потомками другой серии ювелирных изделий: не серебряных, тисненых, с чернью, а золотых украшений с перегородчатой эмалью. Колты же, отлитые в формочках «киевского типа», имитировали серебряные украшения с чернью. Следовательно, генетически это два разных течения в ювелирном деле. Однако в какой-то момент произошло скрещение этих двух течений. Типичный для серебряных тисненых колтов орнамент (зверь, плетенка) вместо черни декорируется эмалью.

¹ Колл. Эрмитажа, инв. № 928/624, негат. II—3447

² Не издан.

³ Колт ГИМ издан С. Г. Матвеевым (1928, стр. 113—117); парные колты ГРМ (инв. № 4603) изданы М. П. Боткиным (Собрание М. П. Боткина, 1911, рис. на стр. 36).

Таким образом, из всего сказанного видно, что существующее мнение об отсутствии отливок в имитационных формах не соответствует действительности. Известны литые перстни, створчатый браслет, плоские и полые колты. Часть отливок сделана из свинца, часть из бронзы, некоторые бронзовые украшения декорированы эмалью. Однако количество отливок, по сравнению с количеством найденных имитационных форм, крайне незначительно. Следует учесть, что при массовом изготовлении литых украшений их должно быть значительно больше, чем формочек, т. е. как раз обратное тому, что мы имеем в наличии.

Одной из причин малого количества отливок могло быть использование такого хрупкого материала, как свинец. Но это не может полностью объяснить указанное явление. Очень возможно, что вторая причина связана с вопросом о времени появления имитационных форм.

* * *

Обычно киевские имитационные формочки датируют XII—XIII вв. Дважды была сделана попытка уточнить их датировку. Очень кратко, буквально в нескольких словах, коснулся этого вопроса А. С. Гуцин (1927, стр. 74—75), датировавший формочки, на основании вырезанных на них украшений, временем «не позднее первой половины XII в.» (с середины XI по середину XII в.). Свою датировку А. С. Гуцин мотивировал тем, что «Киев, как экономический центр, перестал уже играть роль с первой половины XII в., а после полного разгрома Андреем Юрьевичем в 1169 г. растерял и все свои богатства и окончательно захирел». Поэтому «расцвет массового производства серебряных изделий может быть отнесен только к XI в.»

Б. А. Рыбаков (1948, стр. 271—272 и 278) считает, что появление имитационных форм относится к XII в. Из текста, предшествующего окончательному выводу, следует, что он склоняется к концу XII в., но окончательно в этом не уверен.

В истории древнерусского парадного металлического убора можно различить три вида убора, последовательно сменявшие друг друга. Каждый состоял из множества различных по форме и назначению, но стилистически единых украшений. Первый убор возник во второй половине X в. и был в употреблении еще в самом начале XI в. Он состоял из серебряных тисненых украшений с зерновым неизобразительным орнаментом. Убор середины XI в., т. е. эпохи Ярослава, нам пока не ясен, но в конце XI в. возник новый, совсем непохожий на убор X в. Он состоял из исключительно богатых золотых украшений со сканью очень сложной техники, драгоценными камнями, жемчугом и небольшими эмалевыми вставками. Постепенно в начале XII в. эмаль почти вытеснила все другие виды декорировки и стала единственным декоративным убранством вещи. В середине XII в. этот золотой убор уступает место третьему стилистически единому убору, характерному для периода феодальной раздробленности. Типологически украшения третьего убора очень близки золотым, но они выполнены в серебре, а вместо эмали декорированы чернью. Этот третий убор живет с середины XII в. до самого монгольского завоевания. За эти 80—90 лет характер украшений несколько менялся. Работа над датировкой кладов, которая являлась темой моей диссертации, дала возможность проследить эти изменения и выяснить, какие украшения относятся к началу, середине или концу этого периода. Было бы слишком долго перечислять все доводы, позволяющие датировать вещи тем или другим временем. Приведем здесь только основные черты одной

из групп украшений, относящихся к концу периода, т. е. к первой половине XIII в.

В XIII в. трехбусинные серьги часто делались разнобусинными: средняя буса по величине и орнаментации отличалась от боковых; часто средняя буса (а иногда и все три) делалась овальной.

Колты в XIII в. делались очень маленькими, гораздо меньше, чем прежде. Иногда они становятся сумкообразными, вытянутыми книзу. Кайма вокруг колта в XIII в. становится чрезвычайно разнообразной. Наряду с традиционными крупными шариками, имитировавшими жемчужную обнизь, появились самые разнообразные комбинации из мелких шариков, толстой рубчатой проволоки, тонкой плющеной проволоки и т. д. Наряду с прежними изображениями — грифонами, птицами — в XIII в. появляется неизобразительный орнамент — плетенка и другие орнаментальные композиции.

Звездчатые колты в конце XII в. становятся очень крупными. Лучи их из конических превращаются в грушевидные. Вместо маленьких шариков на концах лучей или пирамидок крупной зерни, на их концы насажены огромные полые шары или конусы. Под дужкой появляется дополнительный луч или отросток в виде усеченного конуса. Лучи покрыты зернью.

На тех украшениях, где изображается человеческое лицо (святые, сирины), оно изображается в профиль, а не в фас, как раньше.

Если присмотреться к украшениям, вырезанным на литейных формах, то сразу же можно заметить, что все они отмечены чертами, свойственными только поздним украшениям — первой половины XIII в. Колты маленькие, щитки у них часто покрыты неизобразительным орнаментом; кайма очень разнообразна — из проволочных петель, шариков и проволоки, зерни и т. д. Серьги разнобусинные или с овальными бусами и даже многобусинные (см. №№ 11 и 51). Звездчатые колты с грушевидными лучами. Лица изображаются в профиль.

Все эти данные приводят нас к датировке имитационных формочек довольно узкой датой — началом XIII в. (до 1240 г.).

Ко всем перечисленным признакам можно добавить еще один, говорящий в пользу этой же датировки. Выемчатая эмаль в бронзе появляется в Киевской Руси только в XIII в.¹ и заходит в XIV в. В этом убеждает изучение бронзовых энколпионов, среди которых энколпионы с выемчатой эмалью являются одними из самых поздних для домонгольской поры и заходят в послемонгольский период.

Незначительное количество украшений, отлитых в имитационных формах, известных в настоящее время, быть может объясняется отчасти поздним появлением имитационных форм. Повидимому, производство украшений в имитационных формах началось незадолго до монгольского завоевания, а сама идея изготовления литых украшений, подобных тисненым, была в руках опытных ювелиров наиболее крупных ремесленных центров, в частности ювелиров Киева, где найдено подавляющее большинство имитационных форм.

* * *

Как уже говорилось, литейные формочки, найденные в Киеве, происходят, в основном, из двух районов — с Флоровой Горы и с б. усадьбы Петровского и смежной с ней территории Десятинной церкви.

¹ Несколько раньше, в пределах второй половины XII в., появляются вещи со смешанной перегородчато-выемчатой эмалью в бронзе.

С Флоровой Горы происходит 31 формочка. Найдены они в разных местах, группами и поодиночке. На основании архивных данных удалось уточнить сведения о флоровских формочках. В описи коллекции В. В. Хвойко, составленной 28 августа 1894 г. и присланной в Археологическую комиссию с предложением приобрести коллекцию, указано:

«№№ 1, 3, 4, 5, 6, 7, 8, 9, 11, 12, 13, 14, 15, каменные формочки, найдены в настоящем 1894 г. в месяце июне после проливного дождя все совместно в городе Киеве на Флоровой Горе [всего 13 формочек, Г. К.].

«№№ 2, 16, 17, 19, 23, каменные и глиняные формы, найдены на той же горе в разных местах.

«№ 10, каменная форма, приобретена в г. Киеве, от торговца, место находки не известно».¹

В деле имеется фотография, сделанная в Археологической комиссии. На ней 14 каменных и глиняных формочек (следовательно, сфотографированы формочки из разных групп описи). К сожалению, никаких номеров на формочках не видно, поэтому по фотографии невозможно определить, какие из них найдены вместе, а какие в разных местах Флоровой Горы. Все 19 формочек коллекции В. В. Хвойко были куплены Археологической комиссией для Эрмитажа, а впоследствии переданы в ГРМ.² К сожалению, ни в инвентаре Эрмитажа, ни на самих формочках не сохранилось старых номеров коллекции В. В. Хвойко, поэтому 13 формочек, найденных вместе после дождя и принадлежавших, несомненно, одной мастерской, и по данным музеев не могут быть выделены из остальной массы флоровских форм. Однако в фотоархиве ИИМК удалось разыскать фотографию, сделанную в 1894 г. В. В. Хвойко в Киеве и присланную им в Археологическую комиссию. На фотографии среди ряда вещей (стрелки, фрагменты глиняных игрушек и др.) имеется и 13 каменных формочек, повидимому, именно тех, которые были найдены все вместе после ливня.³ На нашей табл. 1 эти 13 формочек обозначены под №№ 65—67, 69—72, 74, 75, 77, 85, 86, 89. Это формочки для 3 колтов, трехбусинной серьги (литник), большого медальона, 2 перстней (один со знаком Рюриковичей) и ряда мелких простых украшений, а также 2 крышки для односторонних форм — плоские каменные плитки с дырочками для скрепления и небольшой выемкой сверху — воронкой литника.

Таким образом, восстанавливается инструментарий ювелирной мастерской на Флоровой Горе. Подбор формочек показывает, что в ней наряду со сложными полыми отливками и изделиями типа украшений кладов производились и простые мелкие изделия — подвески, крестики, пуговики. Об особой аристократичности украшений, выходивших из этой мастерской, по сравнению с мастерскими на б. усадьбе Петровского, не может быть и речи.

Формочки с б. усадьбы Петровского происходят из раскопок В. В. Хвойко (1907—1908) и Института археологии Академии Наук УССР (1936). На территории б. усадьбы Десятиной церкви, не считая нескольких отдельных находок, большая часть формочек была найдена в 1939 г. М. К. Каргером (1941) в тайнике Десятиной церкви, куда они попали в связи с падением церкви в 1240 г.

К сожалению, неизвестно точное место находки формочек из раскопок В. В. Хвойко на б. усадьбе Петровского, составляющих самую крупную группу киевских находок. На основании опубликованных В. В. Хвойко

¹ Архив ИИМК, ф. I, 1894 г., д. № 122, л. 7.

² Эрмитаж, инв. №№ $\frac{95}{48-54}$; ГРМ, инв. №№ 11421-11424, 11426, 11429-11440, 11672.

³ Фотоархив ИИМК, F-114.7

(1913) сведений о раскопках невозможно установить, относятся ли все найденные формочки к одной или нескольким мастерским. Однако, судя по выпискам из дневников упомянутого автора, сохранившимся в Киеве в частных руках, видно, что формочки найдены в пределах одной ювелирной мастерской, местонахождение которой по этим выпискам установить не удается.

При сличении формочек из тайника Десятинной церкви и из раскопок В. В. Хвойко выяснилось, что одна формочка из тайника (№ 46) и одна из раскопок В. В. Хвойко (№ 10) являются частями одной литейной формы для трехбусинной серьги (рис. 4, 1).

Следовательно, если бы установить, с какого участка территории б. усадьбы Петровского происходят формочки В. В. Хвойко, то можно было бы узнать, где находилась мастерская ювелира, пришедшего спастись в 1240 г. в Десятинную церковь и погибшего под ее обрушившимися сводами.

Оказывается, что для решения этого вопроса у нас имеются некоторые данные.

В 1936 г. во время работ Киевской археологической экспедиции Академии Наук УССР на б. усадьбе Петровского, на «дільнянке S, раск. А», т. е. на границе б. усадьбы Петровского с усадьбой Слюсаревского (метрах в 50 к северо-западу от Десятинной церкви), были найдены 4 литейные формочки: одна — для какой-то конической подвески (№ 23), вторая и третья — для трехбусинной серьги (рис. 5, 1; № 13 и 14) и четвертая — для наруча (рис. 4, 2, б; № 16).

Последняя, четвертая, оказалась частью формочки для наруча из раскопок В. В. Хвойко (рис. 4, 2, а, № 15). Это дает возможность установить местонахождение ювелирной мастерской, раскопанной упомянутым автором, а тем самым, и место, где жил и работал ювелир, укрывшийся в Десятинной церкви и захвативший с собой часть литейных формочек как последнюю новинку ювелирной техники. Его мастерская находилась совсем близко от Десятинной церкви, всего в нескольких десятках метров на северо-запад от нее.

Исключительный интерес представляет то обстоятельство, что мы, оказывается, в состоянии определить не только место, где жил и работал этот мастер, не только время и место его гибели, но и его имя.

На одной из формочек, происходящей из его мастерской (формочка для трехбусинной серьги, найденной в 1936 г., № 13) напарапано несколько букв, расположенных в две строки, которые читаются следующим образом: «МАКОСИМОВ» (рис. 5, 2), т. е. формочка Максима. Повидимому, древнее название формочки было мужского рода. Для древнерусского художественного ремесла, крайне бедного именами мастеров — творцов «узорочья», появление нового имени, снабженного краткими «биографическими» данными, безусловно, можно считать счастливой и интересной находкой. Следует считать, что имя «Макосимов» относится к ювелиру, литейщику, но не к резчику формы. Притяжательная форма написания имени подчеркивает факт пользования ею, но не факт ее изготовления.

Таким образом, в Киеве XIII в. зафиксировано существование двух крупных ювелирных мастерских — на Флоровой Горе и на б. усадьбе Петровского. Несколько формочек найдено вне этих комплексов, и прямых данных для увязывания их с этими же мастерскими нет. Повидимому, они принадлежали другим мастерским. Одна из них могла находиться на б. усадьбе Трубецкого к югу от Десятинной церкви. Здесь был найден упомянутый ранее фрагмент формочки — литник и застывшая в литнике бронза, принятая И. А. Хойновским за бронзовый гвоздь. Совместная их

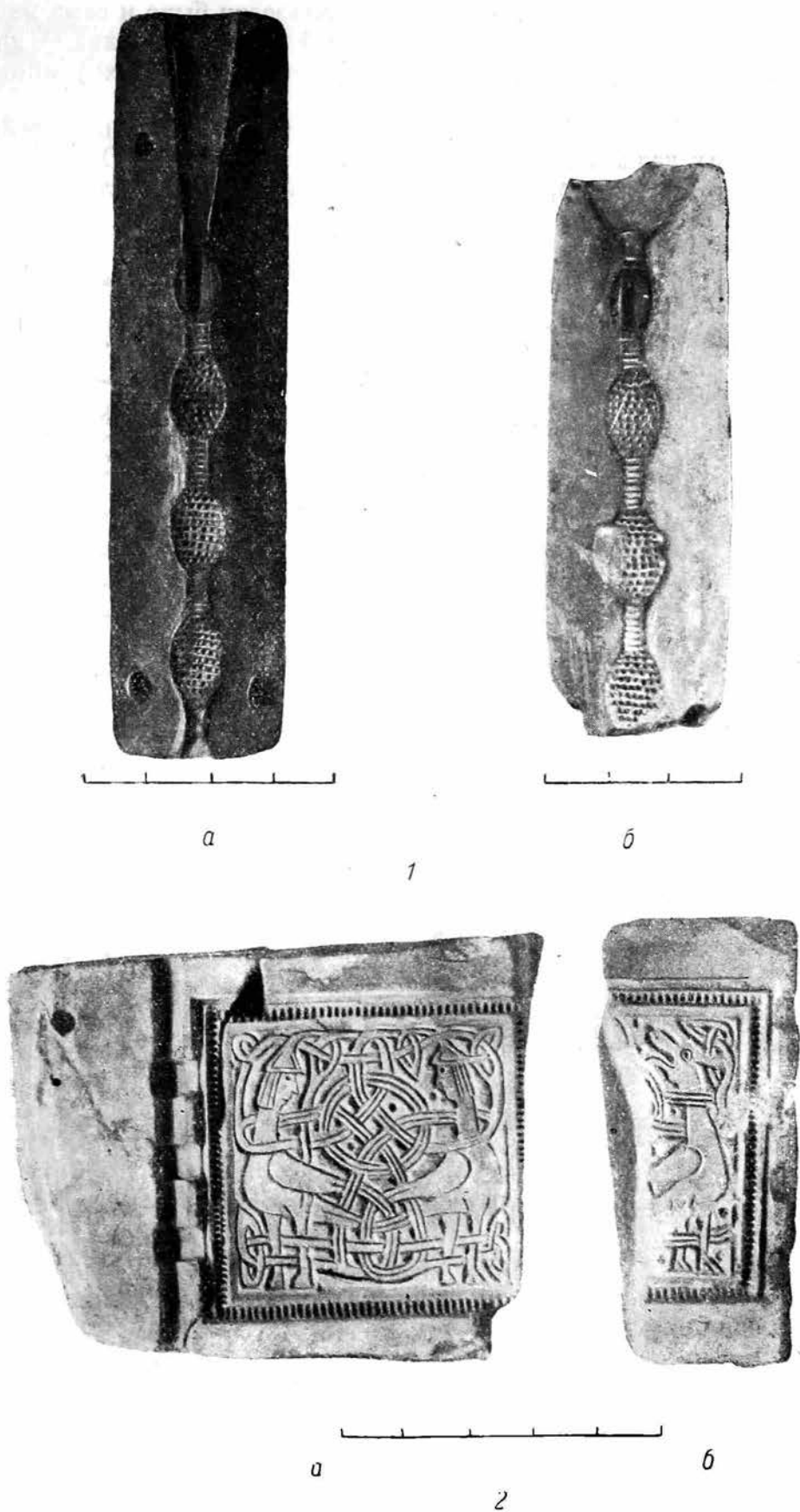


Рис. 4.

1 — части формы для серьги из Киева: а — из тайника Десятинной церкви.
 б — с б. усадьбы Петровского; 2 — части формочки для наруча из Киева:
 а — найдена в 1908 г., б — найдена в 1936 г.

находка наводит на мысль, что где-то поблизости была и сама мастерская.

С усадьбой Трубецкого связаны еще 4 формочки: одна — для колта (№ 57), другая — для наруча (№ 60) и две — для трехбусинных серег (№№ 58 и 59).

Пока не ясен вопрос о том, сами ли ювелиры резали литейные формочки или их делали специалисты, резчики по камню. Обнаруженные за последние годы на территории Киева ремесленные мастерские говорят

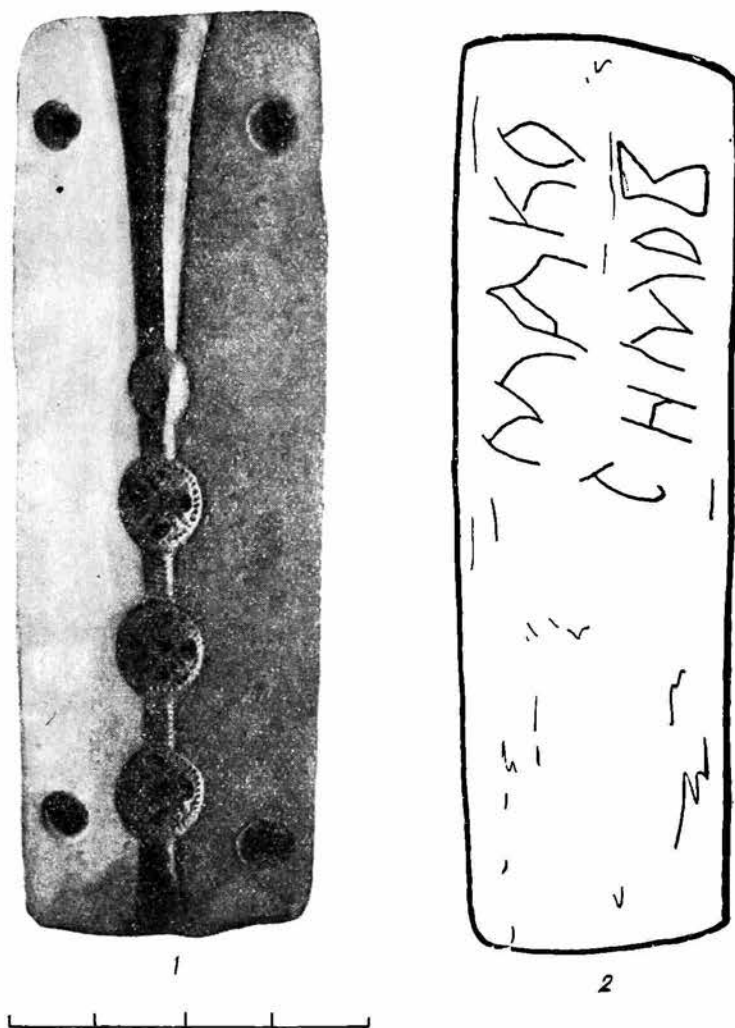


Рис. 5.

1 — формочка для трехбусинной серьги из Киева; 2 — надпись на формочке.

о большой разносторонности киевских мастеров. Различные виды ремесел соединялись в одних и тех же руках. Поэтому мы вправе предположить, что ювелиры сами резали для себя формы. Однако если обычные литейные формочки бесконечно разнообразны по своему внешнему виду, то формочки «киевского типа» чрезвычайно близки друг другу. Повидимому, это объясняется узостью территории, на которой они были изготовлены, и краткостью времени, в течение которого они были в употреблении, что еще раз подтверждает наше предположение о появлении имитационных форм накануне монгольского завоевания.

Формочки Галича (№№ 96, 97) отличаются от киевских. Они проще, грубее их, а украшения, вырезанные на них, иного стиля. Очевидно

в Галиче существовало совершенно самостоятельное производство украшений этого рода.

Гродненские формочки (№№ 112, 113) очень плохо изданы, но известный некиевский валет, кажется, присущ и им (малый размер звездчатого колта, мелкие и острые лучи и меньшее, чем обычно, число их).

В Новгороде, Райках и других пунктах найденные формочки проще киевских.

Наоборот, формочка для звездчатого колта из Увека на Волге (№ 129) не отличается от киевских ни по внешнему виду, ни по ее украшению, ни по безукоризненной технике резьбы. Повидимому, она была сделана в Киеве и занесена на Волгу уже в годы, следовавшие за монгольским завоеванием.

На Княжей Горе, безусловно, существовало самостоятельное и к тому же сильно развитое производство ювелирных изделий.

* * *

Чем же можно объяснить появление имитационных форм? Что означало появление их для истории древнерусского художественного ремесла? Можно ли считать начало массового изготовления дешевых украшений признаком прогресса в ремесле или, наоборот, признаком упадка?

Явление это, повидимому, следует считать, с одной стороны, прогрессом, с другой стороны — упадком киевского художественного ремесла. Если сравнивать литые украшения предмонгольской поры с лучшими ювелирными изделиями, входившими в убор киевской знати XI—XII вв., то производство первых нужно было бы признать, конечно, регрессом высокой культуры ювелирного искусства среднего Поднепровья. Литые изделия были грубоватые и тяжелые и только слегка напоминали дорогие украшения знати. Однако нельзя сравнивать друг с другом эти две группы вещей, так как они предназначались для совершенно различных социальных категорий: тисненные из драгоценных металлов — для знати, литые из бронзы и свинца — для рядовых горожан. Не случайно вкладах серебряных и золотых вещей никогда не попадаются украшения, отлитые в имитационных формах.

Чтобы установить наличие или отсутствие регресса в ювелирном искусстве Киева XIII в., по сравнению с XII в., нужно сравнивать украшения знати XII в. с такими же XIII в. или украшения горожан XII в. с такими же XIII в. И вот, при подобных сопоставлениях с совершенной очевидностью выясняется, что в XIII в. украшения, входившие в убор киевской знати, стали значительно хуже, а убор рядовых горожан значительно разнообразнее, так как он пополнился целым рядом новых типов, бывших ранее в употреблении только среди наиболее богатых слоев населения. Перемещение центров активной политической жизни на север и северо-восток в период феодальной раздробленности лишило среднее Поднепровье его прежнего значения — важнейшего политического и культурного центра Киевской Руси. Жизнь в городах среднего Поднепровья постепенно затихала. Благодаря устойчивости древних художественных традиций, хранителями которых были ювелиры Поднепровья, в прикладном искусстве изменения сказались несколько позднее, чем в других областях городской культуры. Во второй половине XII в. ювелирное искусство живет еще полнокровной, творческой жизнью и только с конца XII в., а особенно в XIII в., в нем намечаются признаки упадка. В это время не создается ничего нового. Ювелиры живут дости-

жениями лучших времен, комбинируя орнамент, приемы декорировки, выработанные их предшественниками. Нередко замечается даже как бы сознательная архаизация украшений и декорировки. Наряду с этим уменьшается количество производимых украшений, ухудшается техника изделий и качество металла.

В то же время убор рядовых горожан пополняется в XIII в. целым рядом новых украшений, передающих в упрощенном виде украшения знати. Проникновение в убор широкого слоя населения упрощенных, более дешевых украшений княжеско-боярской верхушки можно было наблюдать и раньше. Так, например, в первой половине XI в. появляются бронзовые литые украшения, передающие в более простой технике основные черты тисненых серебряных украшений с зернью, входивших в X в. в самый богатый парадный убор. Таковы большие и средних размеров литые бронзовые лунницы, круглые полусферические подвески с зернью и др. Такие украшения делали отливкой в формах, полученных путем простого оттискивания дорогой готовой вещи в глине.

Отливка украшений в каменных формах в XIII в. качественно отличается от того, что делали мастера, оттискивая готовую вещь в глине. Как правильно указывает Б. А. Рыбаков (1948, стр. 271), «только наличие широкого и гарантированного круга заказчиков или наличие рынка могли способствовать появлению таких дорогих и трудоемких приспособлений, как эти литейные формы». Поэтому появление имитационных каменных форм есть следствие широко и разносторонне развитого ремесла и не может считаться признаком упадка ремесла в целом. Во второй половине XII в. и в XIII в. во всех древнерусских городах развивается свое местное, в частности и художественное ремесло. Художественное ремесло новых княжеских центров, конечно, менее аристократично, чем прежнее киевское. Таким же менее аристократичным становится в этот период и киевское художественное ремесло, участвующее наравне с ремеслами всех других княжеств в сложении новой культуры, характерной для периода феодальной раздробленности.

Имитационные формы интересны еще тем, что вещи, отлитые в них, отражали вкусы своих непосредственных исполнителей, мастеров. Великолепно знавшие вкусы своих «высоких» заказчиков, но в то же время всецело связанные с городскими массами, киевские ювелиры в последний раз и на короткое время становятся законодателями мод, создателями своеобразных украшений. Монгольское завоевание прервало дальнейшее развитие ремесла в среднем Поднепровье. В послемонгольский период развитие убора пошло совсем иными путями.

ЛИТЕРАТУРА

- Артамонов М. И. Средневековые поселения на нижнем Дону. ИГАИМК, вып. 131, 1935.
- Арциховский А. В. Курганы вятичей. М., 1930.
- Багалея Д. И. Русская история, т. I. М., 1914.
- Бобринский А. А. Курганы и случайные археологические находки близ м. Смелы, т. I. СПб., 1887.
- Гамченко С. С. Розкопи 1926 р. в Києві. Коротке звітження за 1926 р. Киев, 1927.
- Гущин А. С. К вопросу о славянском земледельческом искусстве. Сб. «Изобразительное искусство», ГИИИ, Л., 1927.
- Он же. Памятники художественного ремесла древней Руси X—XIII вв. Л., 1936.
- Довженок В. И. Огляд археологічного вивчення древнього Вишгорода за 1934—1937 рр. Археологія, т. III, Киев 1950, табл. VI, 10.
- История культуры древней Руси. Домонгольский период, т. I. Материальная культура. М.—Л., 1948.

- К а р г е р М. К. Тайник под развалинами Десятинной церкви в Киеве. КСИИМК, X, 1941.
- Каталог выставки XI археологического съезда в Киеве. Киев, 1899.
- Каталог украинских древностей коллекции В. В. Тарновского, Киев, 1898.
- К о н д а к о в Н. П. Русские клады. СПб., 1896.
- Л е о п а р д о в Н. А. Сборник снимков с предметов древности, находящихся в г. Киеве в частных руках, вып. 1, Киев, 1890.
- М а т в е е в С. Г. Медный колт Государственного исторического музея. Тр. секц. археологии РАНИОН, II, М., 1928.
- М о л ч а н о в с к и й Ф. Н. Обработка металла на Украине в XII—XIII вв. по материалам Райковецкого городища. ПИДО, № 5, 1934.
- П е т р о в Н. И. Альбом достопримечательностей церковно-археологического музея при Киевской духовной академии, вып. IV—V, Киев, 1915.
- О н ж е. Указатель Церковно-археологического музея при Киевской духовной академии. Киев, 1897, изд. 2-е.
- Р ы б а к о в Б. А. Знаки собственности в княжеском хозяйстве Киевской Руси X—XII вв. СА, VI, 1940.
- О н ж е. Сбыт продукции русских ремесленников в X—XIII вв. Уч. зап. МГУ, вып. 93, М., 1946.
- О н ж е. Ремесло древней Руси. М., 1948.
- Собрание М. П. Боткина, СПб., 1911.
- С п и ц ы н А. А. Новые приобретения Саратовского музея. ИАК, вып. 53, П., 1914.
- Т а р н о в с к и й В. В. Каталог украинских древностей коллекции В. В. Тарновского. Киев, 1899.
- Х а н е н к о Б. И. и В. И. Древности Приднепровья, вып. V, Киев, 1902.
- О н и ж е. Древности русские, кресты и образки, вып. 1, Киев, 1899.
- Х в о й к о В. В. Древние обитатели среднего Приднепровья и их культура в до-исторические времена. Киев, 1913.
- Х о й н о в с к и й И. А. Раскопки великокняжеского двора древнего града Киева. Киев, 1893.
- D u r c z e w s k i, Z. Stary zamek w Grodnie w świetle wykopalisk dokonanych w latach 1937—1938. Гродно, 1939.
- Н а м р е l. Ujabb tanulm nyok a honfoglalási kor emlékeiről. Будапешт, 1907.
- Н о ł u b o w i c z W. Znaki rodowe i inne na przedmiotach z wykopalisk w Grodnie. Slavia Antiqua, I, Познань, 1948.
-

П о я с н е н и е к т а б л и ц е 1

№№ пп	Для какого предмета	Чья раскопки или откуда поступили	Место хранения	Издание, архивные данные
К и е в, б. усадьба Петровского				
1	Колт с изображением зверя; на торце 3 буквы	Хвойко, 1907—1908 гг.	КИМ № 28105 и ф. 20010	Багалей, 1914, рис. 173.
2	Колт с растительным орнаментом (часть формы № 3)	Хвойко, 1907—1908 гг.	КИМ № 28106 и ф. 20012	Багалей, 1914, рис. 167; Рыбаков, 1948 рис. 58.
3	Колт с растительным орнаментом (часть формы № 2)	Хвойко, 1907—1908 гг.	КИМ	—
4	Колт с изображением зверя; на обороте колт с изображением крестика	Хвойко, 1907—1908 гг.	КИМ № с 3034, ф. 20013 и 28107	Багалей, 1914, рис. 167.
5	Колт (фрагмент)	Хвойко, 1907—1908 гг.	КИМ	Багалей, 1914, рис. 173; Рыбаков, 1948 рис. 58.
6	Колт (фрагмент)	Хвойко, 1907—1908 гг.	КИМ	—
7	Серьга трехбусинная	Хвойко, 1907—1908 гг.	КИМ № 28113 и ф. 20018	Багалей, 1914, рис. 167.
8	Серьга трехбусинная	Хвойко, 1907—1908 гг.	КИМ № 28112 и ф. 20017	Багалей, 1914, рис. 167.
9	Серьга трехбусинная	Хвойко, 1907—1908 гг.	КИМ № 28115 и ф. 20020	Багалей, 1914, рис. 167.
10	Серьга трехбусинная (часть формы № 4б)	Хвойко, 1907—1908 гг.	КИМ № 28111 и ф. 20016	—
11	Серьга многобусинная (фрагмент)	Хвойко, 1907—1908 гг.	КИМ	Багалей, 1914, рис. 167; Рыбаков, 1948, рис. 58.
12	Серьга трехбусинная	Хвойко, 1907—1908 гг.	КИМ	—
13	Серьга трехбусинная; на наружной стороне надпись «МАКОСИМОВ»	АН УССР, 1936 г.	КИМ	—
14	Серьга трехбусинная (литник)	АН УССР, 1936 г.	КИМ	—
15	Наруч с изображением сиринов (часть формы № 16)	Хвойко, 1907—1908 гг.	КИМ № 28103 и ф. 20004	Багалей, 1914, рис. 169; Гуштин, 1927 табл. III, 25; 1936, стр. 25, рис. 1; Рыбаков, 1948, рис. 62.
16	Наруч с изображением зверя (часть формы № 15)	АН УССР, 1936 г.	КИМ	—
17	Колодочки; на обороте крест.	Хвойко, 1907—1908 гг.	КИМ № 28108 и ф. 20009	Багалей, 1914, рис. 167.
18	Крест; на обороте крест	Хвойко, 1907—1908 гг.	КИМ	Багалей, 1914, рис. 167, 169.
19	Энколпион; на обороте энколпион	Хвойко, 1907—1908 гг.	КИМ № 56702	Багалей, 1914, рис. 167.
20	Перстни; на обороте кружки	Хвойко, 1907—1908 гг.	КИМ № с. 68268	—
21	Перстни	Хвойко, 1907—1908 гг.	КИМ № с. 6827 и № 1	Ср.: Каталог выставки XI АС, 1899, стр. 47, № 1, из Десятиной церкви.

22	Дужки для перстней	Хвойко, 1907—1908 гг.	КИМ № 28116 и ф. 20006	Багалей, 1914, рис. 167
23	Коническая подвеска	АН УССР, 1936 г.	КИМ	—
24	Литник	Хвойко, 1907—1908 гг.	КИМ	—
25	Литник	Хвойко, 1907—1908 гг.	КИМ	—
26	Литник	Хвойко, 1907—1908 гг.	КИМ	—
27	Литник	Хвойко, 1907—1908 гг.	КИМ	—
28	Крестик; на обороте крестик и буса	АН УССР, 1936 г.	КИМ № 33 424 и с. 68266	—
29	Пуговки	—	КИМ ф. 20023	—
30	Кистень (глина)	Хвойко, 1907—1908 гг.	КИМ ф. 20024	—
31	Кистень (глина)	Хвойко, 1907—1908 гг.	КИМ ф. 20027	—
32	Кистень (глина)	Хвойко, 1907—1908 гг.	КИМ	—
33	Кистень (глина)	Хвойко, 1907—1908 гг.	КИМ	—
34	Кистень (глина)	Хвойко, 1907—1908 гг.	КИМ	—
35	Кистень (глина)	Хвойко, 1907—1908 гг.	КИМ	—
36	Кистень (глина)	Хвойко, 1907—1908 гг.	КИМ	—
37	Неопределенный предмет	АН УССР, 1937 г.	КИМ	—
К и в е в, б. у с а дь б а Д е с я т и н н о й ц е р к в и				
38	Колт с изображением зверя (часть формы № 39)	Каргер, тайник, 1939 г.	КИМ	Каргер, 1941, рис. 24е.
39	Колт с изображением зверя (часть формы № 33)	Каргер, тайник, 1939 г.	КИМ	Каргер, 1941, рис. 24б.
40	Звездчатый колт (часть формы № 41)	Каргер, тайник, 1939 г.	КИМ	Каргер, 1941, рис. 24а.
41	Звездчатый колт (часть формы № 40)	Каргер, тайник, 1939 г.	КИМ	Каргер, 1941, рис. 24а
42	Звездчатый колт	Каргер, тайник, 1939 г.	КИМ	—
43	Серьга трехбусинная	Каргер, тайник, 1939 г.	КИМ	—
44	Серьга трехбусинная	Каргер, тайник, 1939 г.	КИМ	—
45	Серьга трехбусинная	Каргер, тайник, 1939 г.	КИМ	—
46	Серьга трехбусинная (часть формы № 10)	Каргер, тайник, 1939 г.	КИМ	—
47	Серьга трехбусинная	Каргер, тайник, 1939 г.	КИМ	—
48	Серьга трехбусинная	Каргер, тайник, 1939 г.	КИМ	—
49	Серьга трехбусинная	Каргер, тайник, 1939 г.	КИМ	—
50	Серьга трехбусинная (литник)	Каргер, тайник, 1939 г.	КИМ	Каргер, 1941, рис. 24а.
51	Серьга многобусинная	Милеев, 1912 г.	Хранилась в Гос. Эрмитаже (инв. № 928,504), передана в Харьк. Ист. Музей 31 I 1932 г., поглябла в 1941 г.	Фотоархив Гос. Эрмитажа, негатыв III—236.
52	Браслет витой	Каргер, тайник, 1939 г.	КИМ	Каргер, 1941, рис. 24е.

№№ пп	Для какого предмета	Чьи раскопки или откуда поступили	Место хранения	Издание, архивные данные
53	Крест	Милеев, 1910 г.	—	—
54	Неопределенный предмет	Каргер, тайник, 1939 г.	КИМ	—
55	Неопределенный предмет	Каргер, тайник, 1939 г.	КИМ	—
56	Неопределенный предмет	Каргер, тайник, 1939 г.	КИМ	—
К и е в, б. у с а д ь б а Т р у б е ц к о г о				
57	Колт с плетеным орнаментом; на обороте такой же колт	Гамченко, 1926 г.	КИМ № с. 68271 и 1759	Гамченко, 1927, рис. 16 и 18.
58	Серьга трехбусинная	Хойновский, 1892 г.	—	Хойновский, 1893, табл. XIV, 71, стр. 29—30.
59	Серьга трехбусинная	Колл. Трубецкого	ГИМ	Кондаков, 1896, стр. 143, рис. 91; Рыбаков, 1948, стр. 261, рис. 58.
60	Наруч с точечным орнаментом	Милеев	Гос. Эрмитаж № 637/69	—
61	Литник	Хойновский, 1892 г.	—	Хойновский, 1893, табл. XIV, 145.
К и е в, Б. Ж и т о м и р с к а я у л., д. № 4				
62	Колт с растительным орнаментом; на обороте колт гладкий	Каргер, 1946 г.	КИМ	—
К и е в, у г о л Б В л а д и м и р с к о й у л. в И р и н и н с к о г о п е р.				
63	Медальон с изображением богоматери с младенцем; на обороте предтеча	Лохвицкий, 1833 г.	КИМ № 57527 и 29	Каталог выставки XI АС, 1899, Отд. церковных древностей, стр. 6, № 66.
К и е в, П р о р е з н а я у л.				
64	Неопределенный предмет	—	КИМ № 65521 и 286	—

К и е в, Ф л о р о в а Г о р а

65	Колт с изображением зверя	Хвойко, 1894 г.	ГРМ № 11436	ОАК за 1894 г., рис. 36; Бага-лей, 1914 рис. 170; Матвеев, 1928, рис. 1; Кондаков, 1896, рис. 94; Рыбаков, 1948, рис. 58; Фотоархив ИИМК П—35786 и F-114. 7; Архив ИИМК, ф. I, 1894 г., д. №122. Фотоархив ИИМК F-114. 7; Архив ИИМК, ф. I, 1894 г., д. № 122.
66	Колт (фрагмент)	Хвойко, 1894 г.	ГРМ № 11422	Фотоархив ИИМК F-114.7; Архив ИИМК ф. I, 1849 г., д. № 122.
67	Колт (фрагмент); на обороте пуговики нарная к № 77)	Хвойко, 1894 г.	ГРМ № 11440	ОАК за 1894 г., рис. 34; Бага-лей, 1914, рис. 172; Кондаков, 1896, рис. 92; Рыбаков, 1948, рис. 58; Фотоархив ИИМК П—35 786; Архив ИИМК, ф. I 1894 г., д. № 122.
68	Звездчатый колт	Хвойко, 1894 г.	ГРМ № 11426	Фотоархив ИИМК F-114.7; Архив ИИМК ф. I, 1894 г., д. №122.
69	Серьга трехбусиная (литник)	Хвойко, 1894 г.	ГРМ № 11424	ОАК за 1894 г., рис. 34; Бага-лей, 1914, рис. 172; Кондаков, 1896, рис. 92; Рыбаков, 1948, рис. 58; Фотоархив ИИМК П—35 786; Архив ИИМК, ф. I 1894 г., д. № 122.
70	Медальон	Хвойко, 1894 г.	ГРМ № 11423	Фотоархив ИИМК F-114.7
71	Перстень со знаком Рюриковичей	Хвойко, 1894 г.	ГРМ № 11433	Фотоархив ИИМК F-114.7. Рыбаков, 1940, рис. 89; 1948, рис. 58; Фотоархив ИИМК F-114.7; Архив ИИМК, ф. I, 1894 г., д. № 122.
72	Перстень; на нерабочей стороне граф-фитты — мужская голова	Хвойко, 1894 г.	ГРМ № 11430	Рыбаков, 1948, рис. 58; Фотоархив ИИМК F-114.7, Архив ИИМК, ф. I, 1894 г., д. № 122.
73	Подвеска-сионек	Колл. Кибальчича	КИМ № 56754	ОАК за 1894 г., рис. 35; Кондаков, 1896, рис. 93; Рыбаков, 1948, рис. 58; Фотоархив ИИМК F-114.7; Архив ИИМК, ф. I. 1894 г., д. №122.
74	Подвеска миндалевидная	Хвойко, 1894 г.	ГРМ № 11421	ОАК за 1894 г., рис. 35; Кондаков, 1896, рис. 93; Рыбаков, 1948, рис. 58; Фотоархив ИИМК F-114.7; Архив ИИМК, ф. I. 1894 г., д. №122.
75	Литник? (неоконченная форма?)	Хвойко, 1894 г.	ГРМ № 11438	Фотоархив ИИМК F-114.7
76	Крестик и шарик	Хвойко	—	Рыбаков, 1948, рис. 58; Архив ИИМК, ф. I, 1896 г., д. № 199.

№№ пп	Для какого предмета	Чьи раскопки или откуда поступили	Место хранения	Издание, архивные данные
77	Крестик; на обороте пуговицы (парная к № 67)	Хвойко, 1894 г.	ГРМ № 11435	Фотоархив ИИМК F-114.7; Архив ИИМК, ф. I, 1894 г., д. № 122.
78	Крестик	—	КИМ	—
79	Бусинка?	Хвойко	—	Архив ИИМК, ф. I, 1896 г., д. № 199.
80	Подвеска круглая с ушком	Хвойко	КИМ № с. 68262 и 573	Архив ИИМК, ф. I, 1896 г., д. № 199.
81	Подвеска круглая с ушком	—	КИМ № 20416	—
82	Пуговицы, шарики	—	КИМ	—
83	Шарики крупной зерни	Колл. Кибальчица	КИМ № 56753	—
84	Матрицы для пуговиц	Хвойко, 1894 г.	ГРМ № 11432	Архив ИИМК, ф. I, 1894 г., д. № 122.
85	Крышка формы	Хвойко, 1894 г.	ГРМ № 11431	Фотоархив ИИМК F-114.7
86	Крышка формы	Хвойко, 1894 г.	ГРМ № 11429	Фотоархив ИИМК F-114.7
87	Неопределенные предметы	Хвойко, 1894 г.	ГРМ № 11672	Архив ИИМК, ф. I, 1894 г., д. № 122.
88	Неопределенный предмет	Хвойко, 1894 г.	ГРМ № 11437	—
89	Неопределенный предмет	Хвойко, 1894 г.	ГРМ № 11439	Фотоархив ИИМК F-114.7; Архив ИИМК, ф. I, 1894 г., д. № 122.
90	Неопределенные предметы	—	КИМ № с. 68391 и 570	—
91	Неопределенные предметы	—	КИМ № ф. 20001 и 10440	—
92	Неопределенные предметы; на обороте неопределенные предметы (глина)	—	КИМ № ф. 68390 и 10441	—
93	Неопределенные предметы (глина)	Хвойко, 1894 г.	ГРМ № 11434 а	Архив ИИМК, ф. I, 1894 г., д. № 122.
94	Неопределенные предметы (глина)	Хвойко, 1894 г.	ГРМ № 11434 б	Архив ИИМК, ф. I, 1894 г., д. № 122.
95	Неопределенные предметы (глина)	—	КИМ № с. 68393 и 27517	—
96	Колт с 2 птицами; на обороте колт с клетчатым орнаментом; на торце — орнамент	Урочище Юрьевское, 1941 г. Г а л и ч	Львовский музей	—

97	Медальон с изображением оранты	Урочище Золотой Ток	Львовский музей	—
98	Крестик; на обороте лунница	Урочище Юрьевское, 1941 г.	Львовский музей	—
99	Крестик	Урочище Юрьевское, 1941 г.	Львовский музей	—
В ы ш г о р о д				
100	Колт с изображением крестика	АН УССР и ГИМ 1934—1937 гг.	—	Довженко, 1950, табл. VI, 10.
К н я ж а я Г о р а				
101	Колт, орнаментированный плетенкой (бронза)	—	КИМ № с. 68273 и 32298	—
102	Перстень; на обороте крестик.	—	КИМ № с. 65760 и 30842	—
103	Крестик с выемчатой эмалью	—	КИМ	Петров, 1897, стр. 255, № 404; 1915, стр. 27.
104	Подвеска со звездой	Колл. Тарновского	—	Тарновский, 1898, стр. 29, № 1564.
105	Крышка преддущей формы	Колл. Тарновского	—	Тарновский, 1898, стр. 29, № 1564.
Р а й к и				
106	Серьга трехбусинная	АН УССР 1932—1934 гг.	—	Молчановский, 1934, стр. 91—92.
107	Перстень	АН УССР » »	—	—
108	Крестик	АН УССР » »	—	—
109	Подвеска круглая с ушком	АН УССР » »	—	—
В и т я ч е в				
110	Бляшка продолговатая с орнаментом	Хвойко, 1897—1899 гг.	—	Архив ИИМК, ф. I, 1900 г., д. № 29.
111	Бляшка продолговатая с орнаментом	Хвойко, 1897—1899 гг.	—	Архив ИИМК, ф. I, 1900 г., д. № 29.

№№ п/п	Для какого предмета	Чья раскопки или откуда поступили	Место хранения	Издание, архивные данные
Г р о д н о				
112	Звездчатый колт; на нерабочей части рисунок (часть формы № 113)	Дурчевский, 1937—1938 гг.	Музей г. Гродно	Durczewski, рис. 95; Hołubowicz, рис. 11a.
113	Звездчатый колт (часть формы № 112)	Дурчевский, 1937—1938 гг.	Музей г. Гродно	Durczewski, рис. 95; Hołubowicz, рис. 11e.
114	Литник	Дурчевский, 1937—1938 гг.	Музей г. Гродно	—
115	Бусина с зернью; на нерабочей стороне знак Рюриковичей	Дурчевский, 1937—1938 гг.	Музей г. Гродно	Durczewski, рис. 96; Hołubowicz, рис. 8.
116	Две круглых бляшки (щитки перстней?) с изображениями зверька и птички; на нерабочей стороне плетеная за- ставка	Дурчевский, 1937—1938 гг.	Музей г. Гродно	Hołubowicz, рис. 10.
Г р и г о р о в к а б. К а н е в с к о г о у. К и е в с к о й г у б.				
117	Диргем	—	КЦИМ № с. 68267 и 33427	—
Ч е р н и г о в с к и й м у з е й				
118	Два браслета со змеиными головами.	—	—	—
119	Подвеска круглая с ушком	—	—	—
120	Крышка предыдущей формы	—	—	—
121	Неопределенный предмет	—	—	—
122	Неопределенный предмет	—	—	—

Харьковский музей

123	Крестик	—	—	—	—
124	Лунница	—	—	—	—
125	Неопределенный предмет	—	—	—	—
Саркел					
126	Крестик (меловой камень)	Славов, 1884—1885 гг.	ГИМ	Артамонов, 1935, рис. 4. 4, стр. 21.	
127	Шарики крупной зерни (бронза); на нерабочей стороне знак Рюриковичей	Веселовский, 1887 г.	Гос. Эрмитаж	Артамонов, 1935, рис. 4. 1, стр. 21; Рыбаков, 1940, рис. 86—87, стр. 253—254, прим. 2; 1948, рис. 58; Артамонов, 1935, стр. 21.	
128	Шарики крупной зерни	Веселовский, 1887 г.	Гос. Эрмитаж		
Увек					
129	Звездчатый колт	—	Саратовский музей	Спицын, 1914, рис. 24, стр. 102.	
Митяево б. Можайского у. Московской губ.					
130	Серьга трехбусинная; на обороте крестик	Арциховский 1925—1930 гг.	ГИМ	Арциховский, 1930, стр. 182, № 125; История культуры древней Руси, рис. 52, стр. 92.	
131	Крестик и восьмерка; на обороте восьмерка	Арциховский » »	ГИМ	Арциховский, 1930, стр. 182, № 125; История культуры древней Руси, рис. 52, стр. 92.	
132	Крестик	Арциховский » »	ГИМ	Арциховский, 1930, стр. 182, № 125.	
133	Крестик и восьмерка	Арциховский » »	ГИМ	Арциховский, 1930, стр. 182, № 125.	
134	Подвеска; на обороте восьмерка	Арциховский » »	ГИМ	Арциховский, 1930, стр. 182, № 125.	

№№ п/п	Для какого предмета	Чья раскопки или откуда поступили	Место нахождения	Издание, архивные данные
Новгород				
135	Перстни; на обороте крест	Репников	ГРМ № 11671	—
136	Литник	Репников	ГРМ № 11669	—
137	Бусина; на обороте бусина	Колл. Квашенкина	ГРМ № 11427	—
138	Пуговка	Колл. Квашенкина	ГРМ № 11428	—
139	Пуговка	Репников	ГРМ № 11670	—
Емонец б. Невельского у. Витебской губ.				
140	Диргем	—	Гос. Эрмитаж	ОАК за 1891 г., стр. 129; Рыбаков, 1948, рдс. 58; Ар- хив ИИМК, ф. I, 1891 г., д. № 119.
Место находки неизвестно				
141	Крестик	—	КИМ	—
142	Подвеска круглая с ушком (медь)	—	ГРМ № 4771, из ГАИМК	—
143	Подвеска или маленький колт	—	КИМ	—
144	Пуговки (часть формы № 145)	Колл. Романченко	ГРМ № 11425а	—
145	Пуговки (часть формы № 144)	Колл. Романченко	ГРМ № 11425б.	—
146	Лунница	Колл. Хвойко	КИМ № с. 68272 и 10290	—

