

В.Л. Бондаренко

РЕЗУЛЬТАТЫ ИССЛЕДОВАНИЯ ОСТЕОЛОГИЧЕСКИХ МАТЕРИАЛОВ ИЗ РАСКОПОК НА БЕЛЬСКОМ ГОРОДИЩЕ И ЕГО ОКРУГЕ

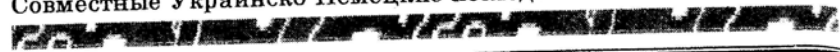
В 2006 году, в ходе проведения совместной Украинско-Немецкой археологической экспедиции, мне была предоставлена возможность определения костного материала полученного в результате исследований кургана № 4 в урочище «Марченки», а также комплекса печей № 1 на территории Западного укрепления Бельского городища. Помимо этого, дополнительно был изучен остеологический материал из раскопок Украинско-Немецкой экспедиции на Бельском городище и его округе в 1997–2004 годах.

КУРГАН № 4 ГРУППЫ «ВОСЬМОЕ ПОЛЕ» В УРОЧИЩЕ МАРЧЕНКИ

При раскопках кургана № 4, в заполнении окружающего его рва, были обнаружены костные останки минимум четырех особей молодых жеребят возрастом до одного года. Основное скопление костей располагалось в южном и восточном секторах рва, в то время как на его северном и западном участках локализовались лишь немногочисленные фрагменты конечностей лошадей того же возраста. С южной стороны, на дне рва, были найдены фрагменты нижней челюсти и семь костей задней конечности молодой козы. При исследовании погребальной камеры обнаружена нижняя челюсть молодой лошади.

В заполнении грабительского хода № 2 выявлены 63 фрагмента костей от одной взрослой лошади, 71 фрагмент костей от двух взрослых особей коровы, 46 костей от одной молочного возраста и одной молодой свиньи, 20 костей от двух молочных ягнят и одна кость утки.

Кости животных выявленные в заполнении рва носят следы вы-



варивания, отмеченные шелушением надкостницы. В южном секторе рва, кости от почти полного скелета жеребенка были сложены в одно место и разделены на три равные части (рис. 1). Там же, на расстоянии 3–х метров к востоку обнаружен беспорядочный развал костей от другой особи того же возраста.

На восточном участке рва кургана прослежены аналогичные компактно лежавшие останки животного (рис. 2) и беспорядочно разбросанные кости от другой особи. Есть основания предполагать, что акт тризны по усопшему одновременно сочетался с приношением ему части пищи в виде «сотрапезы».

В северном и западном секторах рва, обнаружены немногочисленные фрагменты конечностей жеребят молодого возраста.

Учитывая количество и возрастной состав животных, костные остатки которых были выявлены в рассматриваемом кургане, есть основания предполагать, что род деятельности погребенного мог быть связан с табунным разведением лошадей. В любом случае остеологический материал указывает на уникальность данного погребения, поскольку подобный культ впервые зафиксирован при раскопках курганных могильников в окрестностях Бельского городища.

КОМПЛЕКС ПЕЧЕЙ № 1 НА ЗАПАДНОМ УКРЕПЛЕНИИ БЕЛЬСКОГО ГОРОДИЩА

Проводившиеся в 2005–2006 годах раскопки комплекса печей № 1 на Западном укреплении Бельского городища, предоставили незначительный по количеству и видовому составу остеологический материал, который, как выяснилось в ходе исследований мог относиться ко времени строительства и работы печей в период позднего средневековья, либо был занесен в раскоп в результате распахки верхнего слоя почвы. Таким образом, костный материал, полученный в ходе исследований данного комплекса, не может быть однозначно атрибу-



тирован как относящийся к скифскому периоду истории Бельского городища. Изученные находки представлены останками сельскохозяйственных животных после употребления в пищу, из которых 11 костей и их фрагментов принадлежали одной особи взрослой коровы. Помимо этого выявлены четыре кости взрослой лошади, восемь костей молодой свиньи и шесть костей молодой козы.

В 2006 году мною было также исследовано 7680 единиц остеологического материала полученного в результате раскопок Украинско-Немецкой археологической экспедиции на Бельском городище и его округе за прошлые годы. Весь материал обрабатывался статистическим методом, включая костные останки из жертвенных мест, где находились не разрушенные части скелетов свиней, коз и овец в большинстве случаев 2–х – 3–х месячного возраста.

Для обозначения возрастных характеристик сельскохозяйственных животных были применены следующие показатели:

- коровы и лошади молочного возраста – 0–6 мес.
 молодые – 0,5–3 года
 взрослые – 3–12 лет
 старые – 12–20 лет
- свиньи молочного возраста – 0–6 мес.
 молодые – 0,5–2 года
 взрослые – 2–6 лет
 старые – 6–10 лет
- овцы и козы молочного возраста – 0–6 мес.
 молодые – 0,5–2 года
 взрослые – 2–8 лет
 старые – 8–12 лет

1997 г. УРОЧИЩЕ ЦАРИНА, ЗОЛЬНИК № 1

Изученный костный материал представлен типичными кухонными отходами, состоящими из 507 фрагментированных костей следующих видов животных, с их процентным соотношением к общему количеству исследованных костей.

**сельскохозяйственные животные:**

– корова (комолой породы) – 156 костей от 2-х взрослых особей	– 30,76 %
– лошадь – 127 костей от 1 молодой и 1 взрослой особи	– 25,04 %
– свинья – 109 костей от 3-х молочного возраста и 4-х молодых особей	– 21,49 %
– овца – 31 кость от 1 молодой особи	– 6,11 %
– коза – 30 костей от 1 молочного возраста и 1 молодой особи	– 5,91 %

охотничье-промысловые виды:

– олень – 22 кости от 1 взрослой особи	– 4,33 %
– кабан – 32 кости от 1 молодой особи	– 6,31 %

соотношение животных по возрастным показателям:

– особей молочного возраста	– 25 %
– молодых особей	– 50 %
– взрослых особей	– 25 %

1999 г. УРОЧИЩЕ ЦАРИНА, ЗОЛЬНИК № 2

Общее количество фрагментированных костей 203 шт.

сельскохозяйственные животные:

– корова – 109 костей от 1 молодой и 1 взрослой особи	– 53,69 %
– лошадь – 60 костей от 1 старой особи	– 29,55 %
– свинья – 20 костей от 1 молодой особи	– 9,85 %
– овца – 7 костей от 1 молодой особи	– 3,44 %
– коза 6 костей от 1 молодой особи	– 2,95 %

домашние животные:

– собака – 1 кость от 1 старой особи	– 0,49 %
--------------------------------------	----------

соотношение животных по возрастным показателям:

– молодых особей	– 57,14 %
– взрослых особей	– 14,28 %
– старых особей	– 28,57 %

2000 г. УРОЧИЩЕ ЦАРИНА, ЗОЛЬНИК № 3

Общее количество фрагментированных костей 1258 шт.

сельскохозяйственные животные:

– корова – 222 кости от 5 молодых, 5 взрослых и 6 старых особей	– 17,64 %
– вол – 8 костей от 1 молодой и 1 старой особи	– 0,63 %
– лошадь – 156 костей от 2-х молодых, 6 взрослых и 5 старых особей	– 12,40 %
– свинья – 612 костей от 13 молочного возраста и 12 молодых особей	– 48,64 %
– овца – 131 кость от 1 молочного возраста и 5 молодых особей	– 10,41 %
– коза – 126 костей от 2-х молочного возраста и 6 молодых особей	– 10,01 %

охотничье-промысловые виды:

– олень – 2 кости от 1 молодой особи	– 0,15 %
– утка – 1 кость от 1 молодой особи	– 0,07 %

**соотношение животных по возрастным показателям:**

– особей молочного возраста	– 22,22 %
– молодых особей	– 45,83 %
– взрослых особей	– 15,27 %
– старых особей	– 16,66 %

2002 г. УРОЧИЩЕ ЦАРИНА, ЗОЛЬНИК № 4

Общее количество фрагментированных костей 1885 шт.

сельскохозяйственные животные:

– корова – 598 костей от 7 молодых, 20 взрослых и 18 старых особей	– 31,72 %
– корова комолой породы – 67 костей от 1 молодой и 3 взрослых особей	– 3,55 %
– лошадь – 553 кости от 2-х молодых, 16 взрослых и 17 старых особей	– 29,33 %
– свинья – 319 костей от 10 молочного возраста и 24 молодых особей	– 16,92 %
– овца – 63 кости от 10 молодых и 5 взрослых особей	– 3,34 %
– коза – 181 кость от 8 молочного возраста, 14 молодых и 3 взрослых особей	– 9,61 %

домашние животные:

– собака – 16 костей от 2 молочных, 1 молодой, 5 взрослых и 2 старых особей	– 0,84 %
---	----------

охотничье-промысловые виды:

– олень – 24 кости от 1 молодой и 1 взрослой особи	– 1,27 %
– кабан – 61 кость от 4-х молодых и 3-х взрослых особей	– 3,23 %
– гусь – 2 кости от 1 молодой особи	– 0,10 %
– утка – 1 кость от 1 молодой особи	– 0,05 %

соотношение животных по возрастным показателям:

– особей молочного возраста	– 11,17 %
– молодых особей	– 36,87 %
– взрослых особей	– 31,28 %
– старых особей	– 20,67 %

1999 г. ЛИСОВЫЙ КУТ, РАСКОП № 1

Общее количество фрагментированных костей 768 шт.

сельскохозяйственные животные:

– корова – 210 костей от 2-х молодых, 3-х взрослых и 4-х старых особей	– 27,34 %
– корова комолой породы – 15 костей от 1 взрослой особи	– 1,95 %
– лошадь – 200 костей от 2-х взрослых и 5 старых особей	– 26,04 %
– свинья – 166 костей от 2-х молочного возраста и 4-х молодых особей	– 21,61 %
– овца – 38 костей от 3-х молодых и 1 взрослой особи	– 4,94 %
– коза – 85 костей от 1 молочного возраста и 5 молодых особей	– 11,06 %

охотничье-промысловые виды:

– олень – 11 костей от 1 взрослой особи	– 1,43 %
– куля – 5 костей от 1 взрослой особи	– 0,65 %
– кабан – 38 костей от 2-х молодых особей	– 4,94 %

соотношение животных по возрастным показателям:

– особей молочного возраста	– 8,10 %
– молодых особей	– 43,24 %
– взрослых особей	– 24,32 %
– старых особей	– 24,32 %

1999 г. ЛИСОВЫЙ КУТ, РАСКОП № 2

Общее количество фрагментированных костей 480 шт.

сельскохозяйственные животные:

– корова – 165 костей от 3–х взрослых и 2–х старых особей	– 34,37 %
– корова комолой породы – 64 кости от 1 взрослой и 2–х старых особей	– 13,33 %
– лошадь – 152 кости от 2–х взрослых и 3–х старых особей	– 31,66 %
– свинья – 30 костей от 1 молочного возраста, 2–х молодых и 1 взрослой особи	– 6,25 %
– овца – 12 костей от 1 молодой особи	– 2,50 %
– коза – 17 костей от 1 молодой особи	– 3,54 %

охотничье–промысловые виды:

– кабан – 40 костей от 1 молодой и 1 взрослой особей	– 8,33 %
--	----------

соотношение животных по возрастным показателям:

– особей молочного возраста	– 4,76 %
– молодых особей	– 23,80 %
– взрослых особей	– 38,09 %
– старых особей	– 33,33 %

2000, 2004 гг. ЛИСОВЫЙ КУТ, РАСКОП № 1

Общее количество фрагментированных костей 1370 шт.

сельскохозяйственные животные:

– корова – 635 костей от 3–х молодых, 9 взрослых и 3–х старых особей	– 46,35 %
– корова комолой породы – 46 костей от 1 старой особи	– 3,35 %
– лошадь – 312 костей от 2–х молодых, 3–х взрослых и 3–х старых особей	– 22,77 %
– свинья – 122 кости от 3–х молочного возраста и 2–х молодых особей	– 8,90 %
– овца – 69 костей от 1 молочного возраста и 2–х молодых особей	– 5,03 %
– коза – 102 кости от 3–х молочного возраста, 3–х молодых и 1 взрослой особей	– 7,44 %

охотничье-промысловые виды:

– сайгак – 13 костей от 1 молодой особи	– 0,94 %
– кабан – 70 костей от 2–х взрослых особей	– 5,10 %
– медведь – 1 кость от 1 старой особи	– 0,07 %

соотношение животных по возрастным показателям:

– особей молочного возраста	– 18,60 %
– молодых особей	– 30,23 %
– взрослых особей	– 34,88 %
– старых особей	– 16,27 %

В описанный выше костный материал из раскопа № 1, были включены скопления костей из следующих объектов:

ЯМА № 3

Общее количество целых костей и их фрагментов 133 шт.

– корова – 50 костей от 1 молочного возраста и 1 молодой особи	– 37,59 %
– лошадь – 50 костей от 1 молодой и 1 старой особи	– 37,59 %
– свинья – 16 костей от 1 особи молочного возраста	– 12,03 %
– коза – 17 костей от 2–х особей молочного возраста	– 12,78 %

ЯМА № 4

Общее количество целых костей и их фрагментов 341 шт.

– корова – 155 костей от 1 молодой, 2–х взрослых и 1 старой особи	– 45,45 %
– лошадь – 107 костей от 1 взрослой и 1 старой особи	– 31,37 %
– свинья – 33 кости от 1 молодой особи	– 9,67 %
– коза – 14 костей от 1 взрослой особи	– 4,10 %
– сайгак – 13 костей от 1 молодой особи	– 3,81 %
– кабан – 18 костей от 1 взрослой особи	– 5,27 %
– медведь – 1 кость от 1 старой особи	– 0,29 %

ПОМЕЩЕНИЕ № 3

Общее количество целых костей и их фрагментов 93 шт.

– корова – 70 костей от 1 взрослой и 1 старой особи	– 75,26 %
– лошадь – 16 костей от 1 старой особи	– 17,20 %
– коза – 7 костей от 2–х молодых особей	– 7,52 %

В 2006 году так же был исследован остеологический материал, полученный в ходе исследований Перещепинского курганного могильника.

1998 г. Перещепино, курган № 15, погребение 1

– корова – 8 костей от 1 особи молочного возраста (1,5–2 года)
– лошадь – 24 кости от 1 молодой особи (1,5–2 года)

Перещепино, курган № 15, погребение 2

– лошадь – 12 костей от 1 молодой особи (1,5–2 года)
--

Перещепино, курган № 16, погребение 1

– овца – 54 кости от 1 молодой особи (1–1,5 года)

2002 г. Перещепино, курган № 23, погребение 1

– лошадь – 49 костей от 1 особи молочного возраста (2–3 мес.)
--

Перещепино, курган № 24, погребение 1

– лошадь – 2 кости от 1 особи молочного возраста (2–3 мес.)
– коза – 41 кость от 1 особи молочного возраста (2–2 мес.)

Информация, полученная при исследовании остеологических материалов из зольников в урочище Царина на территории Большого укрепления Бельского городища, позволяет судить о составе стада сельскохозяйственных животных, как о стабильно развитой отрасли хозяйства местного населения. Отсутствие признаков хронических болезней на костях, а так же значительный процент забоя молодых животных дает основание считать успешным ведение животноводства мясомолочного направления. Приведенные ниже процентные показатели получены по всему исследованному массиву памятников в урочище Царина. Приоритетным направлением мясопроизводства можно считать разведение крупного рогатого скота, процентное содержание костных остатков которого составляет в среднем по всему комплексу 34,5 %. Соотношение костей лошади (в среднем 24,1 %), так же, вероятно, употребляемой в пищу, указывает на достаточно развитое табунное хозяйство с применением селективного отбора по породным признакам, отличным по габитусу и целевому назначению. Изучение метрических данных по целым костям требует дополнительных исследований. Аналогичные наблюдения отмечены и на костях крупного рогатого скота, где помимо физических качеств животных, проводился отбор по признаку комолости. Свиноводство, учитывая малый процент зрелых особей, носило сезонный характер полу-вольного выпаса с осенним забоем. Породные признаки не отмечены, размеры не крупные, черепные промеры близки к исходному дикому виду лесной свиньи. Тем не менее, свиноводству уделялось достаточно внимания, содержание костей свиньи в кухонных отбросах составляет в среднем 24,2 %. Не составляя конкуренции на пастбищных пространствах, в качестве дополнительного источника питания, также практиковалось разведение мелкого рогатого скота (в среднем 18,7 %), шкуры и шерсть которого выгодно дополняли конечный мясoproдукт.

На общем фоне успешного ведения животноводства, определенное «пищевое» значение имел также охотничий промысел на лес-



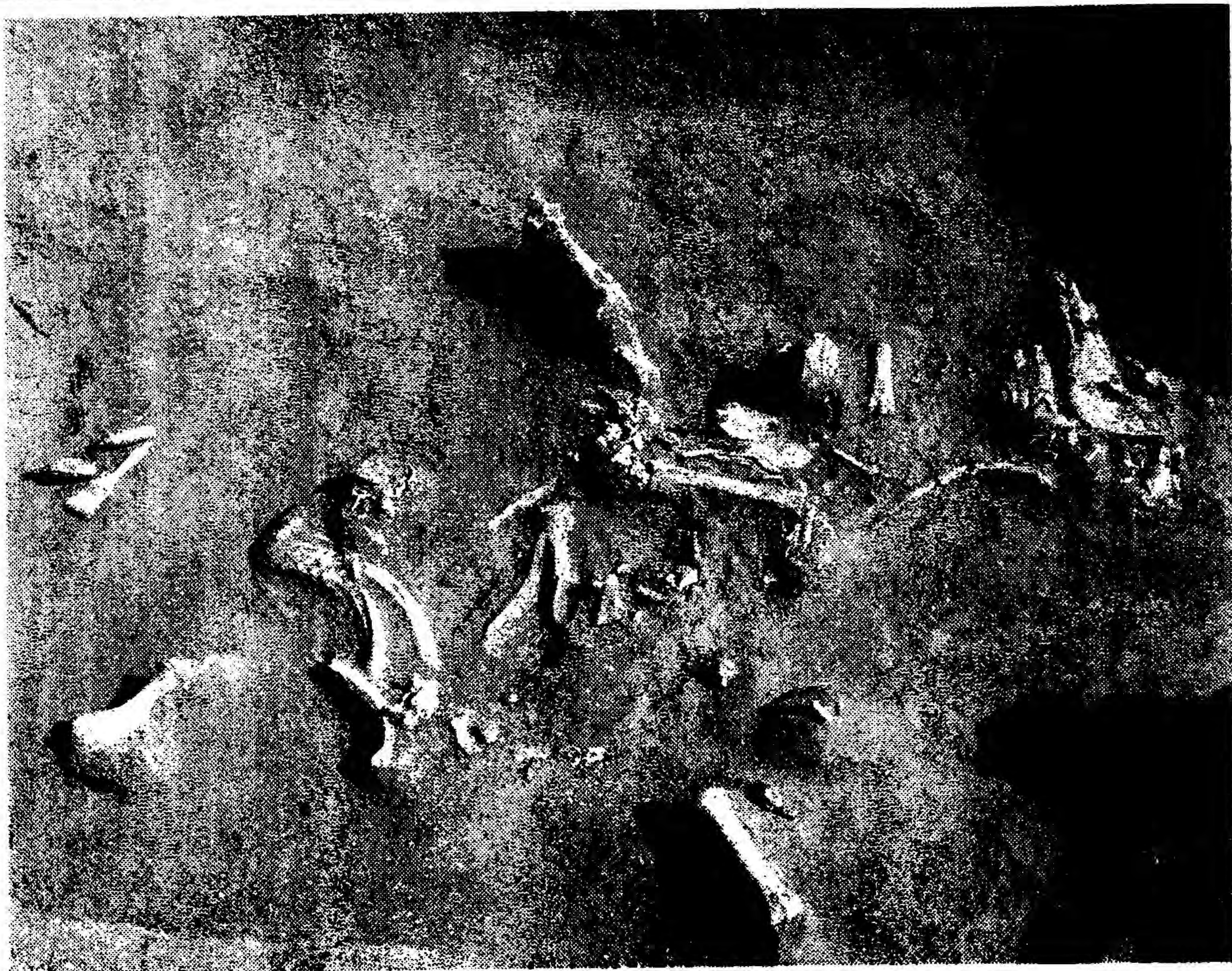
ную дичь, которая в среднем составляет по всему комплексу 2,8 %.

Несколько отличны от приведенных выше данные, полученные при изучении костных останков из раскопок на поселении Лисовый Кут, где отмечено большее количество костей лошади (в среднем 26,8 %) и крупного рогатого скота (в среднем 42,8 %) с малым забоем молодняка и большим процентом костей старых особей, что могло быть характерным для хозяйств с молочным направлением животноводства. В кухонных остатках вдвое меньше содержится костей свиньи (в среднем 12,2 %) и мелкого рогатого скота (в среднем 11,5 %), но более высок процент останков диких животных (в среднем 7,1 %) добываемых охотой.

Иллюстрации



Рис. 1. Курган № 4 группы «8-ое поле» в ур. Марченки.
 Скопление костей жеребенка из южного сектора рва.



**Рис. 2. Курган № 4 группы «8-ое поле» в ур. Марченки.
Скопление костей жеребенка из восточного сектора рва.**